

# PROGNOZA ODDZIAŁYWANIA NA ŚRODOWISKO

## DO PROJEKTU PLANU OGÓLNEGO GMINY KRUKLANKI

- ✓ Uchwała nr III/17/2024 z dnia 20 czerwca 2024 r. w sprawie przystąpienia do sporządzenia planu ogólnego gminy Kruklanki.

Opracowanie:  
mgr inż. Sylwia Długosz

Olsztyn, czerwiec 2026 r.

## **SPIS TREŚCI**

1	CEL I PODSTAWA PRAWNA OPRACOWANIA .....	4
2	METODA ZASTOSOWANA PRZY SPORZĄDZANIU PROGNOZY .....	4
3	ROZPOZNANIE I CHARAKTERYSTYKA STANU ORAZ FUNKCJONOWANIA ŚRODOWISKA .....	5
3.1	Położenie terenu objętego analizą .....	5
3.2	Rzeźba terenu i budowa geologiczna .....	6
3.3	Gleby.....	9
3.4	Wody powierzchniowe i podziemne .....	9
3.5	Klimat.....	11
3.6	Zagrożenia przyrodnicze.....	11
4	OCHRONA ŚRODOWISKA PRZYRODNICZEGO .....	13
4.1	Obszary objęte ochroną przyrodniczą.....	13
4.2	Korytarze ekologiczne .....	17
4.3	Zabytki.....	18
5	STAN ŚRODOWISKA I JEGO ZAGROŻENIA.....	18
5.1	Jakość wód.....	18
5.2	Powietrze atmosferyczne .....	21
6	CHARAKTERYSTYKA USTALEŃ PROJEKTU OGÓLNEGO PLANU GMINY .....	23
7	POWIĄZANIA Z INNYMI DOKUMENTAMI .....	24
7.1	Plan zagospodarowania przestrzennego województwa warmińsko-mazurskiego .....	24
7.2	Audyt krajobrazowy województwa warmińsko-mazurskiego.....	25
7.3	Sytuacja planistyczna gminy Kruklanki.....	25
8	PRZEWIDYWANE SKUTKI DLA ŚRODOWISKA I JEGO KOMPONENTÓW WYNIKAJĄCE Z PROJEKTOWANEGO PRZEZNACZENIA TERENU .....	26
8.1	Prognozowany wpływ na komponenty środowiska w tym zdrowie i życie ludzi: strefy zabudowy mieszkaniowej wielorodzinnej i jednorodzinnej (SW, SJ), zagrodowej (SZ), produkcji rolniczej (SR), usługowej (SU), zieleni i rekreacji (SN).....	27
8.2	Prognozowany wpływ na komponenty środowiska w tym zdrowie i życie ludzi wynikające z wyznaczenia strefy gospodarczej (SP) .....	33
8.3	Prognozowany wpływ na komponenty środowiska w tym zdrowie i życie ludzi – strefa górnictwa (SG).....	37
8.4	Prognozowany wpływ na komponenty środowiska w tym zdrowie i życie ludzi - strefa cmentarzy (SC) .....	38
8.5	Prognozowany wpływ na komponenty środowiska w tym zdrowie i życie ludzi – instalacje wykorzystujące odnawialne źródła energii.....	39

8.6	Prognozowany wpływ na obszary chronione .....	44
9	ROZWIĄZANIA MAJĄCE NA CELU OGRANICZANIE NEGATYWNEGO ODDZIAŁYWANIA NA ŚRODOWISKO PROJEKTU PLANU .....	54
10	ISTNIEJĄCE PROBLEMY I CELE OCHRONY ŚRODOWISKA ISTOTNE Z PUNKTU WIDZENIA REALIZACJI PROJEKTOWANEGO DOKUMENTU.....	56
11	STAN ŚRODOWISKA NA OBSZARACH PRZEWIDYWANEGO ZNACZĄCEGO ODDZIAŁYWANIA USTALEŃ DOKUMENTU.....	57
12	POTENCJALNE ZMIANY STANU ŚRODOWISKA W PRZYPADKU BRAKU UCHWALENIA PLANU OGÓLNEGO.....	57
13	PRZEWIDYWANE METODY ANALIZY SKUTKÓW REALIZACJI USTALEŃ PLANU OGÓLNEGO .....	58
14	ODDZIAŁYWANIA TRANSGRANICZNE NA ŚRODOWISKO.....	59
15	STRESZCZENIE W JĘZYKU NIESPECJALISTYCZNYM.....	59
16	SPIS RYSUNKÓW .....	61
17	OŚWIADCZENIE .....	61

## **1 CEL I PODSTAWA PRAWNA OPRACOWANIA**

Niniejsza prognoza oddziaływania na środowiska dotyczy projektu planu ogólnego gminy Kruklanki. Celem prognozy jest określenie skutków wpływu realizacji ustaleń projektu dokumentu, a także przedstawienie rozwiązań minimalizujących potencjalne negatywne skutki ustaleń na poszczególne elementy środowiska.

Podstawa prawna opracowania: Ustawa z dn. 3 października 2008 r. o udostępnianiu informacji o środowisku i jego ochronie, udziale społeczeństwa w ochronie środowiska oraz o ocenach oddziaływania na środowisko (t.j. Dz. U. 2026 poz.670).

## **2 METODA ZASTOSOWANA PRZY SPORZĄDZANIU PROGNOZY**

Obecnie nie funkcjonują powszechnie ujednolicone metody wykonywania strategicznych ocen oddziaływania na środowisko, dlatego też Prognozę sporządzono przy zastosowaniu metod opisowych, analiz jakościowych wykorzystujących dostępne wskaźniki stanu środowiska oraz identyfikacji i wartościowania skutków przewidywanych zmian w środowisku, na podstawie których wyciągnięto określone wnioski. Ze względu na powszechną ogólność zapisów planu ogólnego nie zawierającego konkretnych rozwiązań realizacyjnych poszczególnych inwestycji, a jedynie przypisującego terenom określone funkcje brak tu jest informacji o charakterze ilościowym, a Prognoza ma jedynie charakter jakościowy.

Przy sporządzaniu Prognozy korzystano z następujących materiałów:

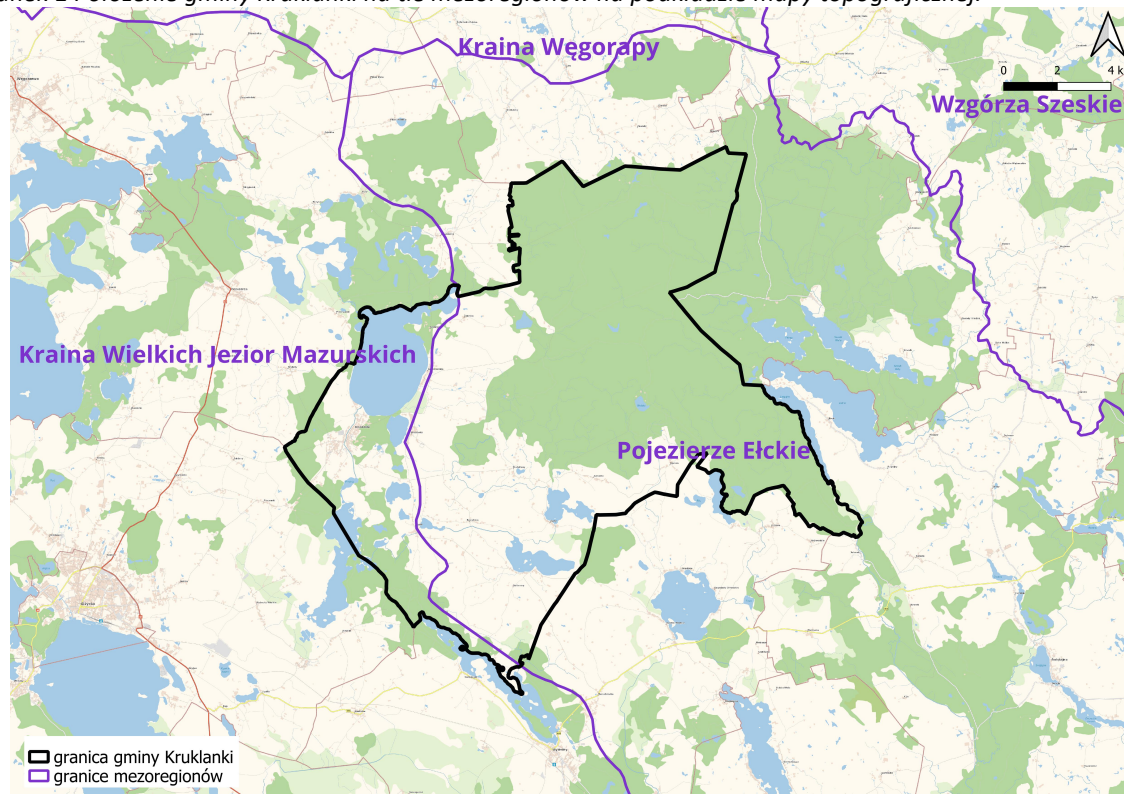
- Projekt planu ogólnego gminy Kruklanki, czerwiec 2026 r.;
- Opracowanie ekofizjograficzne (podstawowe) na potrzeby sporządzenia planu ogólnego gminy Kruklanki. Opracowanie: G. Prusik, A. Tymowicz, Szczytno 2025 r.;
- Studium uwarunkowań i kierunków zagospodarowania przestrzennego Gminy Kruklanki;
- Roczna Ocena Jakości Powietrza w województwie warmińsko – mazurskim. Raport za rok 2024;
- Regionalna geografia fizyczna Polski, praca zbiorowa pod redakcją: A. Richling, J. Solon. A. Macias, J. Balon, J. Borzyszkowski, M. Kistowski, Poznań 2021.
- strony internetowe: [www.bipkruklanki.warmia.mazury.pl](http://www.bipkruklanki.warmia.mazury.pl), [www.geoportal.gov.pl](http://www.geoportal.gov.pl), [www.psh.gov.pl](http://www.psh.gov.pl), [www.pgi.gov.pl](http://www.pgi.gov.pl), [www.geographiapolonica.pl](http://www.geographiapolonica.pl), [www.dane.gov.pl](http://www.dane.gov.pl), [www.crfop.gdos.gov.pl](http://www.crfop.gdos.gov.pl), [www.gov.pl/web/gdos/dostep-do-danych-geoprzestrzennych](http://www.gov.pl/web/gdos/dostep-do-danych-geoprzestrzennych), [www.mapy.isok.gov.pl](http://www.mapy.isok.gov.pl).
- ustawy i rozporządzenia – internetowy system aktów prawnych <https://isap.sejm.gov.pl/>.

### 3 ROZPOZNANIE I CHARAKTERYSTYKA STANU ORAZ FUNKCJONOWANIA ŚRODOWISKA

#### 3.1 Położenie terenu objętego analizą<sup>1</sup>

Gmina Kruklanki jest gminą wiejską, położoną we wschodniej części województwa warmińsko-mazurskiego, w powiecie giżyckim. Powierzchnia gminy wynosi 201 km<sup>2</sup>, co stanowi prawie 18% powierzchni powiatu. Liczba ludności gminy Kruklanki wynosi 2876 osób<sup>2</sup>. Krajobraz obszaru wsi Kruklanki ukształtowany został podczas ostatniego zlodowacenia bałtyckiego i pozostawił liczne ciekawe formy w postaci wyniesień morenowych i dolin erozyjnych. W takich obniżeniach znajdują się malowniczo położone jeziora - Gołdapiwo o pow. 890 ha i głębokości do 30 m, Patelnia, Kruklin oraz łącząca je rzeka Sapina stanowiąca atrakcyjny i malowniczo usytuowany szlak kajakowy. Kruklanki są wsią o charakterze turystyczno – rolniczym. Na jej terenie znajdują się kwatery prywatne, pensjonaty, ośrodki wypoczynkowe, pola namiotowe i gospodarstwa agroturystyczne, a także dobrze rozwinięta infrastruktura: restauracje, kawiarnie, wypożyczalnie sprzętu turystycznego. Cały teren gminy Kruklanki znajduje się w granicach obszaru funkcjonalnego Zielone Płuca Polski, natomiast część leży w obszarach chronionego krajobrazu oraz obszarach Natura 2000.

Rysunek 1 Położenie gminy Kruklanki na tle mezoregionów na podstawie mapy topograficznej.



Źródło: Opracowanie własne na podstawie [www.geoportal.gov.pl](http://www.geoportal.gov.pl) i [www.gov.pl/web/gdos/dostep-do-danych-geoprzestrzennych](http://www.gov.pl/web/gdos/dostep-do-danych-geoprzestrzennych)

<sup>1</sup> Źródło: Opracowanie ekofizjograficzne (podstawowe) na potrzeby sporządzenia planu ogólnego gminy Kruklanki. Opracowanie: G. Prusik, A. Tymowicz, Szczytno 2025 r.

<sup>2</sup> Źródło: <https://bdl.stat.gov.pl/>

### 3.2 Rzeźba terenu i budowa geologiczna<sup>3</sup>

Gmina Kruklanki położona jest na styku dwóch jednostek fizjograficznych - mezoregionu Kraina Wielkich Jezior Mazurskich oraz Pojezierza Etckiego (Rys 1). Niewielka część zachodnia zlokalizowana jest w granicach mezoregionu Krainy Wielkich Jezior Mazurskich, gdzie ukształtowanie terenu gminy jest typowo polodowcowe. Różne formy krajobrazu tworzyły się w wyniku akumulacji materiału lodowcowego i topnienia lodowca. Maksymalna wysokość terenu gminy wynosi ok. 175 m n.p.m. koło Spytkowa. Cechą charakterystyczną regionu są zespoły jezior polodowcowych połączonych kanałami i otoczonych przez wzgórza morenowe. Największe zespoły moren, powstałe podczas cofania się czasy lodowca, znajdują się między Giżyckiem a Rynem, wokół Niegocina oraz na północ od Giżycka między jeziorami Dargin, Dobskie i Mamry. Zbiorniki wodne gminy wchodzi w skład zespołu Mamr o łącznej powierzchni 102,31 km<sup>2</sup> oraz systemu jezior i kanałów Niegocin-Tałtowisko o łącznej powierzchni 50,81 km<sup>2</sup>. Na terenie gminy występują też jeziora o powierzchni powyżej 1 km<sup>2</sup>, bezodpływowe lub odprowadzające wody do systemu Mamry-Śniardwy.

Większość obszaru gminy Kruklanki położona jest w granicach mezoregionu Pojezierza Etckiego. Pojezierze Etckie (842.86, niem. Lycker Seengebiet) – część składowa Pojezierza Mazurskiego. Ma powierzchnię około 2630 km<sup>2</sup>. Na północy sąsiaduje z Krainą Węgorapy, na północnym wschodzie ze Wzgórzami Szeskimi i Pojezierzem Zachodniosuwalskim (Wyniesieniem Oleckim), na wschodzie z Równiną Augustowską (Pagórkami Augustowskimi), na południu z Kotliną Biebrzańską i Wysoczyzną Kolneńską, na zachodzie z Równiną Mazurską (Obniżeniem Piskim i Równiną Bemowską) i Krainą Wielkich Jezior Mazurskich (Pojezierzem Orzyskim i Wyniesieniem Pozezdrzańsko-Kożuchowskim). Główne miejscowości regionu to Etk i Olecko (na granicy z Pojezierzem Zachodniosuwalskim), a także Biała Piska i Rajgród. Większość obszaru leży w granicach powiatu etckiego, część oleckiego, a fragmenty również augustowskiego, grajewskiego, piskiego, giżyckiego, węgorzewskiego i gołdapskiego. Południowa granica mezoregionu jest jednocześnie granicą Pojezierza Mazurskiego i w ogóle pasu polskich pojezierzy i obszaru młodoglacjalnego wyznaczonego przez zasięg zlodowacenia północnopolskiego. Wschodnia zaś jest granicą między Pojezierzem Mazurskim w ścisłym znaczeniu, a Pojezierzem Litewskim (zwanym w polskich granicach Suwalskim). Granice te w przybliżeniu odpowiadają historycznym granicom Prus, Mazowsza i Suwalszczyzny, a obecnie województw warmińsko-mazurskiego i podlaskiego. Północna i centralna część Pojezierza Etckiego włączana jest do tzw. Mazur Garbatych. Jest to obszar pagórkowaty z kilkoma dużymi jeziorami i kompleksami leśnymi. Największe jeziora mezoregionu to Łaśmiady (na północny zachód od obszaru projektu planu – 2,2 km), Łażno, Jezioro Rajgrodzkie, Selmęt Wielki. Przez centrum obszaru przepływa z północnego zachodu na południowy wschód rzeka Etka (na południe od obszaru projektu planu – 0,12

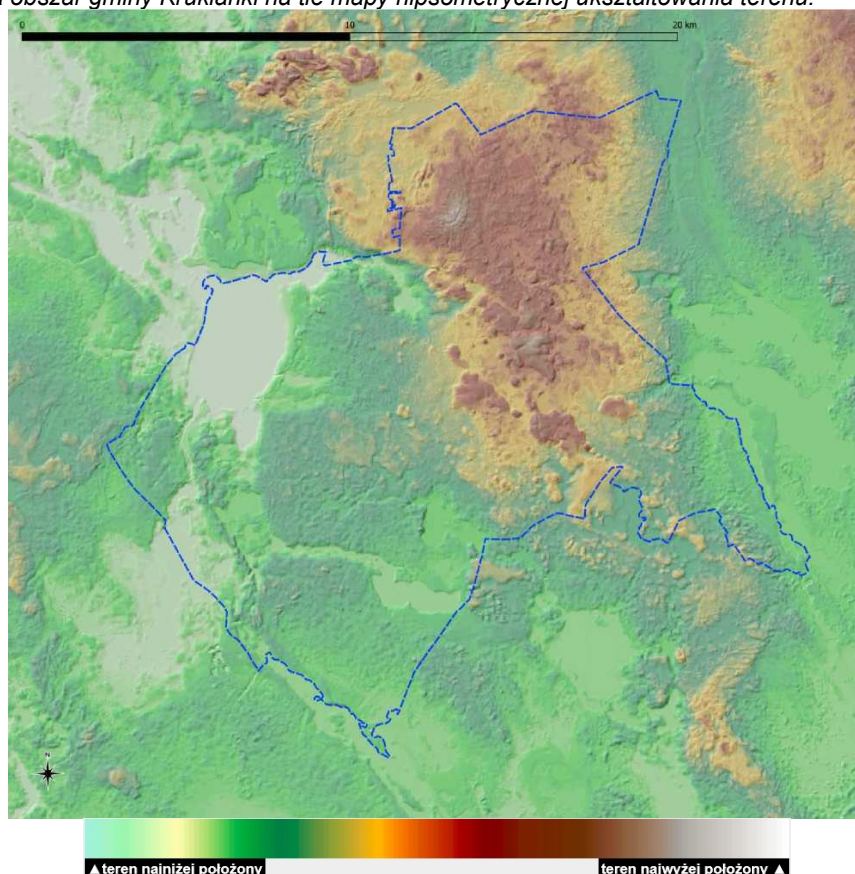
<sup>3</sup> Źródło: Opracowanie ekofizjograficzne (podstawowe) na potrzeby sporządzenia planu ogólnego gminy Kruklanki. Opracowanie: G. Prusik, A. Tymowicz, Szczytno 2025 r.

km), a mniej więcej równoległe do niego Wissa i Lega. Wpadają one do Biebrzy na południowy wschód od pojezierza.

Rzeźba terenu została tu ukształtowana przez cztery zlodowacenia czwartorzędowe, głównie ostatnie – bałtyckie. Gmina Kruklanki położona jest w obrębie jednostki tektonicznej zwanej garbem mazurskim, będącej częścią platformy wschodnioeuropejskiej. Utwory krystaliczne prekambry zalegają na głębokości 680 m. Na nich znajduje się niezbyt dużej miąższości warstwa utworów kredowych i piaskowców trzeciorzędowych (300 – 700 m). Utwory powierzchniowe to w większości osady plejstoceny, reprezentowane przez osady moreny dennej i czołowej (gliny, piaski naglinowe, piaski całkowite i żwiry zwałowe), osady fluwioglacjalne (piaski i żwiry, sandrowe, mułki i ropy zastoiskowe) i osady eoliczne (piaski wydymowe). Powierzchnię gminy pokrywają również utwory holoceny: osady aluwialne, osady deluwialne oraz osady organiczne – torfy, gytie, kreda jeziorna.

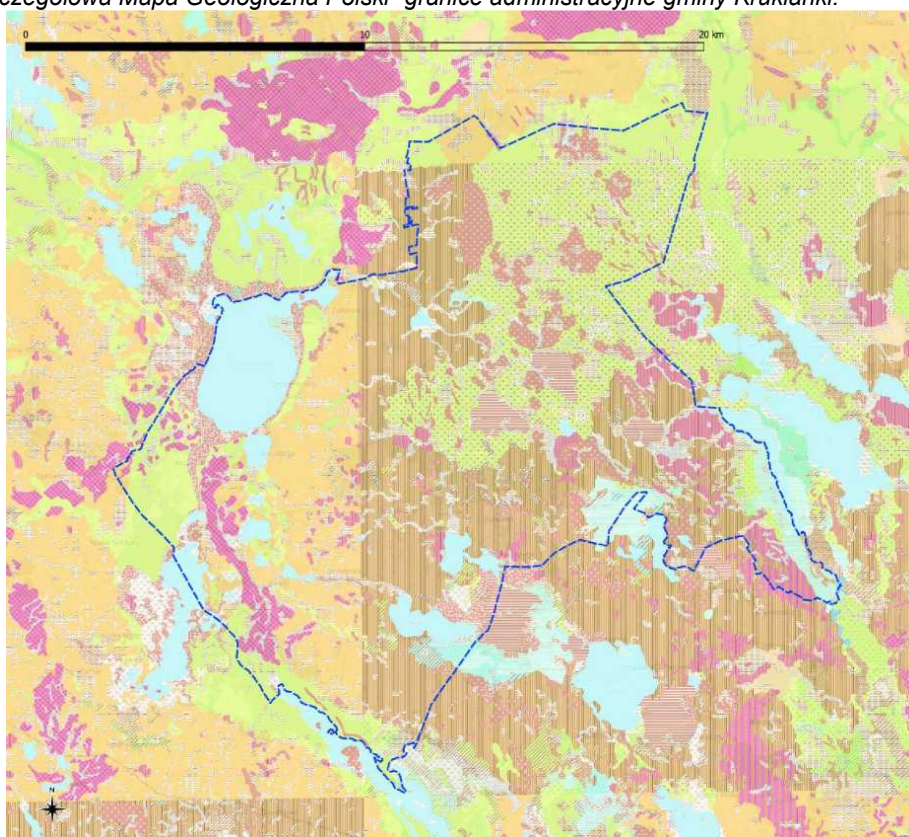
Na terenie gminy odnajdziemy wszelakie formy młodo glacialnej rzeźby terenu - od form morenowych - wysoczyzna morenowa płaska, kolory zielone - z rynkami polodowcowymi wypełnionymi obecnie wodami jezior oraz lekko brązowe na, do form spiętrzonych - wysoczyzny morenowej falistej - kolory brązowe do lekko białych na (Rys 2). Ukształtowanie jest bardzo skomplikowane - mamy do czynienia także z pagórkami martwego lodu, równinami sandrowymi, kemami, ozami oraz fragmentami równin torfowych. Znaczne urozmaicenie rzeźby terenu wynika z położenia gminy w strefie krajobrazu młodo-glacialnego.

Rysunek 2 Mapa obszar gminy Kruklanki na tle mapy hipsometrycznej ukształtowania terenu.



Omawiany obszar jest położony w obrębie platformy wschodnioeuropejskiej, na pograniczu dwóch dużych jednostek tektonicznych: tzw. obniżenia perybałtyckiego i wyniesienia mazursko-suwalskiego. Prekambryjskie podłoże krystaliczne zalega na głębokości około 1500-1600 m i jest zbudowane z gnejsów, granitów typu rapakiwi, migmatytów, monzonitów, anortozytów i skał gabrowych. Na nich zalegają paleo- i mezozoiczne epikontynentalne osady morskie. Ostatnią warstwę tworzą osady lodowcowe i wodnolodowcowe - ich miąższość jest znaczna i sięga nawet ponad 200 m ppt. Wierzchnia warstwa osadów czwartorzędowych - holocenu i plejstocenu jest silnie zmieszana - dominują gliny zwałowe (kolorystyka brązowa na Rys. 3), ale także piaski ze żwirami (kolorystyka różowa krata i kolor żółty na Rys. 3). W sąsiedztwie zbiorników wodnych natrafiamy na strefy dolin torfowych i podłoża zastoiskowego - mało przydatnego pod ewentualną zabudowę.

Rysunek 3 Szczegółowa Mapa Geologiczna Polski - granice administracyjne gminy Kruklanki.



Na obszarze gminy Kruklanki zlokalizowane są następujące udokumentowane złoża surowców mineralnych:

Nr złoża	Nazwa złoża	Rodzaj kopaliny
6195	Boćwinka	piaski i żwiry
3971	Kruklanki „D”	piaski i żwiry
4921	Kruklanki „E”	piaski i żwiry

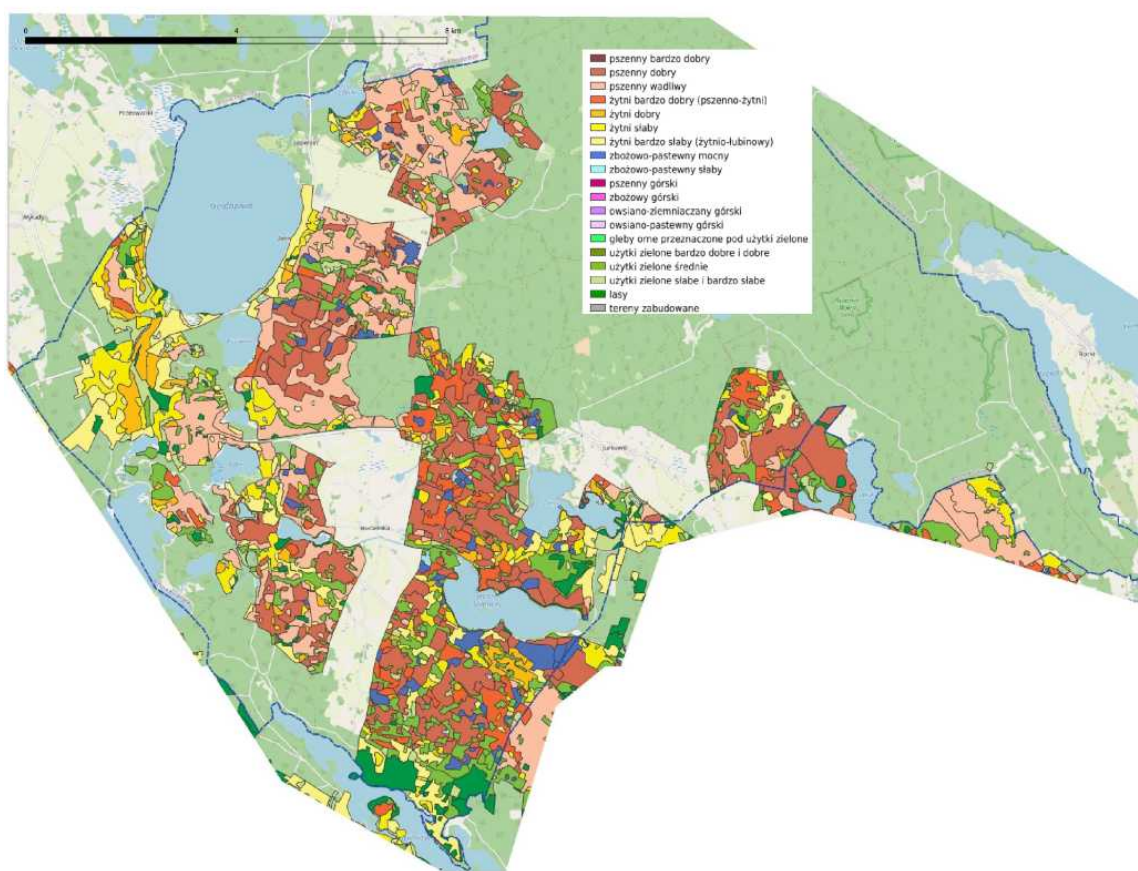
Na obszarze gminy nie występują tereny górnicze i obszary górnicze.

### 3.3 Gleby<sup>4</sup>

Pokrywa glebowa gminy jest urozmaicona. Uwzględniając systematykę gleb opracowaną przez Polskie Towarzystwo Gleboznawcze wyróżnia się gleby brunatne, płowe, rdzawe i glejowe. Przeważają kompleksy pszenne oraz żytnie - mały udział kompleksów słabszych klas i użytków zielonych. Ogólnie grunty rolne stanowią około 59,36 km<sup>2</sup> powierzchni gminy z tego 24,4 % stanowią użytki III lub wyższej klasy bonitacji.

Generalnie w gminie występują gleby średnie i dobre, podatne na degradację spowodowaną intensywnym użytkowaniem rolniczym oraz zanieczyszczeniami przemysłowymi i komunikacyjnymi. Rozlokowanie rodzajów gleb oraz najcenniejszych gleb klas III obrazują poniższe ryciny.

Rysunek 4 Rozlokowanie rodzajów gleb - na tle granic administracyjnych gminy Kruklanki.



### 3.4 Wody powierzchniowe i podziemne

Gmina jest położona w obrzeże dorzeczy Wisły (od strony wschodniej) oraz Pregoty od strony zachodniej. Gmina zlokalizowana jest w zasięgu następujących Zlewni Jednolitych Części Wód:

⇒ powierzchniowych rzecznych (JCWP) o nazwie:

- Lisówka RW7000095824789,

<sup>4</sup> Źródło: Opracowanie ekofizjograficzne (podstawowe) na potrzeby sporządzenia planu ogólnego gminy Kruklanki. Opracowanie: G. Prusik, A. Tymowicz, Szczytno 2025 r.

- Gołda RW7000095824769,
- Węgorapa do jez. Mamry RW700018582199,
- Ełk do jez. Litygajno RW2000182628539,
- Gawlik RW20001826287699,
- Dopływ z lasu RW2000172628532,
- Ełk od jez. Litygajno do jez. Łaśmiady RW200011262879,

⇒ powierzchniowych jeziornych (JCWP) o nazwie:

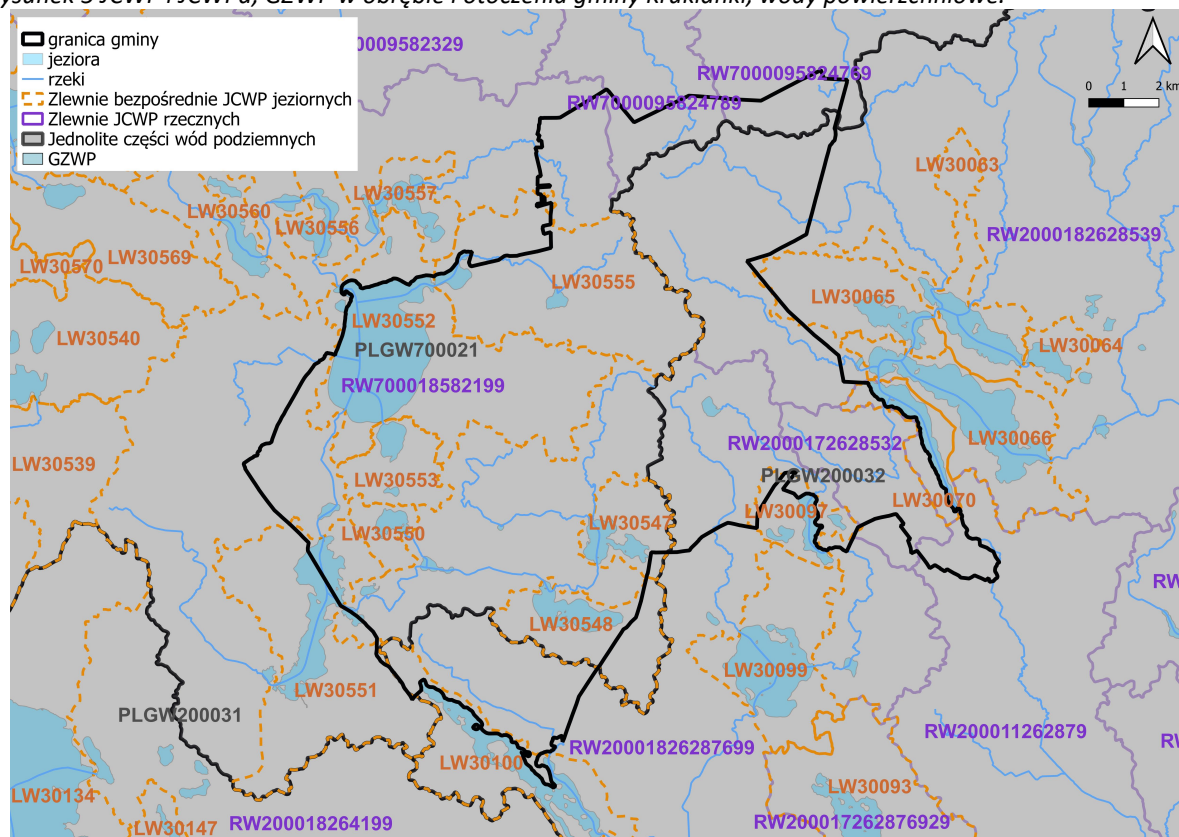
- Żabinki LW30555,
- Gołdapiwo LW30552,
- Brożówka LW30553,
- Babka LW30550,
- Kruklin LW30551,
- Sołtmany LW30548,
- Żywy LW30547,
- Wydmińskie LW30100,
- Łękuk LW30097,
- Litygajno LW30070,
- Piławąg LW30065,

⇒ podziemnych (JCWPd) o kodzie:

- PLGW700021,
- PLGW200032.

Na obszarze gminy nie występują wody podziemne w postaci głównych zbiorników wód podziemnych. Gmina Kruklanki występuje w obrębie Jednolitych Części Wód Podziemnych nr PLGW700021 i PLGW200032. Podział Jednolitych Części Wód Podziemnych zgodnie z podziałem dorzeczy Pregoty i Wisły.

Rysunek 5 JCWP i JCWPd, GZWP w obrębie i otoczeniu gminy Kruklanki, wody powierzchniowe.



Źródło: Opracowanie własne na podstawie <https://www.apgw.gov.pl/pl/III-cykl-materialy-do-pobrania> oraz wektorowej mapy podziału hydrograficznego Polski 10k.

### 3.5 Klimat<sup>5</sup>

Klimat gminy Kruklanki - omawiany teren pod względem klimatycznym należy do regionu mazursko-białostockiego. Jest to strefa klimatu kontynentalno-oceanicznego, ze średnią temperaturą zimy około -3°C, lata około 16,6°C i średnią roczną około 6,5°C. Największe opady występują w lipcu i sierpniu, najmniejsze w marcu, średnioroczny opad wynosi około 665 mm. Pokrywa śnieżna zalega przez około 80-90 dni. Parowanie z powierzchni terenu wynosi średnio 480 mm, a parowanie w wolnej przestrzeni wodnej wynosi około 520 mm. Najsilniejsze wiatry wieją w lutym i październiku, najłagodniejsze w sierpniu.

### 3.6 Zagrożenia przyrodnicze

W warunkach przyrodniczych naturalne zjawiska katastroficzne, mogące mieć wpływ na bezpieczeństwo i działalność ludzi to:

- powódzie,
- ruchy masowe wierzchniej warstwy litosfery.

#### Zagrożenie powodziowe

<sup>5</sup> Źródło: Opracowanie ekofizjograficzne (podstawowe) na potrzeby sporządzenia planu ogólnego gminy Kruklanki. Opracowanie: G. Prusik, A. Tymowicz, Szczytno 2025 r.

Obszary szczególnego zagrożenia powodzią zgodnie z ustawą Prawo wodne z dnia 18 lipca 2001 r. (t.j. Dz. U. 2025, poz. 960 ze zm.) to:

- obszary, na których prawdopodobieństwo wystąpienia powodzi jest średnie i wynosi 1 %;
- obszary, na których prawdopodobieństwo wystąpienia powodzi jest wysokie i wynosi 10%;
- obszary, między linią brzegu a wałem przeciwpowodziowym lub naturalnym wysokim brzegiem, w który wbudowano wał przeciwpowodziowy, a także wyspy i przymuliska, stanowiące działki ewidencyjne;
- pas techniczny.

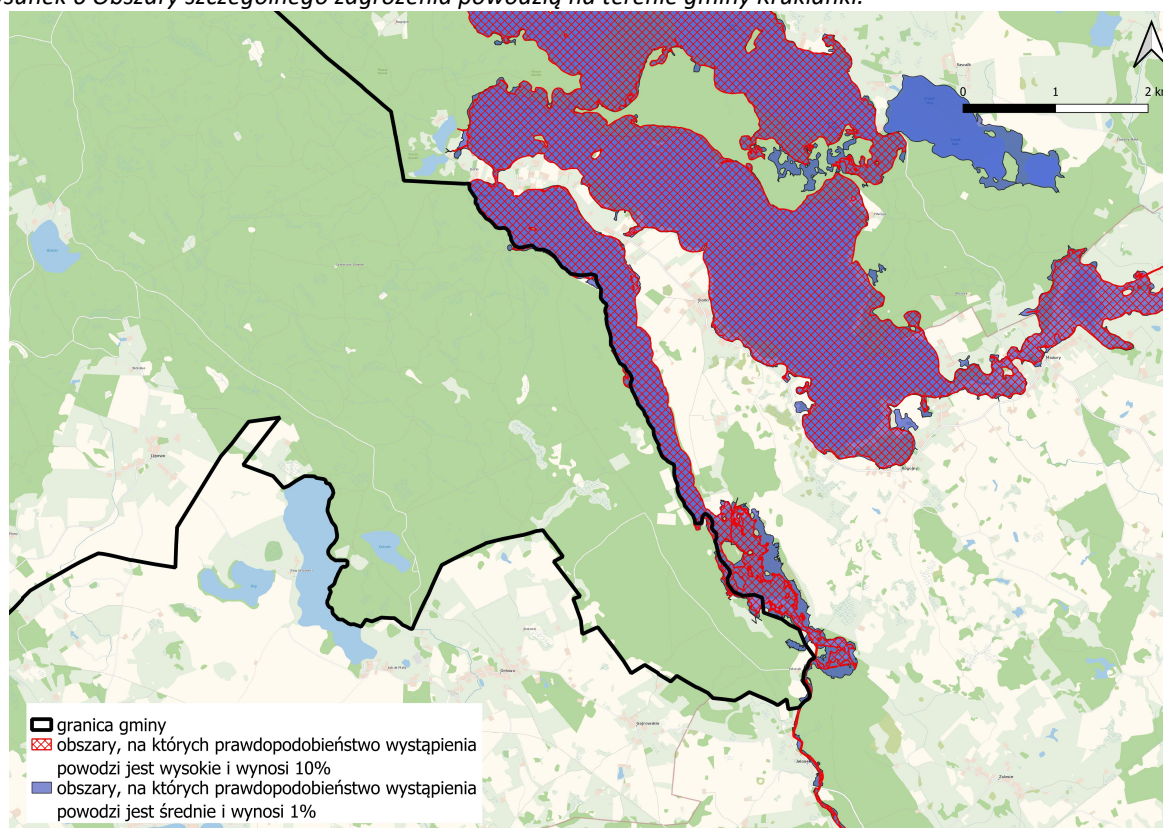
Dla obszarów narażonych na niebezpieczeństwo powodzi, wskazanych we wstępnej ocenie ryzyka powodziowego, tj. obszarów na których stwierdza się istnienie znaczącego ryzyka powodziowego lub jego wystąpienie jest prawdopodobne sporządza się mapy zagrożenia powodziowego. Dla obszarów wskazanych na mapach zagrożenia powodziowego sporządza się mapy ryzyka powodziowego.

Na terenie gminy Kruklanki występują obszary szczególnego zagrożenia powodzią.

- częściowo na obszarze szczególnego zagrożenia powodzią od rzeki Ełk, na którym prawdopodobieństwo wystąpienia powodzi jest średnie (Q 1%),
- częściowo na obszarze szczególnego zagrożenia powodzią od rzeki Ełk, na którym prawdopodobieństwo wystąpienia powodzi jest wysokie (Q 10%).

Zasięg obszaru szczególnego zagrożenia powodzią wskazano na poniższym Rysunku 6.

Rysunek 6 Obszary szczególnego zagrożenia powodzią na terenie gminy Kruklanki.



Źródło: Opracowanie własne na podstawie <https://isok.gov.pl/hydroportal.html>

### Zagrożenie ruchami masowymi

Zagrożenie ruchami masowymi uzależnione jest od wielu czynników, jak:

- morfogeneza terenu;
- morfometria terenu (kąty nachylenia terenu i wysokości względne);
- przypowierzchniowa budowa geologiczna;
- inne przejawy morfodynamiki;
- pokrycie terenu roślinnością;
- zabezpieczenia techniczne stoków.

Zgodnie systemem osłony przeciwsuwiskowej (SOPO), prowadzonym przez Państwowy Instytut Geologiczny (PIG) na terenie gminy Kruklanki nie występują osuwiska oraz obszary zagrożone występowaniem naturalnych zagrożeń geologicznych, w tym zagrożeń osuwania się mas ziemnych/skalnych.

## **4 OCHRONA ŚRODOWISKA PRZYRODNICZEGO**

### **4.1 Obszary objęte ochroną przyrodniczą**

#### **REZERWAT PRZYRODY**

1. **Rezerwat Borki** (typ rezerwatu: fitocenotyczny) uznany Zarządzeniem Regionalnego Dyrektora Ochrony Środowiska w Olsztynie z dnia 2 lipca 2025 r. w sprawie rezerwatu przyrody "Borki". Celem ochrony rezerwatu jest ochrona naturalnych zbiorowisk leśnych charakterystycznych dla Puszczy Boreckiej, głównie grądu subatlantyckiego, lasów i borów bagiennych, łągów oraz olsów, kształtowanych naturalnymi procesami samoregulacji ekologicznej, wraz ze swoistymi dla takich lasów gatunkami roślin, zwierząt i grzybów, w szczególności epifitów i ksylobiontów stanowiących komponenty reliktovej, puszczańskiej biocenozy. Na terenie rezerwatu obowiązuje plan ochrony ustanowiony Rozporządzeniem Nr 45 Wojewody Warmińsko-Mazurskiego z dnia 8 listopada 2006 r. (Dz. Urz. z 2006 r. Nr 190, poz. 2673) zmieniające rozporządzenie w sprawie ustanowienia planów ochrony dla rezerwatów przyrody.
2. **Rezerwat Mokra Góra** (typ rezerwatu: fitocenotyczny) uznany Zarządzeniem Regionalnego Dyrektora Ochrony Środowiska w Olsztynie z dnia 4 grudnia 2024 r. w sprawie uznania za rezerwat przyrody "Mokra Góra". Celem ochrony rezerwatu jest zachowanie fragmentów grądu subkontynentalnego stanowiącego ostoję cennych gatunków flory i fauny, w tym widłozęba zielonego, zrostniczka skalnego, miechery pierzastej, granicznika płucnika, puchlinki ząbkowanej, muchołówki małej, muchołówki białoszyjej i dzięcioła średniego.

## **OBSZARY NATURA 2000**

1. **Obszar Specjalnej Ochrony Puszcza Borecka (PLB280006)** ustanowione Rozporządzeniem Ministra Środowiska z dnia 12 stycznia 2011 r. w sprawie obszarów specjalnej ochrony ptaków (Dz. U. Nr 25, poz. 133). Dla obszaru nie ustanowiono planu zadań ochronnych.

Obszar obejmuje zwarty kompleks leśny Puszczy Boreckiej, w skład którego wchodzi lasy liściaste i mieszane o bardzo zróżnicowanym typie siedliskowym. Duże przestrzenie zajmują drzewostany świerkowe rosnące na siedlisku lasowym. Rzeźba terenu jest mocno zróżnicowana, obniżenia zajęte są przez bagniste typy lasu lub przez otwarte mokradła. Puszcę odwadniają liczne rzeczki w większości należące do zlewni rzeki Ełk, dopływu Biebrzy i tylko niewielki jej obszar jest odwadniany przez cieką wpadającą do rzeki Gołdapi oraz należące do zlewni Wielkich Jezior Mazurskich. Na obszarze puszczy znajduje się wiele drobnych zbiorników wodnych i kilka niewielkich jezior; na jej południowo-wschodnim skraju znajduje się zespół jezior z których największym jest jezioro Łażno. W puszczy znajduje się wiele śródleśnych łąk, niektóre z nich są silnie zawilgocone. Szereg drzewostanów puszczańskich ma naturalny charakter.

Jest to ostoja ptasia o randze europejskiej E 20. Występuje co najmniej 25 gatunków ptaków z Załącznika I Dyrektywy Ptasiej, 9 gatunków z Polskiej Czerwonej Księgi (PCK). W okresie lęgowym obszar zasiedla powyżej 10% populacji krajowej (C6) dzięcioła białogrzbietego (PCK) i co najmniej 1% populacji krajowej (C6) następujących gatunków ptaków: bocian czarny, dzięcioł średni, dzięcioł trójpalczasty (PCK), dzięcioł zielonosiwy, muchołówka białoszyja, orlik krzykliwy (PCK), rybołów (PCK), żuraw; w stosunkowo wysokiej liczebności (C7) występują: bielik (PCK), kania czarna (PCK), jarząbek i zimorodek.<sup>6</sup>

2. **Specjalny Obszar Ochrony Ostoja Borecka (PLH280016)** ustanowiona Rozporządzeniem Ministra Klimatu i Środowiska z dnia 12 stycznia 2022 r. w sprawie specjalnego obszaru ochrony siedlisk Ostoja Borecka (PLH280016). Dla obszaru nie ustanowiono planu zadań ochronnych.

Obszar Natura 2000 Ostoja Borecka obejmuje cały kompleks leśny Puszczy Boreckiej, zespół jezior w górnym biegu Łażnej Strugi wraz z przyległymi terenami leśnymi, tereny lasów i jezior na północ od jeziora Gołdapiwo, w tym Piłackie Wzgórza, oraz tereny nieleśne między jeziorem Gołdapiwo i Piłackimi Wzgórzami na zachodzie a Puszczą Borecką na wschodzie.

W obszarze Ostoja Borecka zinwentaryzowano 11 siedlisk przyrodniczych (10 jako przedmiot ochrony) z załącznika I Dyrektywy siedliskowej i 18 gatunków (11 jako przedmiot ochrony) z załącznika II tej Dyrektywy. Przedmiotami ochrony obszaru jest 11 typów siedlisk przyrodniczych<sup>7</sup>:

---

<sup>6</sup> Źródło: Standardowy formularz Danych <https://crfop.gdos.gov.pl/CRFOP/widok/viewnatura2000.jsf?fop=PL.ZIPOP.1393.N2K.PLB280006.B>

<sup>7</sup> Źródło: Standardowy formularz Danych <https://crfop.gdos.gov.pl/CRFOP/widok/viewnatura2000.jsf?fop=PL.ZIPOP.1393.N2K.PLB280016.H>

Kod	Nazwa	Pokrycie [ha]
3140	Twardowodne oligo- i mezotroficzne zbiorniki wodne z podwodnymi łakami ramienic (Charcteria spp.)	36,86
3150	Starorzeczka i naturalne eutroficzne zbiorniki wodne ze zbiorowiskami z Nympheion, Potamion	1599,79
3160	Naturalne dystroficzne zbiorniki wodne	8,37
6410	Zmiennowilgotne łąki trzęślicowe (Molinion)	5,05
6510	Świeże łąki górskie i niżowe użytkowane ekstensywnie (Arrhenatherion)	209,44
7110	Torfowiska wysokie z roślinnością torfotwórczą (żywe)	3,52
7140	Torfowiska przejściowe i trzęsawiska (przeważnie z roślinnością z Scheuchzerio-Caricetea)	8,57
7150	Obniżenia na podłożu torfowym z roślinnością ze związku Rhynchosporion	0,81
9170	Grąd środkowoeuropejski i subkontynentalny (Galio-Carpinetum, Tilio-Carpinetum)	13560,04
91D0	Bory i lasy bagienne (Vaccinio uliginosi-Betuletum pubescentis, Vaccinio uliginosi-Pinetum, Pinomugo-Sphagnetum, Sphagno girgensohnii-Piceetum) i brzożowo-sosnowe bagienne lasy borealne	387,92
91E0	Łęgi wierzbowe, topolowe, olszowe i jesionowe (Salicetum albo-fragilis, Populetum albae, Alnenion glutinoso-incanae) i olsy źródliskowe	1861,59

#### **OBSZARY CHRONIONEGO KRAJOBRAZU**

- Obszar Chronionego Krajobrazu Krainy Wielkich Jezior Mazurskich** – Uchwała Nr XX/327/25 Sejmiku Województwa Warmińsko-Mazurskiego z dnia 16 grudnia 2025 r. w sprawie Obszaru Chronionego Krajobrazu Krainy Wielkich Jezior Mazurskich (Dz. Urz. z 2025 r. poz. 5244).
- Obszar Chronionego Pojezierza Ełckiego** – Uchwała Nr XVIII/308/25 Sejmiku Województwa Warmińsko-Mazurskiego z dnia 28 października 2025 r. w sprawie Obszaru Chronionego Pojezierza Ełckiego (Dz. Urz. z 2025 r. poz. 4084).
- Obszar Chronionego Krajobrazu Puszczy Boreckiej** – Uchwała Nr XX/329/25 Sejmiku Województwa Warmińsko-Mazurskiego z dnia 16 grudnia 2025 r. w sprawie Obszaru Chronionego Puszczy Boreckiej (Dz. Urz. z 2025 r. poz. 5246).

#### **UŻYTKI EKOLOGICZNE**

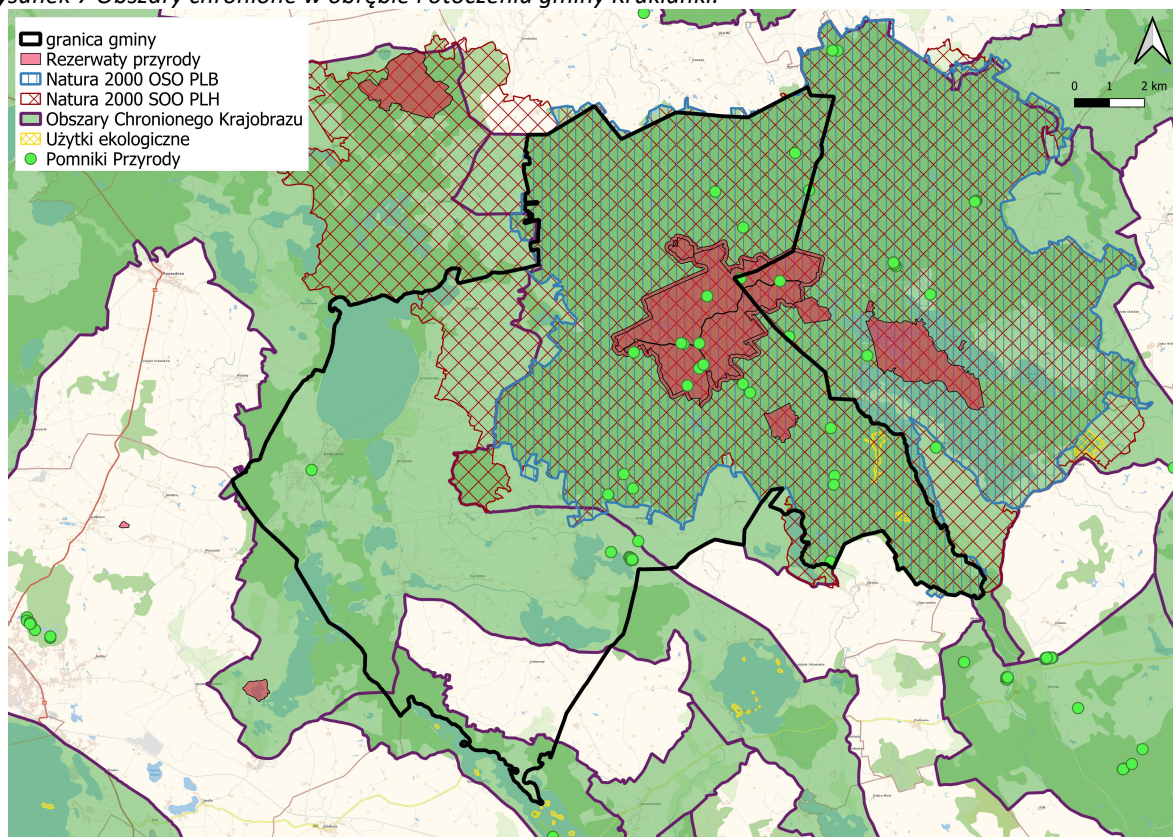
- Ostoja bioróżnorodności w Puszczy Boreckiej ustanowiony** Uchwałą Nr XII/80/2012 Rady Gminy Kruklanki z dnia 22 lutego 2012 r. w sprawie utworzenia użytku ekologicznego „Ostoja bioróżnorodności w Puszczy Boreckiej”.

#### **POMNIKI PRZYRODY**

Lp.	Rodzaj	Gatunek drzewa	Data utworzenia	Opis położenia
1	głaz narzutowy		2009-07-08	N-ctwo Borki, L-ctwo Zawady, oddz. 97 g (2009 r.)
2	głaz narzutowy		2009-07-08	N-ctwo Borki, L-ctwo Zawady, oddz. 131 j (2009 r.)
3	drzewo	Cis pospolity - <i>Taxus baccata</i>	2009-07-08	N-ctwo Borki, L-ctwo Sarnianka, oddz. 130 h

Lp.	Rodzaj	Gatunek drzewa	Data utworzenia	Opis położenia
4	drzewo	Cis pospolity - <i>Taxus baccata</i>	2009-07-08	N-ctwo Borki, L-ctwo Sarnianka, oddz. 148 f
5	drzewo	Wiśnia ptasia (Wiśnia dzika, Czereśnia, Trześnia) - <i>Prunus avium</i> ( <i>Cerasus avium</i> )	2009-07-08	N-ctwo Borki, L-ctwo Orłowo, oddz. 218 c
6	drzewo	Cis pospolity - <i>Taxus baccata</i>	1953-09-15	N-ctwo Borki, L-ctwo Lipowo, oddz. 135 (1952) 104 c
7	głaz narzutowy		1977-01-01	N-ctwo Borki, L-ctwo Zawady, oddz. 91 i (1966 r.) obecnie 91 c
8	głaz narzutowy		1977-01-01	N-ctwo Borki, L-ctwo Zawady, oddz. 41 g (1966 r.) obecnie 42 g
9	drzewo	Cis pospolity - <i>Taxus baccata</i>	1949-04-07	N-ctwo Borki, L-ctwo Lipowo, oddz. 104 a obecnie 104 b
10	drzewo	Dąb szypułkowy - <i>Quercus robur</i>	1980-03-12	N-ctwo Borki, L-ctwo Orłowo, oddz. 194 f
11	drzewo	Brzoza brodawkowata (Brzoza zwisła) - <i>Betula pendula</i>	1980-03-12	N-ctwo Borki, L-ctwo Orłowo, oddz. 194 c
12	drzewo	Dąb szypułkowy - <i>Quercus robur</i>	1993-02-12	przy drodze; N-ctwo Borki, L-ctwo Zielonka, oddz. 171 d, obecnie 155 d
13	drzewo	Cis pospolity - <i>Taxus baccata</i>	1993-02-12	N-ctwo Borki, L-ctwo Lipowo, oddz. 41 b
14	drzewo	Jesion wyniosły - <i>Fraxinus excelsior</i>	1993-02-12	przy strumieniu; N-ctwo Borki, L-ctwo Lipowo, oddz. 20 Ab
15	drzewo	Cis pospolity - <i>Taxus baccata</i>	1994-04-28	N-ctwo Borki, L-ctwo Lipowo, oddz. 17 a
16	drzewo	Cis pospolity - <i>Taxus baccata</i>	1994-04-28	N-ctwo Borki, L-ctwo Lipowo, oddz. 17 a
17	drzewo	Cis pospolity - <i>Taxus baccata</i>	1994-04-28	N-ctwo Borki, L-ctwo Lipowo, oddz. 17 a
18	drzewo	Dąb szypułkowy - <i>Quercus robur</i>	1994-04-28	N-ctwo Borki, L-ctwo Lipowo, oddz. 65 a, obecnie 65Aa
19	drzewo	Grab zwyczajny (Grab pospolity) - <i>Carpinus betulus</i>	1994-04-28	N-ctwo Borki, L-ctwo Lipowo, oddz. 65 a
20	drzewo	Dąb szypułkowy - <i>Quercus robur</i>	1998-12-14	w. Boćwinka, przy budynku SP
21	drzewo	Brzoza brodawkowata (Brzoza zwisła) - <i>Betula pendula</i>	1998-12-14	ok. 50 m na N od mostu na rz. Sapinie, na zadrzewionej skarpie
22	drzewo	Wiąz szypułkowy - <i>Ulmus laevis</i> ( <i>Ulmus pedunculata</i> , <i>Ulmus effusa</i> )	1998-12-14	w N-W części E basenu jez. Żywe, nad niewielką zatoką
23	drzewo (aleja)	Klon pospolity (Klon zwyczajny) - <i>Acer platanoides</i> - 9 szt., Robinia akacjowa (Robinia biała, Grochodrzew) - <i>Robinia pseudoacacia</i> - 3 szt., Lipa drobnolistna - <i>Tilia cordata</i> - 3 szt.	1998-12-14	w. Kamienna Struga przy mało używanej drodze, przy ruinach starego pałacu
24	drzewo	Dąb szypułkowy - <i>Quercus robur</i>	1994-04-28	N-ctwo Borki, L-ctwo Lipowo, oddz. 65 a, obecnie 65Aa
25	drzewo	Lipa drobnolistna - <i>Tilia cordata</i>	1998-12-14	w. Jurkowo przy drodze do Kamiennej Strugi ok. 150m od starego torowiska
26	głaz narzutowy		1953-09-15	m. Borki N-ctwo Borki
27	drzewo	Świerk pospolity - <i>Picea abies</i>	1993-02-12	m. Lipowo N-ctwo Borki L-ctwo Lipowo oddz. 21a,
28	drzewo (grupa drzew)	Jodła pospolita (Jodła biała) - <i>Abies alba</i> - 2 szt.	1993-02-12	Oddział 131 k przy drodze Jarkowo - Walisko
29	drzewo	Dąb szypułkowy - <i>Quercus robur</i>	1953-09-15	m. Borki N-ctwo Borki teren Ośrodka Hodowli Żubrów

Rysunek 7 Obszary chronione w obrębie i otoczeniu gminy Kruklanki.



Źródło: Opracowanie własne na podstawie <https://www.gdos.gov.pl/dane-i-metadane>

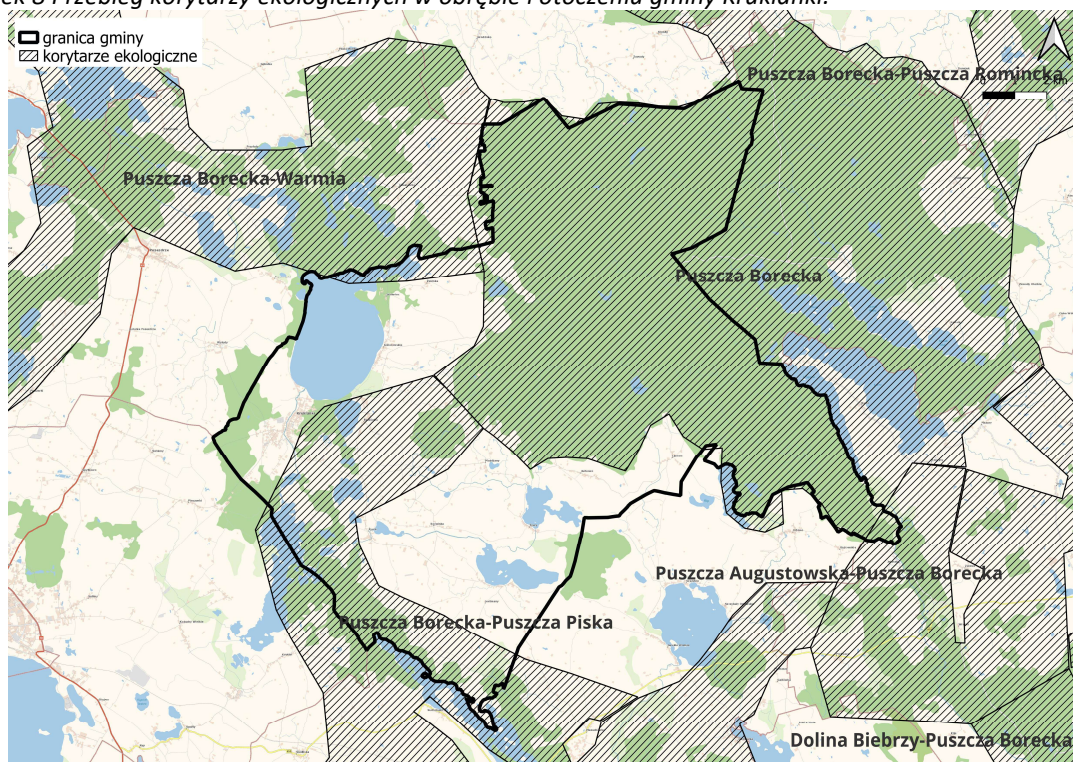
## 4.2 Korytarze ekologiczne

Ustawa o ochronie przyrody z 16 kwietnia 2004 r. definiuje korytarz ekologiczny jako *obszar umożliwiający migrację roślin, zwierząt lub grzybów*. Stanowi on istotny, z punktu widzenia funkcjonowania środowiska, element przestrzeni, gwarantujący (poprzez zachowanie warunków migracji organizmów) utrzymanie możliwości wymiany i istnienia określonej puli genetycznej, liczebności osobników i gatunków, a w konsekwencji zachowanie różnorodności biologicznej środowiska. Korytarze ekologiczne są ważne, szczególnie dla populacji gatunków wędrownych i leśnych, w których zachowania wpisane jest naturalne przemieszczanie się w celach poszukiwania nowego terytorium dla życia lub schronienia (w tym wędrówki codzienne i sezonowe) lub w celach rozrodczych czy pokarmowych.

Mapa przebiegu korytarzy ekologicznych w Polsce opracowana została przez Zakład Badania Ssaków PAN w Białowieży (obecnie Instytut Biologii Ssaków) pod kierownictwem prof. dr. hab. Włodzimierza Jędrzejewskiego. Głównym założeniem merytorycznym było opracowanie mapy korytarzy o charakterze multifunkcyjnym - przeznaczonych dla możliwie największej liczby gatunków i łączących różnorodne siedliska przyrodnicze, zwłaszcza podlegające ochronie w ramach sieci Natura 2000. Podstawowym celem opracowania mapy było stworzenie praktycznego narzędzia dla ochrony siedlisk i gatunków zagrożonych fragmentacją środowiska, wykorzystywanego

w planowaniu przestrzennym i projektowaniu inwestycji liniowych. Zgodnie z danymi serwisu <https://www.gov.pl/web/gdos/dostep-do-danych-geoprzestrzennych> gmina Kruklanki położona jest w zasięgu korytarzy ekologicznych: Puszcza Borecka-Warmia, Puszcza Borecka, Puszcza Borecka-Puszcza Piska (Rysunek 8).

Rysunek 8 Przebieg korytarzy ekologicznych w obrębie i otoczeniu gminy Kruklanki.



Źródło: Opracowanie własne na podstawie <https://www.gdos.gov.pl/dane-i-metadane>

### 4.3 Zabytki

Zabytki wpisane do rejestru zabytków, zabytki ujęte w ewidencji zabytków oraz zabytki archeologiczne zostały wskazane w treści projektu planu ogólnego gminy Kruklanki.

## 5 STAN ŚRODOWISKA I JEGO ZAGROŻENIA

### 5.1 Jakość wód

Plan gospodarowania wodami na obszarze dorzecza (PGW) jest podstawowym dokumentem planistycznym gospodarki wodnej według Ramowej Dyrektywy Wodnej. Zgodnie z założeniami dyrektywy, plany gospodarowania miały być tworzone dla potrzeb osiągnięcia dobrego stanu wód i utrzymania lub poprawy tego stanu w dalszym okresie. Plany gospodarowania wodami w dorzeczach przyjmowane są na kolejne sześcioletnie cykle planistyczne (2003-2009; 2009-2015; 2015-2021; 2021-2027). PGW powinien stanowić podstawę podejmowania wszelkich decyzji mających wpływ na stan zasobów wodnych oraz zasady gospodarowania nimi w przyszłości. Utrzymanie dobrego stanu i potencjału ekologicznego wód powierzchniowych, podziemnych, obszarów chronionych wynika

z wypełniania celów środowiskowych i zasad ochrony wód, obowiązek ten wynika z przepisów odrębnych (Ustawa Prawo wodne t.j. Dz.U. z 2025 r., poz. 960 ze zm.). Obecnie obowiązują w zakresie obszary gminy Kruklanki: Plan gospodarowania wodami na obszarze dorzecza Wisły (Dz.U. 2023 poz. 300), Plan gospodarowania wodami na obszarze dorzecza Pregoty (Dz.U. 2023 poz. 207). Ocenę stanu wód oraz cele środowiskowe na lata 2022-2027 według ww. PGW z 2023 r. dla JCWP zlokalizowanych w obrębie analizowanych obszarów przedstawiono w poniższej tabeli:

JEDNOLITA CZĘŚĆ WÓD POWIERZCHNIOWYCH RZEKI		OCENA STANU 2014-2019 na podstawie danych monitoringowych i analizy eksperckiej			CELE ŚRODOWISKOWE na lata 2022-2027	
NAZWA JCWP	KOD JCWP	STAN/POTENCJAŁ EKOLOGICZNY	STAN CHEMICZNY	STAN WÓD		
Lisówka	RW7000095824789	umiarkowany stan ekologiczny	stan chemiczny poniżej dobrego	zły stan wód	dobry stan ekologiczny, zapewnienie drożności cieku dla migracji ichtiofauny o ile jest monitorowany wskaźnik diadromiczny D	dobry stan chemiczny
Gołda	RW7000095824769	umiarkowany stan ekologiczny	stan chemiczny poniżej dobrego	zły stan wód	dobry stan ekologiczny, zapewnienie drożności cieku dla migracji ichtiofauny o ile jest monitorowany wskaźnik diadromiczny D	dobry stan chemiczny
Węgorapa do jez. Mamry	RW700018582199	umiarkowany stan ekologiczny	stan chemiczny poniżej dobrego	zły stan wód	dobry stan ekologiczny, zapewnienie drożności cieku według wymagań gatunków chronionych, zapewnienie drożności cieku dla migracji gatunków o znaczeniu gospodarczym na odcinku cieku głównego Węgorapa w obrębie JCWP (dla węgorza europejskiego)	dobry stan chemiczny
Ełk do jez. Litygajno	RW2000182628539	nie można dokonać oceny stanu/potencjału (brak badań biologicznych w JCWP)	stan chemiczny poniżej dobrego	zły stan wód	dobry stan ekologiczny, zapewnienie drożności cieku dla migracji gatunków o znaczeniu gospodarczym na odcinku cieku głównego Ełk w obrębie JCWP (dla węgorza europejskiego)	dobry stan chemiczny
Gawlik	RW20001826287699	dobry stan ekologiczny	stan chemiczny poniżej dobrego	zły stan wód	dobry stan ekologiczny	dobry stan chemiczny
Dopływ z lasu	RW2000172628532	nie można dokonać oceny stanu/potencjału (brak badań biologicznych w JCWP)	stan chemiczny poniżej dobrego	zły stan wód	dobry stan ekologiczny	dobry stan chemiczny
Ełk od jez. Litygajno do jez. Łaśmiady	RW200011262879	słaby stan ekologiczny	stan chemiczny poniżej dobrego	zły stan wód	dobry stan ekologiczny, zapewnienie drożności cieku dla migracji gatunków o znaczeniu gospodarczym na odcinku cieku głównego Ełk w obrębie JCWP (dla węgorza europejskiego)	dobry stan chemiczny

JEDNOLITA CZĘŚĆ WÓD POWIERZCHNIOWYCH RZEKI		OCENA STANU 2014-2019 na podstawie danych monitoringowych i analizy eksperckiej			CELE ŚRODOWISKOWE na lata 2022-2027	
NAZWA JCWP	KOD JCWP	STAN/POTENCJAŁ EKOLOGICZNY	STAN CHEMICZNY	STAN WÓD		
Żabinki	LW30555	brak danych	stan chemiczny dobry	brak danych	dobry stan ekologiczny	dobry stan chemiczny
Gołdapiwo	LW30552	zły stan ekologiczny	stan chemiczny poniżej dobrego	zły stan wód	dobry stan ekologiczny	dobry stan chemiczny
Brożówka	LW30553	brak danych	stan chemiczny dobry	brak danych	dobry stan ekologiczny	dobry stan chemiczny
Babka	LW30550	brak danych	stan chemiczny dobry	brak danych	dobry stan ekologiczny	dobry stan chemiczny
Kruklin	LW30551	zły stan ekologiczny	stan chemiczny poniżej dobrego	zły stan wód	dobry stan ekologiczny	dobry stan chemiczny
Sołtmany	LW30548	umiarkowany stan ekologiczny	stan chemiczny poniżej dobrego	zły stan wód	dobry stan ekologiczny	dobry stan chemiczny
Żywy	LW30547	brak danych	stan chemiczny dobry	brak danych	dobry stan ekologiczny	dobry stan chemiczny
Wydmiańskie	LW30100	brak danych	stan chemiczny poniżej dobrego	brak danych	dobry stan ekologiczny	dobry stan chemiczny
Łę kuk	LW30097	brak danych	stan chemiczny dobry	brak danych	dobry stan ekologiczny	dobry stan chemiczny
Litygajno	LW30070	umiarkowany stan ekologiczny	stan chemiczny poniżej dobrego	zły stan wód	dobry stan ekologiczny, zapewnienie drożności cieku dla migracji zwierząt wodnych o znaczeniu gospodarczym (troć wędrowną)	dobry stan chemiczny
Piłwąg	LW30065	zły stan ekologiczny	stan chemiczny poniżej dobrego	zły stan wód	dobry stan ekologiczny, zapewnienie drożności cieku dla migracji zwierząt wodnych o znaczeniu gospodarczym (troć wędrowną)	dobry stan chemiczny

Źródło: opracowanie własne na podstawie IIaPGW przyjętej rozporządzeniem Ministra Infrastruktury z dnia 16 listopada 2022 r. w sprawie Planu gospodarowania wodami na obszarze dorzecza Wisły (Dz. U. 2023 poz. 300); rozporządzeniem Ministra Infrastruktury z dnia 29 listopada 2022 r. w sprawie Planu gospodarowania wodami na obszarze dorzecza Pregoty (Dz.U. 2023 poz. 207).

Cele środowiskowe z poprzedniego cyklu planistycznego nie zostały osiągnięte, stan wód jest zły lub brak jest danych z oceny ich stanu. Zazwyczaj pogarszanie się jakości wód powierzchniowych następuje przede wszystkim w wyniku ich zanieczyszczenia ściekami bytowo-gospodarczymi, wynikającego z niedostatku sieci kanalizacyjnych, spływu zanieczyszczeń z terenów użytkowanych rolniczo.

Zgodnie z Art. 56 i 57 Ustawy prawo wodne celem środowiskowym dla jednolitych części wód powierzchniowych niewyznaczonych jako sztuczne lub silnie zmienione, jest ochrona oraz poprawa ich stanu ekologicznego i stanu chemicznego, tak aby osiągnąć co najmniej dobry stan ekologiczny i dobry stan chemiczny wód powierzchniowych, a także zapobieganie pogorszeniu ich stanu ekologicznego i stanu chemicznego. Celem środowiskowym dla sztucznych i silnie zmienionych jednolitych części wód

powierzchniowych jest ochrona tych wód oraz poprawa ich potencjału ekologicznego i stanu chemicznego, tak aby osiągnąć dobry potencjał ekologiczny i dobry stan chemiczny wód powierzchniowych, a także zapobieganie pogorszeniu ich potencjału ekologicznego oraz stanu chemicznego.

Zgodnie z Art. 59 ww. Wstawy celem środowiskowym dla jednolitych części wód podziemnych jest:

- zapobieganie lub ograniczanie wprowadzania do nich zanieczyszczeń;
- zapobieganie pogorszeniu oraz poprawa ich stanu;
- ich ochrona i podejmowanie działań naprawczych, a także zapewnianie równowagi między poborem a zasilaniem tych wód, tak aby osiągnąć ich dobry stan.

Gmina Kruklanki jest objęta Państwowym Monitorowaniem Jakości Wód Podziemnych. Celem monitoringu jest dostarczenie informacji o stanie chemicznym wód podziemnych, śledzenie jego zmian oraz sygnalizacja zagrożeń w skali kraju, na potrzeby zarządzania zasobami wód podziemnych i oceny skuteczności podejmowanych działań ochronnych (Program PMŚ). Monitoring wód podziemnych jest w Polsce prowadzony w sieciach: krajowej, regionalnych i lokalnych. Przedmiotem monitoringu jest są 172 jednostki jednolitych części wód podziemnych (JCWPd) – gmina objęta jest dwiema jednostkami: PLGW700021 i PLGW200032. Stan chemiczny, jakościowy i ilościowy wód podziemnych na terenie ww. jednostek został oceniony jako dobry. Celem środowiskowym jest utrzymanie dobrego stanu chemicznego, jakościowego i ilościowego. Cel nie jest zagrożony.

## **5.2 Powietrze atmosferyczne**

Regionalny Wydział Monitoringu Środowiska w Olsztynie opracował ocenę roczną jakości powietrza w województwie warmińsko-mazurskim dotyczącą roku 2024. Ocenę przeprowadzono w odniesieniu do stref z uwzględnieniem kryteriów ustanowionych ze względu na ochronę zdrowia ludzi oraz ze względu na ochronę roślin.

W województwie warmińsko-mazurskim klasyfikację wykonano w 4 strefach: miasto Olsztyn, miasto Elbląg i strefa warmińsko-mazurska, do której zalicza się gmina Kruklanki.

Wynikiem oceny, zarówno pod kątem kryteriów dla ochrony zdrowia jak i kryteriów dla ochrony roślin, dla wszystkich substancji podlegających ocenie, jest zaliczenie strefy do jednej z poniższych klas:

- do klasy A – jeżeli stężenia zanieczyszczenia na terenie strefy nie przekraczają odpowiednio poziomów dopuszczalnych, poziomów docelowych;
- do klasy B – jeżeli stężenia zanieczyszczeń na terenie strefy przekraczają poziomy dopuszczalne, lecz nie przekraczają poziomów dopuszczalnych powiększonych o margines tolerancji;

- do klasy C – jeżeli stężenia zanieczyszczeń na terenie strefy przekraczają poziomy dopuszczalne, poziomy docelowe powiększone o margines tolerancji, a w przypadku, gdy margines tolerancji nie jest określony – poziomy dopuszczalne, poziomy docelowe;

#### Wyniki klasyfikacji stref – cel: ochrona zdrowia

W wyniku oceny rocznej jakości powietrza za 2024 rok, dla zanieczyszczeń mających określone poziomy dopuszczalne benzen, dwutlenek siarki, dwutlenek azotu, ozon, tlenek węgla, pył PM10, pył PM2.5 oraz kadm, nikiel, ołów, arsen i benzo(a)piren w pyłe zawieszonym PM10. W obrębie strefy warmińsko-mazurskiej stwierdzono obszary przekroczenia standardów imisyjnych dla benzo(a)pirenu w pyłe PM10. Według kryterium ochrony zdrowia strefa została zakwalifikowana do klasy C.

#### Wyniki klasyfikacji stref – cel: ochrona roślin

W wyniku oceny rocznej jakości powietrza za 2024 rok, dla zanieczyszczeń mających określone poziomy dopuszczalne (dwutlenek siarki, tlenek azotu, ozon), według kryterium ochrony roślin strefa warmińsko-mazurska otrzymała klasę A dla wszystkich ww. zanieczyszczeń.

Podstawową przyczyną przekroczeń benzo(a)pirenu jest emisja powierzchniowa (emisja związana z ogrzewaniem mieszkań w sektorze komunalno-bytowym). Spalanie odpadów komunalnych w paleniskach domowych potęguje problem przekroczeń poziomu docelowego B(a)P w powietrzu. Problem jest szczególnie widoczny w zwartej, słabo przewietrzanej zabudowie w okresie jesienno - zimowym i bezwietrzne dni.

Drugą grupą emisji, co do wielkości wpływu na wielkości przekroczeń jest emisja liniowa, która skoncentrowana jest wzdłuż głównych szlaków komunikacyjnych i charakteryzuje się dużą nierównomiernością w ciągu doby. Substancje emitowane z silników pojazdów oddziałują na stan powietrza szczególnie w najbliższym otoczeniu dróg, a ich wpływ maleje wraz z odległością.

Wpływ na poprawę sytuacji zakresie poprawy jakości powietrza atmosferycznego miałyby przedsięwzięcia związane m.in. z wymianą starych, niskosprawnych i nieekologicznych kotłów i pieców węglowych bądź związane z wykorzystaniem źródeł energii odnawialnej (m.in. energia słoneczna). Istotne jest również podejmowanie działań skierowanych na większe uświadomienie społeczeństwa i propagowanie szerszego wykorzystania paliw typu gaz ziemny, olej opałowy, brykiet, energię elektryczną lub energię odnawialną, bardziej przyjaznych środowisku, których wykorzystanie przyczyni się do zmniejszenia tzw. niskiej emisji, jak również wyeliminuje problem spalania odpadów. W celu zmniejszenia emisji zanieczyszczeń pochodzących z dróg zaleca propagowanie wykorzystania mniej uciążliwych dla środowiska form ruchu, np. ruch rowerowy, pieszy (budowa ścieżek rowerowych, budowa chodników, remont poboczy dróg) oraz rozwój transportu zbiorowego.

## **6 CHARAKTERYSTYKA USTALEŃ PROJEKTU OGÓLNEGO PLANU GMINY**

Wyznaczając strefy planistyczne kierowano się przede wszystkim obowiązującymi planami miejscowymi, ale również istniejącym zagospodarowaniem, dotychczasową polityką przestrzenną gminy, wyznaczonymi obszarami uzupełnienia zabudowy oraz wnioskami złożonymi w ramach procedury sporządzenia planu ogólnego.

W planie ogólnym gminy Kruklanki ustalono następujące strefy planistyczne:

- a) Strefa wielofunkcyjna z zabudową mieszkaniową wielorodzinną – SW,
- b) Strefa wielofunkcyjna z zabudową mieszkaniową jednorodzinną – SJ,
- c) Strefa wielofunkcyjna z zabudową zagrodową – SZ,
- d) Strefa usługowa – SU,
- e) Strefa gospodarcza – SP,
- f) Strefa produkcji rolniczej – SR,
- g) Strefa infrastrukturalna – SI,
- h) Strefa zieleni i rekreacji – SN,
- i) Strefa cmentarzy – SC,
- j) Strefa górnictwa – SG,
- k) Strefa otwarta – SO,
- l) Strefa komunikacyjna – SK.

Dla stref planistycznych: SW, SJ, SZ, SU, SP oraz SR określono wartości minimalnego udziału powierzchni biologicznie czynnej. Wskaźnik ten określono również dla stref SI, SN oraz SC, dla których jego ustalenie jest obligatoryjne. W przypadku stref SO, SK oraz SG, dla których określenie minimalnego udziału powierzchni biologicznie czynnej ma charakter fakultatywny, wskaźnik ustalono wyłącznie dla wybranych terenów, w przypadkach wynikających z charakteru zagospodarowania lub ustaleń obowiązujących miejscowych planów zagospodarowania przestrzennego.

Dla stref planistycznych: SW, SJ, SZ, SU, SP oraz SR określono również obligatoryjnie wartości maksymalnej nadziemnej intensywności zabudowy, maksymalnego udziału powierzchni zabudowy oraz maksymalnej wysokości zabudowy. W pozostałych strefach wskaźniki te mają charakter fakultatywny i zostały określone wyłącznie tam, gdzie wynikało to z ustaleń projektu planu ogólnego oraz charakteru danej strefy.

Ponadto dla poszczególnych stref określono profile dodatkowe, umożliwiające doprecyzowanie funkcji terenów oraz zapewnienie większej elastyczności w zakresie zagospodarowania przestrzennego. Konkretnie wartości przyjęte dla standardów urbanistycznych wynikają z analizy istniejącego zagospodarowania, ustaleń obowiązujących miejscowych planów zagospodarowania przestrzennego oraz kierunków rozwoju gminy.

## 7 POWIĄZANIA Z INNYMI DOKUMENTAMI

### 7.1 Plan zagospodarowania przestrzennego województwa warmińsko-mazurskiego

Zgodnie z Planem Zagospodarowania Przestrzennego Województwa Warmińsko-Mazurskiego:

1) Gmina znajduje się wśród **Przygranicznego Obszaru Funkcjonalnego** w skład którego wchodzi: gminy miejskie, gminy miejsko-wiejskie oraz gminy wiejskie. Główne funkcje obszaru: gospodarcza (rolnicza i turystyczna). Wyróżniki obszaru: znaczne wewnętrzne zróżnicowanie pod względem przyrodniczym, gospodarczym, infrastruktury komunikacyjnej, zagospodarowania terenu. Przygraniczny Obszar Funkcjonalny nakłada się na:

- Obszar Funkcjonalny Żuławy
- Przybrzeżny Obszar Funkcjonalny
- Miejski Obszar Funkcjonalny Ośrodka Regionalnego Elbląga
- Obszar Funkcjonalny Wielkich Jezior Mazurskich (w tym: gmina Kruklanki).

Kierunki i zasady zagospodarowania przestrzennego:

- Kształtowanie powiązań transgranicznych;
- Kształtowanie i rozwój sieci osadniczej;
- Ochrona środowiska;
- Rozwój sfery gospodarczej i turystycznej z uwzględnieniem aspektu współpracy transgranicznej;
- Poprawa dostępności komunikacyjnej i infrastruktury transportowej;
- Rozwój infrastruktury technicznej;

2) Gmina znajduje się wśród **Obszaru Funkcjonalnego Wielkich Jezior Mazurskich**, w skład którego wchodzi: gminy miejskie, gminy miejsko-wiejskie oraz gminy wiejskie. Główna funkcja obszaru: gospodarcza (turystyczna, rolnicza, rybacka, leśna oraz produkcyjna w ramach inteligentnych specjalizacji). Wyróżniki obszaru: struktura przyrodnicza, systemy wodne oraz infrastruktura turystyczna.

Kierunki i zasady zagospodarowania przestrzennego:

- Podniesienie rangi obszaru turystycznego Wielkich Jezior Mazurskich,
- Rozwój turystyki, ze szczególnym uwzględnieniem potencjału wodnego,
- Ochrona zasobów przyrodniczo-krajobrazowych i kulturowych,
- Poprawa dostępności komunikacyjnej obszaru,
- Rozwój infrastruktury technicznej;

3) na terenie gminy nie zaplanowano realizacji inwestycji celu publicznego o znaczeniu ponadlokalnym i krajowym.

## 7.2 Audyt krajobrazowy województwa warmińsko-mazurskiego

Dla terenu województwa warmińsko-mazurskiego sporządzono audyt krajobrazowy przyjęty Uchwałą nr XI/183/2025 Sejmiku Województwa Warmińsko-Mazurskiego z dnia 25 marca 2025 r.

Audyt krajobrazowy zawiera rekomendacje i wnioski dotyczące kształtowania i ochrony krajobrazu. Zapisy zawarte w rekomendacjach i wnioskach należy traktować jako ogólne wytyczne, zalecenia i postulaty przy sporządzaniu aktów planowania przestrzennego poziomu regionalnego i lokalnego. Rekomendacje i wnioski nie przyjmują formy nakazu, zakazu i ograniczeń oraz postaci konkretnych parametrów i wskaźników, które mogą być ustanawiane w aktach prawa miejscowego. Zostały one sformułowane dla krajobrazów priorytetowych oraz dla krajobrazów w obrębie obszarów, o których mowa w art. 38a ust. 3 pkt 2 ustawy z dnia 27 marca 2003 roku o planowaniu i zagospodarowaniu przestrzennym, tj.: parku kulturowego, rezerwatów przyrody, parków krajobrazowych, obszarów chronionego krajobrazu, Rezerwatu Biosfery UNESCO oraz obszaru proponowanego do umieszczenia na Liście Światowego Dziedzictwa UNESCO (1). Na terenie gminy Kruklanki nie występują krajobrazy priorytetowe.

## 7.3 Sytuacja planistyczna gminy Kruklanki

Do czasu uchwalenia planu ogólnego gminy, dokumentem określającym politykę przestrzenną gminy było Studium Uwarunkowań i Kierunków Zagospodarowania Przestrzennego Gminy Kruklanki uchwalone Uchwałą Nr XIV/89/2000 Rady Gminy Kruklanki z dnia 25 lutego 2000 r.

W granicach gminy obowiązuje 19 miejscowych planów zagospodarowania przestrzennego:

Lp.	Numer uchwały	Data uchwały	Nazwa planu
1	XXIII/129/1997	30.04.1997 r.	UCHWAŁA Nr XXIII/129/97 Rady Gminy w KRUKLANKACH z dnia 30 kwietnia 1997 r. w sprawie: miejscowego planu zagospodarowania przestrzennego części wsi Kruklanki w gminie Kruklanki
2	XXIII/130/1997	30.04.1997 r.	UCHWAŁA Nr XXIII/130/97 Rady Gminy w KRUKLANKACH z dnia 30 kwietnia 1997 r. w sprawie: miejscowego planu zagospodarowania przestrzennego części wsi Brożówka w gminie Kruklanki
3	XXIX/197/1998	18.06.1998 r.	UCHWAŁA NR XXIX/197/98 RADY GMINY W KRUKLANKACH z dnia 18 czerwca 1998r. w sprawie: miejscowego planu zagospodarowania przestrzennego części wsi Kruklanki
4	XVIII/111/2000	21.07.2000 r.	UCHWAŁA NR XVIII/111/00 Rady Gminy w Kruklankach z dnia 21.07.2000 W sprawie zatwierdzenia miejscowego planu zagospodarowania przestrzennego terenu budownictwa mieszkaniowego we wsi Kruklanki przy ul. Lipowej
5	XXIX/179/2001	23.11.2001 r.	UCHWAŁA NR XXIX/179/2001 RADY GMINY w KRUKLANKACH z dnia 23 listopada 2001 roku w sprawie uchwalenia miejscowego planu zagospodarowania przestrzennego terenów budownictwa turystycznego i rekreacyjnego w obrębie wsi Kruklanki, nad zachodnim brzegiem jeziora Gołdapiwo
6	XXXII/207/2002	26.04.2002 r.	UCHWAŁA Nr XXXII/207/2002 Rady Gminy Kruklanki z dnia 26.04.2002 r. w sprawie uchwalenia miejscowego planu zagospodarowania przestrzennego będącego zmianą Planu Zagospodarowania Przestrzennego Gminy Kruklanki, zatwierdzonego Uchwałą Nr XX/93/88 Gminnej Rady Narodowej w Kruklankach z dnia 25.01.1988 r.
7	XXXIV/222/2002	12.09.2002 r.	Uchwała Nr XXXIV/222/02 Rady Gminy w Kruklankach z dnia 12 września 2002r. w sprawie uchwalenia miejscowego planu zagospodarowania

Lp.	Numer uchwały	Data uchwały	Nazwa planu
			przestrzennego terenów budownictwa mieszkalnego, rekreacyjnego i turystycznego w obrębie wsi Krukłanki, przy ulicy Wczasowej.
8	IV/21/2003	14.02.2003 r.	UCHWAŁA NR IV/21/03 RADY GMINY KRUKŁANKI z dnia 14 lutego 2003 roku w sprawie: uchwalenia zmiany fragmentu miejscowego planu zagospodarowania przestrzennego terenów zabudowy letniskowej, pensjonatowej, usług turystycznych nad Jeziorem Gołdapiwo
9	IV/22/2003	14.02.2003 r.	UCHWAŁA NR IV/22 /03 RADY GMINY KRUKŁANKI z dnia 14 lutego 2003 roku w sprawie: uchwalenia miejscowego planu zagospodarowania przestrzennego usług turystycznych, budownictwa mieszkaniowego i mieszkalno-pensjonatowego („JAKUB”)
10	VIII/50/03	27.08.2003 r.	UCHWAŁA NR VIII/50/03 RADY GMINY KRUKŁANKI z dnia 27 sierpnia 2003 r. w sprawie: uchwalenia miejscowego planu zagospodarowania przestrzennego terenu działki nr 1/43 i fragmentu działki nr 1/44 (nad jeziorem Babka) w obrębie geodezyjnym Żywki
11	VIII/49/03	27.08.2003 r.	UCHWAŁA NR VII/49/03 RADY GMINY KRUKŁANKI z dnia 27 sierpnia 2003 r. w sprawie: uchwalenia zmiany fragmentu miejscowego planu zagospodarowania przestrzennego - w granicach działki nr 38/66 w obrębie geodezyjnym Brożówka
12	VIII/51/03	27.08.2003 r.	UCHWAŁA NR VIII/51/03 RADY GMINY KRUKŁANKI z dnia 27 sierpnia 2003 r. w sprawie: uchwalenia miejscowego planu zagospodarowania przestrzennego terenu zabudowy mieszkaniowej, mieszkalno-usługowej i rzemiosła nieuciążliwego we wsi Krukłanki
13	XXV/190/05	30.06.2005 r.	UCHWAŁA NR XXV/190/05 RADY GMINY KRUKŁANKI z dnia 30 czerwca 2005 r. w sprawie: uchwalenia miejscowego planu zagospodarowania przestrzennego terenu zabudowy mieszkaniowej we wschodniej części wsi Krukłanki, w obrębie geodezyjnym Krukłanki
14	XXV/191/05	30.06.2005 r.	UCHWAŁA NR XXV/191/05 RADY GMINY KRUKŁANKI z dnia 30 czerwca 2005r. w sprawie: uchwalenia miejscowego planu zagospodarowania przestrzennego terenu zabudowy rekreacyjna mieszkaniowej w sąsiedztwie jeziora Babka, w obrębie geodezyjnym Żywki
15	X/76/07	28.12.2007 r.	UCHWAŁA NR X/76/07 RADY GMINY KRUKŁANKI z dnia 28 grudnia 2007 r. w sprawie: uchwalenia miejscowego planu zagospodarowania przestrzennego dla części miejscowości Krukłanki, nad zachodnim brzegiem jeziora Gołdapiwo
16	X/77/07	28.12.2007 r.	UCHWAŁA NR X/77/07 RADY GMINY KRUKŁANKI z dnia 28 grudnia 2007 r. w sprawie: uchwalenia miejscowego planu zagospodarowania przestrzennego dla części miejscowości Krukłanki, przy ulicy 22 Lipca
17	XXVII/238/10	02.06.2010 r.	UCHWAŁA Nr XXVII/238/10 Rady Gminy Krukłanki z dnia 2 czerwca 2010 r. w sprawie uchwalenia miejscowego planu zagospodarowania przestrzennego części wsi Brożówka
18	XXVI/191/2013	29.11.2013 r.	Uchwała Nr XXVI/191/2013 Rady Gminy Krukłanki z dnia 29 listopada 2013 w sprawie miejscowego planu zagospodarowania przestrzennego terenu przy ulicy Dworcowej w Krukłankach
19	XXI/191/17	14.06.2017 r.	UCHWAŁA NR XXI/191/17 RADY GMINY KRUKŁANKI z dnia 14 czerwca 2017 r. w sprawie miejscowego planu zagospodarowania przestrzennego – rozbudowa cmentarza komunalnego w Krukłankach

## 8 PRZEWDYWANE SKUTKI DLA ŚRODOWISKA I JEGO KOMPONENTÓW WYNIKAJĄCE Z PROJEKTOWANEGO PRZEZNACZENIA TERENU

Projektowane przeznaczenie terenów pod planowane funkcje nie będzie znacząco oddziaływać na poszczególne elementy środowiska w stosunku do obecnego przeznaczenia terenów określonego w obowiązującym Studium uwarunkowań i kierunków zagospodarowania przestrzennego oraz w obowiązujących miejscowych planach zagospodarowania przestrzennego. Należy podkreślić, że kolejno sporządzane miejscowe plany zagospodarowania przestrzennego będą doprecyzowywać sposób zagospodarowania terenu, w tym szczegółowe parametry i zasięg zabudowy, zasady ochrony

środowiska oraz szczegółowe warunki realizacji inwestycji, co umożliwi dostosowanie rozwiązań przestrzennych do lokalnych uwarunkowań przyrodniczych i funkcjonalnych.

Pomimo bezpośredniego i stałego charakteru niektórych oddziaływań, przy zastosowaniu ustaleń zawartych w projekcie planu ogólnego, a następnie w miejscowych planach zagospodarowania przestrzennego, jak również przy wykorzystaniu nowoczesnych rozwiązań technicznych i technologicznych ograniczających presję na środowisko, przekroczenie standardów jakości środowiska określonych przepisami prawa jest mało prawdopodobne. Jednocześnie dalsze uszczegółowienie zapisów planistycznych na etapie sporządzania planów miejscowych pozwoli na wprowadzanie dodatkowych mechanizmów ochronnych oraz minimalizowanie potencjalnych oddziaływań na środowisko.

### **8.1 Prognozowany wpływ na komponenty środowiska w tym zdrowie i życie ludzi: strefy zabudowy mieszkaniowej wielorodzinnej i jednorodzinnej (SW, SJ), zagrodowej (SZ), produkcji rolniczej (SR), usługowej (SU), zieleni i rekreacji (SN)**

#### **Strefa wielofunkcyjna z zabudową mieszkaniową wielorodzinną – SW**

Strefy wielofunkcyjne z zabudową mieszkaniową wielorodzinną zostały wyznaczone dla istniejącej i planowanej zabudowy w na terenie gminy. Wszystkie strefy uzupełniono o profil dodatkowy.

#### **Strefa wielofunkcyjna z zabudową mieszkaniową jednorodziną – SJ**

Strefa wielofunkcyjna z zabudową mieszkaniową jednorodziną została wyznaczona na podstawie ustaleń obowiązujących miejscowych planów zagospodarowania przestrzennego, które charakteryzują się podobnymi uwarunkowaniami przestrzennymi, standardami kształtowania zabudowy i zasadami zagospodarowania terenu, obszarów uzupełnienia zabudowy oraz analizy istniejącej zabudowy. Wszystkie strefy uzupełniono o profil dodatkowy.

#### **Strefa wielofunkcyjna z zabudową zagrodową – SZ**

Strefa wielofunkcyjna z zabudową zagrodową została wyznaczona na podstawie ustaleń obowiązujących miejscowych planów zagospodarowania przestrzennego i obszarów uzupełnienia zabudowy oraz istniejącej zabudowy. Wszystkie strefy uzupełniono o profil dodatkowy.

#### **Strefa produkcji rolniczej – SR**

Strefa produkcji rolniczej została wyznaczona w oparciu o analizę istniejącej zabudowy rolniczej, obejmując gospodarstwa o profilu produkcyjnym i rozbudowanej strukturze zabudowy, a także budynki zlokalizowane poza terenami zabudowy zagrodowej, dla których nie było możliwe ustalenie strefy SZ. Strefa stanowi również zaplecze dla wybranych terenów zabudowy zagrodowej. Wszystkie strefy uzupełniono o profil dodatkowy.

#### **Strefa usługowa – SU**

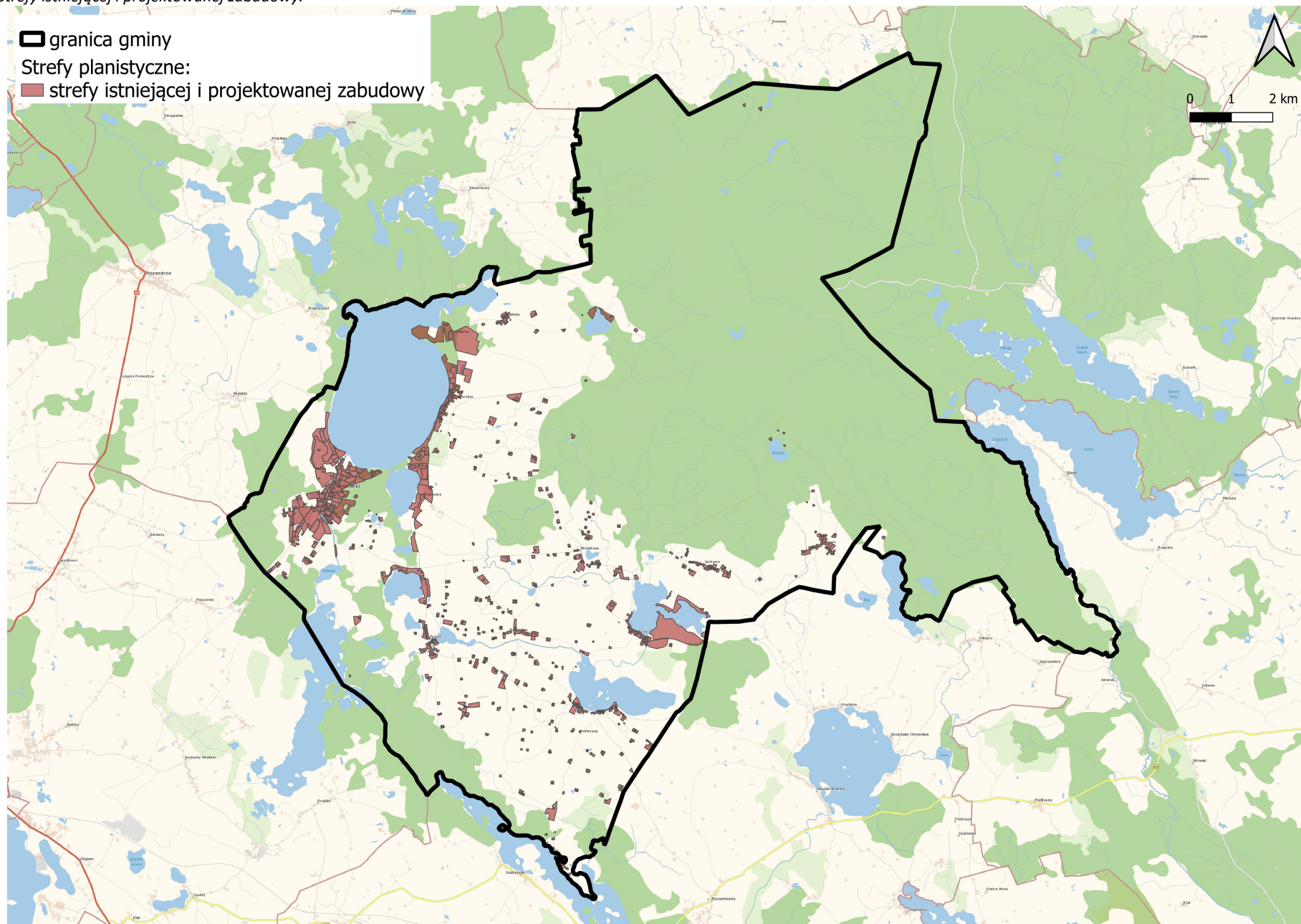
Strefa usługowa została wyznaczona na terenach, na których znajdują się obiekty o funkcji usługowej, np. szkoły, sklepy, obiekty administracji i jej jednostek pomocniczych, a także na obszarach wskazanych w obowiązujących planach miejscowych oraz w dotychczas obowiązującej polityce przestrzennej. Wszystkie strefy uzupełniono o profil dodatkowy.

#### **Strefa zieleni i rekreacji – SN**

Strefę zieleni i rekreacji wyznaczono dla terenów wyznaczonych w obowiązujących miejscowych planach zagospodarowania przestrzennego jako tereny różnych form rekreacji, sportu czy wypoczynku oraz związanych z tym terenów zielonych, w sąsiedztwie terenów predysponowanych do tego typu funkcji (np. jezior) oraz jako zaplecze rekreacyjne działek budowlanych w zabudowie mieszkaniowej jednorodzinnej. Wszystkie strefy uzupełniono o profil dodatkowy.

Wskazane ustalenia gminnych standardów urbanistycznych są kontynuacją polityki przestrzennej gminy, zapisanej w dotychczasowych dokumentach planistycznych oraz umożliwiają realizację nowej zabudowy z zachowaniem zasad ładu przestrzennego, w nawiązaniu do lokalnego krajobrazu kulturowego i w oparciu o wykształcony układ dróg. Określone gminne standardy urbanistyczne umożliwią m.in. ochronę jakości krajobrazu w tym przeciwdziałanie dysharmonii i fragmentacji krajobrazu z zachowaniem zwartej charakteru zabudowy nawiązującej do istniejących obiektów i otoczenia.

Rysunek 9 Strefy istniejącej i projektowanej zabudowy.



Potencjalne oddziaływania na komponenty środowiska:

KOMPONENT ŚRODOWISKA	SPOSÓB ODDZIAŁYWANIA I ZAGROŻENIA
powierzchnia ziemi (rzeźba terenu) i gleby	<ul style="list-style-type: none"> <li>- Na etapie budowy oddziaływania będą bezpośrednie, krótkotrwałe i nieodwracalne w obszarze zainwestowanym.</li> <li>- Na etapie eksploatacji oddziaływania będą pośrednie, stałe i o małym stopniu oddziaływania.</li> </ul> <p>Główne przekształcenia przypowierzchniowej warstwy litosfery w wyniku realizacji ustaleń reprezentowane będą przez:</p> <ul style="list-style-type: none"> <li>• Zmiany lokalnego ukształtowania terenu w wyniku robót ziemnych (wykopy pod fundamenty i dla potrzeb uzbrojenia terenu);</li> <li>• Likwidację pokrywy glebowej w miejscach wykopów i przekształcenia fizykochemicznych właściwości gleb na terenach placów budów;</li> </ul> <p>Prognozowane przekształcenia środowiska są w większości nieuniknione i mają typowy charakter terenów nowych inwestycji związanych z rozwojem zabudowy.</p> <p>W momencie realizacji ustaleń, tereny ulegną zainwestowaniu, część powierzchni glebowej zostanie bezpowrotnie utracone w związku z wprowadzeniem trwałej zabudowy (budynki, jezdnie, chodniki, parkingi itp.). Przekształcenia powierzchniowej warstwy ziemi opisywanego obszaru związane będą z wykopami pod fundamenty nowych obiektów oraz budową dróg dojazdowych.</p> <p>Pozostała część terenu (gleb) powinna być wykorzystana jako siedlisko zieleni towarzyszącej projektowanym obiektom. Należy założyć, że poszczególni inwestorzy, wykorzystają zebrany nadkład glebowy do prac niwelacyjnych i wprowadzenia dodatkowych powierzchni zielonych.</p> <p>W okresie budowy trzeba liczyć się również z niekorzystnymi zmianami struktury gleby oraz jej zanieczyszczeniem substancjami ropopochodnymi oraz różnego rodzaju odpadami zwłaszcza wzdłuż ciągów komunikacyjnych.</p> <p>W związku z sukcesywnym zagospodarowaniem terenów przeznaczonych pod zabudowę, zwiększać się będzie ilość odpadów generowanych z obszaru opracowania. Podlegać one powinny segregacji w miejscu wytworzenia i w takim stadium być przekazywane do dalszej utylizacji.</p>
wody powierzchniowe i podziemne	<ul style="list-style-type: none"> <li>- Na etapie budowy oddziaływania będą pośrednie, krótkookresowe, odwracalne i o małym stopniu oddziaływania.</li> <li>- Na etapie eksploatacji oddziaływania będą pośrednie, stałe.</li> </ul> <p>Nie przewiduje się, by projektowany rozwój zabudowy wiązał się z istotnym oddziaływaniem na stan ilościowy i jakościowy wód podziemnych i powierzchniowych.</p> <p>Wody podziemne i powierzchniowe mogą zostać incydentalnie zanieczyszczone w drodze infiltracji niepożądanymi spływami z terenów zabudowy. Potencjalny negatywny wpływ na wody podziemne i powierzchniowe może nastąpić na etapie realizacji przedsięwzięcia.</p> <p>Na etapie budowy wprowadzenie na plac budowy ciężkiego sprzętu (możliwy wyciek paliwa). Oddziaływania te będą krótkoterminowe – na czas trwania budowy, nie powinno to wpłynąć na pogorszenie dotychczasowego stanu jednolitych części wód podziemnych.</p> <p>Rozwiązanie problemu oczyszczania ścieków powinno nastąpić przez podłączenie projektowanych obiektów do sieci kanalizacji sanitarnej. Zastosowanie zbiorczej kanalizacji sanitarnej oraz właściwa gospodarka ściekowa nie będzie powodować zanieczyszczenia wód powierzchniowych i podziemnych.</p> <p>Przy założeniu właściwego funkcjonowania wszystkich elementów planowanego systemu unieszkodliwiania ścieków sanitarnych oraz wód opadowych zminimalizowana zostanie możliwość powstania zagrożeń dla wód powierzchniowych, podziemnych i gruntu.</p> <p>Pokrycie części obszaru szczelnymi nawierzchniami przyczyni się do utrudnienia infiltracji wód opadowych do gruntu. Przewidywane ograniczenie infiltracji nie będzie jednak znaczące dla użytkowania lokalnych zasobów wód podziemnych. Nie przewiduje się, by projektowana zabudowa wiązała się z negatywnym oddziaływaniem na stan ilościowy i jakościowy wód podziemnych i powierzchniowych.</p>
krajobraz	Wprowadzenie nowych obiektów kubaturowych spowoduje intensyfikację antropizacji krajobrazu. Zachowanie walorów krajobrazowych zależy będzie przede wszystkim od

KOMPONENT ŚRODOWISKA	SPOSÓB ODDZIAŁYWANIA I ZAGROŻENIA
	<p>dalszego zagospodarowania poszczególnych działek, co ograniczone będzie do skali lokalnej i będzie miało charakter oddziaływań pośrednich, długotrwałych lub nawet stałych.</p> <p>Należy przypuszczać, iż uzupełnienia zabudowy wzdłuż ciągów komunikacyjnych i w bliskim sąsiedztwie istniejącej zabudowy w sposób pozytywny wpłyną na ujednoczenie zabudowy. Wysokość budynków zostanie dopasowana do zabudowy istniejącej w sąsiedztwie, ich umiejscowienie wyznaczać będą linie zabudowy określone w miejscowych planach zagospodarowania przestrzennego. Istotne będzie przyjmowanie odpowiednich rozwiązań architektonicznych. Zachowanie i wzbogacenie zieleni towarzyszącej wpłynie korzystnie na mikroklimat i walory krajobrazowe otoczenia.</p>
flora i fauna	<ul style="list-style-type: none"> <li>- Na etapie budowy oddziaływania będą bezpośrednie, krótkookresowe, w większości nieodwracalne.</li> <li>- Na etapie eksploatacji oddziaływania będą pośrednie, stałe, o bardzo małym stopniu oddziaływania.</li> </ul> <p>Główne przekształcenia środowiska przyrodniczego w wyniku budowy nowych obiektów reprezentowane będą przez zmiany aktualnego użytkowania gruntów, w tym zmniejszenie powierzchni aktywnych biologicznie na nie zainwestowanej dotychczas części obszaru.</p> <p>Nowa zabudowa ograniczy zasięg przestrzenny niektórych zbiorowisk roślinnych, nieznacznie zmniejszając ilość występujących gatunków. Po realizacji zapisów na terenie inwestycji pojawią się z pewnością nowe gatunki, związane z urządzeniem siedzib ludzkich i kształtowaniem zieleni. Wpłynie to na wzrost różnorodności biologicznej. Należy jednak dążyć do wprowadzania jak największej ilości gatunków rodzimych, związanych z konkretnymi warunkami siedliskowymi.</p> <p>Realizacja ustaleń nie powinna powodować utraty istotnych siedlisk zwierząt oraz znaczącego negatywnego oddziaływania na zwierzęta. Ustalenie projektu planu przeciwdziałają rozpraszaniu zabudowy skupiając ją na wyznaczonych do tego obszarach rozwijającej się już zabudowy w tym objętych już obowiązującymi miejscowymi planami zagospodarowania przestrzennego. Największe zmiany wystąpią w faunie glebowej (edafon), która w dużym stopniu utraci swoje siedliska.</p> <p>Z lokalnym, bezpośrednim zubożeniem lub zlikwidowaniem istniejącej roślinności spotkamy się w miejscu powstania nowych obiektów na terenach dotychczas niezabudowanych. Występujące zbiorowiska roślinne zastępowane będą roślinnością synantropijną. Oddziaływaniem pośrednim w odniesieniu do siedlisk flory i fauny na terenach zielonych (biologicznie czynnych) bezpośrednio przyległych do powierzchni nieprzepuszczalnych może być podsuszenie gruntów.</p>
powietrze atmosferyczne i klimat	<ul style="list-style-type: none"> <li>- Na etapie budowy oddziaływania będą bezpośrednie, krótkookresowe, odwracalne, znaczące lecz ograniczone do terenów przeznaczonych pod zabudowę i bezpośrednio w jej otoczeniu.</li> <li>- Na etapie eksploatacji oddziaływania będą bezpośrednie, stałe, o bardzo małym stopniu oddziaływania.</li> </ul> <p>Oddziaływanie na zanieczyszczenia powietrza w trakcie realizacji ustaleń nastąpi w wyniku pracy sprzętu budowlanego i transportu materiałów budowlanych (spaliny) oraz w wyniku składowania materiałów budowlanych (ewentualne źródło zapylenia), a także w trakcie prac ziemnych (pylenie z powierzchni terenu pozbawionej roślinności, w zależności od warunków atmosferycznych).</p> <p>Wpływ przedsięwzięcia na warunki aerosanitarne w trakcie jego budowy będzie okresowy, ograniczony przestrzennie i jakościowo, jego ograniczenie można osiągnąć przez wygrodzenie terenów realizacji prac budowlanych, ewentualnie zwilżanie obszaru w sytuacjach małej wilgotności powietrza itp.</p> <p>Na etapie funkcjonowania źródłami zanieczyszczenia atmosfery na obszarze zainwestowania będą:</p> <ul style="list-style-type: none"> <li>• źródła ciepła projektowanych obiektów;</li> <li>• motoryzacyjne zanieczyszczenia powietrza.</li> </ul>

KOMPONENT ŚRODOWISKA	SPOSÓB ODDZIAŁYWANIA I ZAGROŻENIA
	<p>Jako źródła ogrzewania należy wykorzystywać paliwa niskoemisyjne lub nieemisyjne dzięki czemu zanieczyszczenia nie wpłyną w istotnym stopniu na pogorszenie stanu atmosfery. W ramach polityki proekologicznej, postuluje się o wdrażanie rozwiązań pozyskiwania energii ze źródeł odnawialnych.</p> <p>Zmiany w obrębie obszaru związanego z lokalizacją zabudowy będą miały wpływ na wzrost natężenia ruchu drogowego oraz związany z tym wzrost zanieczyszczeń aerosanitarnych pochodzenia motoryzacyjnego. Główne zanieczyszczenia motoryzacyjne to m.in. tlenek węgla, tlenki azotu, węglowodory aromatyczne i alifatyczne.</p> <p>Lokalizacja zabudowy powinna uwzględniać możliwość przewietrzania terenów, a unikać stagnacji zanieczyszczonego powietrza nad obszarami zabudowanymi.</p>
klimat akustyczny	<p>Na etapie inwestycyjnym (realizacji ustaleń) odczuwalny będzie okresowy wzrost natężenia hałasu, związany z pracą sprzętu budowlanego i transportem materiałów budowlanych.</p> <p>Emisja hałasu w trakcie budowy jest traktowana jako prace okresowe i nie podlega regulacji prawnej w tym zakresie. Należy jednak zastosować tzw. bierną ochronę przed hałasem poprzez ograniczenie czasu pracy najbardziej hałaśliwych urządzeń w ciągu doby, z wykluczeniem godzin nocnych.</p> <p>Podstawowymi, źródłami zmian warunków akustycznych na etapie funkcjonowania inwestycji będą:</p> <ul style="list-style-type: none"> <li>• powstanie nowych źródeł hałasu związanych z rozwojem zabudowy;</li> <li>• wzrost natężenia ruchu samochodowego, związany z obsługą komunikacyjną ww. obiektów</li> </ul> <p>Dopuszczalne poziomy hałasu w środowisku reguluje Rozporządzenie Ministra Środowiska z dnia 14 czerwca 2007 r.</p>
dobra kultury	Nie przewiduje się znaczącego wpływu
zdrowie i życie ludzi, tereny sąsiednie	<p>W wyniku realizacji zapisów nie przewiduje się powstania istotnych zagrożeń dla zdrowia i życia ludzi. Oczywiście jest, że zwiększenie liczby mieszkańców tych terenów może spowodować:</p> <ul style="list-style-type: none"> <li>• nieznaczne pogorszenie stanu higieny atmosfery i klimatu akustycznego,</li> <li>• zwiększenie ilości wytwarzanych odpadów na tym terenie,</li> <li>• zwiększenie ilości odprowadzanych ścieków,</li> <li>• wzrost zapotrzebowania na wodę, energię elektryczną i ciepłą,</li> <li>• lokalnie zmniejszenie terenów biologicznie czynnych.</li> </ul> <p>Wymienione oddziaływania zgodnie z przepisami z zakresu ochrony środowiska nie mogą spowodować przekroczeń dopuszczalnych norm dla poszczególnych elementów środowiska przyrodniczego ani zagrożeń dla zdrowia i życia ludności.</p> <p>Obiekty kwalifikujące się do przedsięwzięć mogących znacząco oddziaływać na środowisko (lub innych obiektów o charakterze uciążliwym) powinno odbywać się przy zapewnieniu takiego ich usytuowania oraz zastosowania takich rozwiązań technicznych, technologicznych lub organizacyjnych, które zapewnią nierozprzestrzenianie się czynników uciążliwych na okoliczne tereny przeznaczone na pobyt ludzi.</p>

Wraz z rozwojem funkcji osadniczych oraz stopniowym zagospodarowaniem obszarów objętych ustaleniami planu, przewiduje się sukcesywny rozwój podstawowej infrastruktury technicznej, w tym w szczególności sieci wodociągowej, kanalizacyjnej, elektroenergetycznej, a także układu drogowego.

Realizacja tego rodzaju infrastruktury będzie odbywać się etapowo, w ścisłym powiązaniu z intensyfikacją zabudowy oraz zapotrzebowaniem wynikającym z funkcjonalnego rozwoju danego obszaru. Tym samym, inwestycje w infrastrukturę będą towarzyszyły projektowanym procesom

urbanizacyjnym i nie będą stanowiły odrębnych, samodzielnych przedsięwzięć mogących znacząco oddziaływać na środowisko.

Z uwagi na lokalny zasięg oddziaływań, ich czasowy charakter (ograniczony głównie do etapu budowy) oraz standardowe rozwiązania projektowe stosowane powszechnie w skali krajowej, nie przewiduje się, aby rozwój infrastruktury technicznej powodował istotne, negatywne skutki dla środowiska przyrodniczego. Inwestycje te będą prowadzone w ramach istniejących lub projektowanych pasów drogowych, ciągów infrastrukturalnych bądź terenów wyznaczonych do zabudowy, co ograniczy ich kolizyjność z terenami cennymi przyrodniczo.

W zakresie gospodarki wodno-ściekowej zaleca się podłączenie nowej zabudowy do zbiorczych systemów kanalizacji sanitarnej oraz wodociągów, co należy ocenić pozytywnie z punktu widzenia ochrony środowiska – szczególnie w kontekście ochrony wód powierzchniowych i podziemnych. W miejscach, gdzie brak będzie możliwości podłączenia do systemów zbiorczych, dopuszcza się rozwiązania indywidualne, zgodne z obowiązującymi przepisami prawa oraz wytycznymi organów ochrony środowiska.

Rozbudowa układu komunikacyjnego również nie powinna wiązać się z istotnym oddziaływaniem na środowisko – projektowane drogi będą dostosowane do planowanej funkcji terenów oraz natężenia ruchu lokalnego. Przy projektowaniu nowego układu drogowego możliwe będzie wprowadzanie rozwiązań minimalizujących potencjalne oddziaływania, takich jak: ograniczenia hałasu, odwodnienie powierzchniowe, zieleń izolacyjna czy pasy biologicznie czynne.

Podsumowując, rozwój infrastruktury technicznej na obszarze objętym planem ma charakter towarzyszący i uzupełniający względem planowanej zabudowy. Realizacja tych elementów nie będzie stanowiła odrębnego źródła znaczącego oddziaływania na środowisko, a właściwe ich zaprojektowanie i wykonanie w ramach obowiązujących standardów i procedur środowiskowych zapewni zgodność z zasadą zrównoważonego rozwoju.

## **8.2 Prognozowany wpływ na komponenty środowiska w tym zdrowie i życie ludzi wynikające z wyznaczenia strefy gospodarczej (SP)**

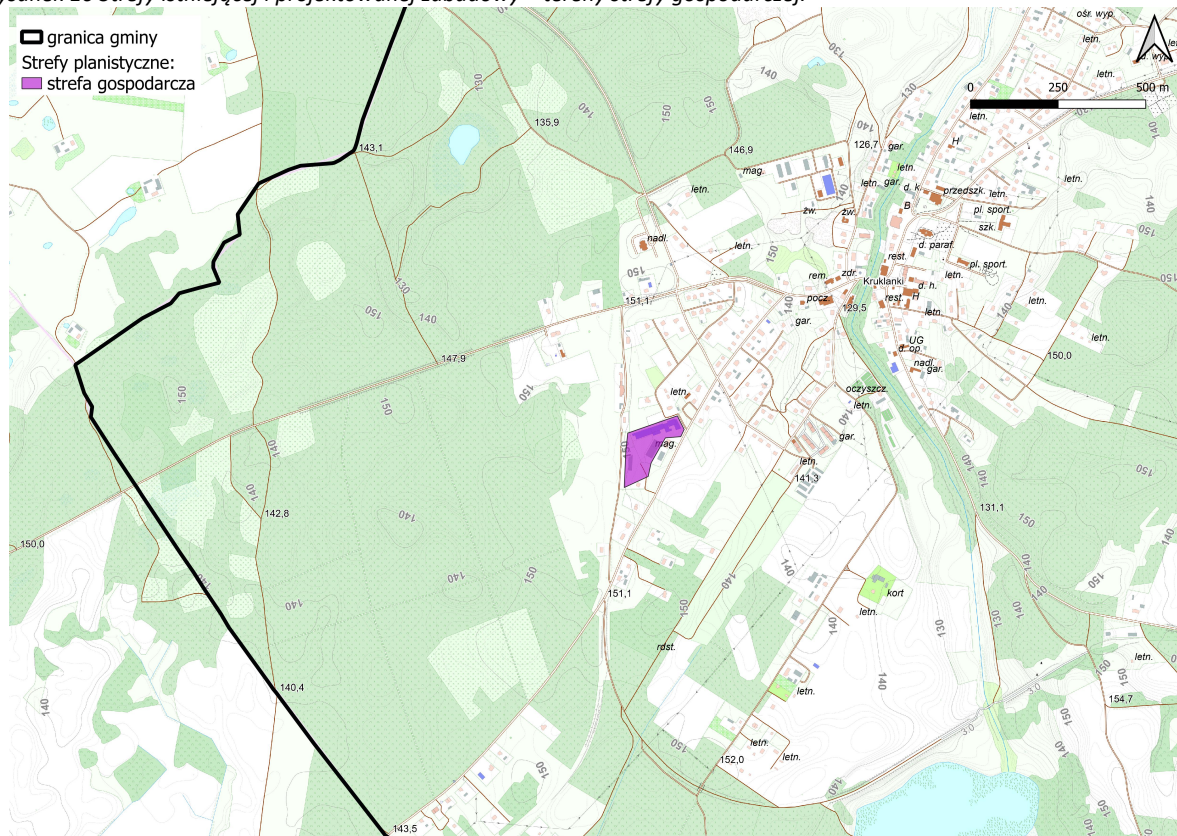
### **Strefa gospodarcza – SP**

Strefa gospodarcza została wyznaczona na terenach wskazanych w obowiązujących miejscowych planach zagospodarowania przestrzennego oraz na terenach predysponowanych do tego rodzaju funkcji z uwagi na ich położenie.

Wskazane ustalenia gminnych standardów urbanistycznych są kontynuacją polityki przestrzennej gminy, zapisanej w dotychczasowych dokumentach planistycznych oraz umożliwiając realizację nowej zabudowy z zachowaniem zasad ładu przestrzennego, w nawiązaniu do lokalnego krajobrazu kulturowego i w oparciu o wykształcony układ dróg. Określone gminne standardy

urbanistyczne umożliwią m.in. ochronę jakości krajobrazu w tym przeciwdziałanie dysharmonii i fragmentacji krajobrazu z zachowaniem zwartej charakteru zabudowy nawiązującej do istniejących obiektów i otoczenia.

Rysunek 10 Strefy istniejącej i projektowanej zabudowy – tereny strefy gospodarczej.



Na obecnym etapie prognozowania oddziaływań nie ma możliwości dokładnego określenia skutków oddziaływania na środowisko planowanych inwestycji, ustalenia projektu planu nie wskazują na rodzaj planowanej inwestycji, nie określają technologii, rodzaju produkcji itp. stąd trudne jest określenie rzeczywistych oddziaływań w planowanej do rozwoju strefie gospodarczej. Ponieważ brak jest określonych dokładnie profili produkcji jakie mogą tu zaistnieć, Prognoza przedstawia ogólne rozwiązania mające na celu zapobieganie lub też ograniczanie negatywnych oddziaływań realizacji przyszłych inwestycji na środowisko. Na etapie projektowania konkretnej inwestycji zostanie przeprowadzona ocena oddziaływania na środowisko i ile zostanie stwierdzony taki obowiązek, która jednoznacznie i dokładnie wykaże wielkość i rodzaj oddziaływań w tym oddziaływań skumulowanych oraz określi rozwiązania zapobiegające lub ograniczające ewentualne negatywne oddziaływania.

Potencjalne oddziaływania na komponenty środowiska:

KOMPONENT ŚRODOWISKA	PROGNOZOWANE ODDZIAŁYWANIA
powierzchnia ziemi (rzeźba terenu) i gleby	<ul style="list-style-type: none"> <li>- Na etapie budowy oddziaływania będą bezpośrednie, krótkotrwałe i nieodwracalne w obszarze zainwestowanym.</li> <li>- Na etapie eksploatacji oddziaływania będą pośrednie, stałe i o małym stopniu oddziaływania.</li> </ul>

KOMPONENT ŚRODOWISKA	PROGNOZOWANE ODDZIAŁYWANIA
	<p>Główne przekształcenia przypowierzchniowej warstwy litosfery w wyniku realizacji ustaleń reprezentowane będą przez:</p> <ul style="list-style-type: none"> <li>• Przekształcenia z przypowierzchniowych strukturach geologicznych w związku z robotami ziemnymi (wykopy pod fundamenty i dla potrzeb uzbrojenia terenu);</li> <li>• Likwidację pokrywy glebowej w miejscach wykopów i przekształcenia fizykochemicznych właściwości gleb na terenach placów budów;</li> <li>• Nie przewiduje się znaczącej zmiany lokalnego ukształtowania terenu w wyniku robót ziemnych.</li> </ul> <p>Prognozowane przekształcenia środowiska są w większości nieuniknione i mają typowy charakter terenów nowych inwestycji związanych z rozwojem zabudowy.</p> <p>W momencie realizacji ustaleń, tereny ulegną zainwestowaniu, część powierzchni glebowej zostanie bezpowrotnie utracone w związku z wprowadzeniem trwałej zabudowy (budynki, jezdnie, chodniki, parkingi itp.). Przekształcenia powierzchniowej warstwy ziemi opisywanego obszaru związane będą z wykopami pod fundamenty nowych obiektów oraz budową dróg dojazdowych.</p> <p>Pozostała część terenu (gleb) powinna być wykorzystana jako siedlisko zieleni towarzyszącej projektowanym obiektom. Należy założyć, że poszczególni inwestorzy, wykorzystają zebrany nadkład glebowy do prac niwelacyjnych i wprowadzenia dodatkowych powierzchni zielonych.</p> <p>W okresie budowy trzeba liczyć się również z niekorzystnymi zmianami struktury gleby oraz jej zanieczyszczeniem substancjami ropopochodnymi oraz różnego rodzaju odpadami zwłaszcza wzdłuż ciągów komunikacyjnych.</p> <p>W związku z sukcesywnym zagospodarowaniem terenów przeznaczonych pod zabudowę, zwiększać się będzie ilość odpadów generowanych z obszaru opracowania. Podlegać one powinny segregacji w miejscu wytworzenia i w takim stadium być przekazywane do dalszej utylizacji.</p> <p>Gleby opisywanego obszaru są już w części przekształcone w wyniku antropopresji, a w wyniku realizacji nowej zabudowy możliwe jest zniszczenie nowych powierzchni pokrywy glebowej.</p>
wody powierzchniowe i podziemne	<ul style="list-style-type: none"> <li>- Na etapie budowy oddziaływania będą pośrednie, krótkookresowe, odwracalne i o bardzo małym stopniu oddziaływania.</li> <li>- Na etapie eksploatacji oddziaływania będą pośrednie, stałe.</li> </ul> <p>Nie przewiduje się, by projektowany rozwój zabudowy wiązał się z istotnym oddziaływaniem na stan ilościowy i jakościowy wód podziemnych i powierzchniowych.</p> <p>Wody podziemne i powierzchniowe mogą zostać incydentalnie zanieczyszczone w drodze infiltracji niepożądanymi spływami z terenów zabudowy. Potencjalny negatywny wpływ na wody podziemne i powierzchniowe może nastąpić na etapie realizacji przedsięwzięcia. Na etapie budowy wprowadzenie na plac budowy ciężkiego sprzętu (możliwy wyciek paliwa). Oddziaływania te będą krótkoterminowe – na czas trwania budowy, nie powinno to wpłynąć na pogorszenie dotychczasowego stanu jednolitych części wód podziemnych.</p> <p>Rozwiązanie problemu oczyszczania ścieków powinno nastąpić przez podłączenie projektowanych obiektów do sieci kanalizacji sanitarnej. Zastosowanie zbiorczej kanalizacji oraz właściwa gospodarka ściekowa nie będzie powodować zanieczyszczenia wód powierzchniowych i podziemnych.</p> <p>Przy założeniu właściwego funkcjonowania wszystkich elementów planowanego systemu unieszkodliwiania ścieków sanitarnych oraz wód opadowych zminimalizowana zostanie możliwość powstania zagrożeń dla wód powierzchniowych, podziemnych i gruntu. Wody opadowe i roztopowe powinny zostać podczyszczone przez oprowadzeniem ich do odbiornika.</p> <p>Pokrycie części obszaru szczelnymi nawierzchniami przyczyni się do utrudnienia infiltracji wód opadowych do gruntu. Przewidywane ograniczenie infiltracji nie będzie jednak znaczące dla użytkowania lokalnych zasobów wód podziemnych. Nie przewiduje się, by projektowana zabudowa wiązała się z negatywnym oddziaływaniem na stan ilościowy i jakościowy wód podziemnych i powierzchniowych.</p>

KOMPONENT ŚRODOWISKA	PROGNOZOWANE ODDZIAŁYWANIA
krajobraz	<p>Wprowadzenie nowych obiektów kubaturowych spowoduje intensyfikację antropizacji krajobrazu. Zachowanie walorów krajobrazowych zależy przede wszystkim od dalszego zagospodarowania poszczególnych działek, co ograniczone będzie do skali lokalnej i będzie miało charakter oddziaływań pośrednich, długotrwałych lub nawet stałych.</p> <p>Należy przypuszczać, iż uzupełnienia zabudowy wzdłuż ciągów komunikacyjnych i w bliskim sąsiedztwie istniejącej zabudowy w sposób pozytywny wpłyną na ujednoczenie zabudowy. Wysokość budynków zostanie dopasowana do zabudowy istniejącej w sąsiedztwie, ich umiejscowienie wyznaczać będą linie zabudowy określone w miejscowych planach zagospodarowania przestrzennego. Istotne będzie przyjmowanie odpowiednich rozwiązań architektonicznych. Zachowanie i wzbogacenie zieleni towarzyszącej wpłynie korzystnie na mikroklimat i walory krajobrazowe otoczenia.</p>
flora i fauna	<ul style="list-style-type: none"> <li>- Na etapie budowy oddziaływania będą bezpośrednie, krótkookresowe, w większości nieodwracalne.</li> <li>- Na etapie eksploatacji oddziaływania będą pośrednie, stałe, o bardzo małym stopniu oddziaływania.</li> </ul> <p>Główne przekształcenia środowiska przyrodniczego w wyniku budowy nowych obiektów reprezentowane będą przez zmiany aktualnego użytkowania gruntów, w tym zmniejszenie powierzchni aktywnych biologicznie na nie zainwestowanej dotychczas części obszaru.</p> <p>Nowa zabudowa ograniczy zasięg przestrzenny niektórych zbiorowisk roślinnych, nieznacznie zmniejszając ilość występujących gatunków. Po realizacji zapisów na terenie inwestycji pojawią się z pewnością nowe gatunki, związane z urządzeniem siedzib ludzkich i kształtowaniem zieleni. Wpłynie to na wzrost różnorodności biologicznej. Należy jednak dążyć do wprowadzania jak największej ilości gatunków rodzimych, związanych z konkretnymi warunkami siedliskowymi.</p> <p>Realizacja ustaleń nie powinna spowodować utraty istotnych siedlisk zwierząt oraz znaczącego negatywnego oddziaływania na zwierzęta. Ustalenie projektu planu przeciwdziałają rozpraszaniu zabudowy skupiając ją na wyznaczonych do tego obszarach rozwijającej się już zabudowy w tym objętych już obowiązującymi miejscowymi planami zagospodarowania przestrzennego. Największe zmiany wystąpią w faunie glebowej (edafon), która w dużym stopniu utraci swoje siedliska.</p> <p>Z lokalnym, bezpośrednim zubożeniem lub zlikwidowaniem istniejącej roślinności spotkamy się w miejscu powstania nowych obiektów na terenach dotychczas niezabudowanych. Występujące zbiorowiska roślinne zastępowane będą roślinnością synantropijną. Oddziaływaniem pośrednim w odniesieniu do siedlisk flory i fauny na terenach zielonych (biologicznie czynnych) bezpośrednio przyległych do powierzchni nieprzepuszczalnych może być podsuszenie gruntów.</p>
powietrze atmosferyczne i klimat	<ul style="list-style-type: none"> <li>- Na etapie budowy oddziaływania będą bezpośrednie, krótkookresowe, odwracalne, znaczące lecz ograniczone do terenów przeznaczonych pod zabudowę i bezpośrednio w jej otoczeniu.</li> <li>- Na etapie eksploatacji oddziaływania będą bezpośrednie, stałe, o bardzo małym stopniu oddziaływania.</li> </ul> <p>Oddziaływanie na zanieczyszczenia powietrza w trakcie realizacji ustaleń nastąpi w wyniku pracy sprzętu budowlanego i transportu materiałów budowlanych (spaliny) oraz w wyniku składowania materiałów budowlanych (ewentualne źródło zapylenia), a także w trakcie prac ziemnych (pylenie z powierzchni terenu pozbawionej roślinności, w zależności od warunków atmosferycznych).</p> <p>Wpływ przedsięwzięcia na warunki aerosanitarne w trakcie jego budowy będzie okresowy, ograniczony przestrzennie i jakościowo, jego ograniczenie można osiągnąć przez wygrodzenie terenów realizacji prac budowlanych, ewentualnie zwilżanie obszaru w sytuacjach małej wilgotności powietrza itp.</p> <p>Na etapie funkcjonowania źródłami zanieczyszczenia atmosfery na obszarze zainwestowania będą:</p> <ul style="list-style-type: none"> <li>• źródła ciepła projektowanych obiektów budowlanych;</li> <li>• zanieczyszczenia pochodzące z procesów produkcyjnych;</li> </ul>

KOMPONENT ŚRODOWISKA	PROGNOZOWANE ODDZIAŁYWANIA
	<ul style="list-style-type: none"> <li>• motoryzacyjne zanieczyszczenia powietrza.</li> </ul> <p>Jako źródła ogrzewania należy wykorzystywać paliwa niskoemisyjne lub nieemisyjne dzięki czemu zanieczyszczenia nie wpłyną w istotnym stopniu na pogorszenie stanu atmosfery. W ramach polityki proekologicznej, postuluje się o wdrażanie rozwiązań pozyskiwania energii ze źródeł odnawialnych.</p> <p>Zmiany w obrębie obszaru związanego z lokalizacją zabudowy będą miały wpływ na wzrost natężenia ruchu drogowego oraz związany z tym wzrost zanieczyszczeń aerosanitarnych pochodzenia motoryzacyjnego. Główne zanieczyszczenia motoryzacyjne to m.in. tlenek węgla, tlenki azotu, węglowodory aromatyczne i alifatyczne.</p> <p>Zanieczyszczenia atmosfery związane z procesami technologicznymi na terenach produkcyjnych mogą być różnorodne w zależności od charakteru planowanych obiektów. Faktyczny stopień szkodliwości projektowanych inwestycji zależeć będzie od zastosowanych technologii, charakteru i wielkości produkcji oraz usług (co nie zostało sprecyzowane w projekcie planu), dlatego na etapie prognozy oddziaływania na środowisko niemożliwe jest określenie zasięgu ich oddziaływania.</p>
klimat akustyczny	<p>Na etapie inwestycyjnym (realizacji ustaleń) odczuwalny będzie okresowy wzrost natężenia hałasu, związany z pracą sprzętu budowlanego i transportem materiałów budowlanych.</p> <p>Emisja hałasu w trakcie budowy jest traktowana jako prace okresowe i nie podlega regulacji prawnej w tym zakresie. Należy jednak zastosować tzw. bierną ochronę przed hałasem poprzez ograniczenie czasu pracy najbardziej hałaśliwych urządzeń w ciągu doby, z wykluczeniem godzin nocnych.</p> <p>Podstawowymi, źródłami zmian warunków akustycznych na etapie funkcjonowania inwestycji będą:</p> <ul style="list-style-type: none"> <li>• powstanie nowych źródeł hałasu związanych z obiektami przemysłowymi, produkcyjnymi,</li> <li>• wzrost natężenia ruchu samochodowego, związany z obsługą komunikacyjną ww. obiektów.</li> </ul> <p>Dopuszczalne poziomy hałasu w środowisku reguluje Rozporządzenie Ministra Środowiska z dnia 14 czerwca 2007 r.</p>
dobra kultury	Nie przewiduje się znaczącego wpływu
zdrowie i życie ludzi	<p>W wyniku realizacji ustaleń nie przewiduje się powstania istotnych zagrożeń dla zdrowia i życia ludzi. Zwiększenie intensywności zabudowy spowoduje:</p> <ul style="list-style-type: none"> <li>• nieznaczne pogorszenie stanu higieny atmosfery i klimatu akustycznego,</li> <li>• zwiększenie ilości wytwarzanych odpadów na tym terenie,</li> <li>• zwiększenie ilości odprowadzanych ścieków,</li> <li>• wzrost zapotrzebowania na wodę, energię elektryczną i ciepłą,</li> <li>• lokalnie zmniejszenie terenów biologicznie czynnych.</li> </ul> <p>Wymienione oddziaływania zgodnie z przepisami z zakresu ochrony środowiska nie mogą spowodować przekroczeń dopuszczalnych norm dla poszczególnych elementów środowiska przyrodniczego ani zagrożeń dla zdrowia i życia ludności.</p> <p>Obiekty kwalifikujące się do przedsięwzięć mogących znacząco oddziaływać na środowisko (lub innych obiektów o charakterze uciążliwym) powinno odbywać się przy zapewnieniu takiego ich usytuowania oraz zastosowania takich rozwiązań technicznych, technologicznych lub organizacyjnych, które zapewnią nierozprzestrzenianie się czynników uciążliwych na okoliczne tereny przeznaczone na pobyt ludzi.</p>

### 8.3 Prognozowany wpływ na komponenty środowiska w tym zdrowie i życie ludzi – strefa górnictwa (SG)

#### Strefa górnictwa – SG

Strefę górnictwa wyznaczono dla 1 terenu, który został wyznaczony na podstawie miejscowego planu zagospodarowania przestrzennego obowiązującego na tym terenie.

Fizyczna eksploatacja złóż odbywać się może po uzyskaniu wszelkich niezbędnych decyzji administracyjnych, zatwierdzających możliwość eksploatacji konkretnego złoża. Ponadto przed podjęciem działań mających na celu eksploatację kopaliny należy uwzględnić wszystkie ograniczenia i zakazy związane z przepisami odrębnymi.

W przewidywaniach dla środowiska przyrodniczego, dotyczących eksploatacji mogą wystąpić następujące zagrożenia i oddziaływania:

- przekształcenia powierzchni ziemi – powstanie zagłębienie terenu, leja depresyjnego
- zmniejszenie miąższości warstwy izolującej poziomy wód podziemnych od powierzchni terenu,
- eksploatacja nieznacznie zwiększy zagrożenie zanieczyszczenia gruntu. Zagrożenie to związane jest z obecnością sprzętu ciężkiego o napędzie spalinowym w obrębie wyrobiska, placów manewrowych i tymczasowych dróg wewnętrznych,
- w pasie przyległym do wyrobiska, może nastąpić pogorszenie warunków glebowych z powodu zwiększonego drenażu wód opadowych, nasilenia się procesów erozji i niestabilności skarp,
- na terenach pozbawianych roślinności o większym nachyleniu, zwiększy się erozja powierzchniowej warstwy gruntu.

ponadto nastąpi:

- likwidacja pokrywy glebowej,
- ubytek terenów biologicznie czynnych,
- w trakcie eksploatacji niepokojone będą zwierzęta występujące na przedmiotowym terenie oraz w okolicy.

Wyeksploatowany obszar powinien być poddawany sukcesywnej rekultywacji, pozwoli to zniwelować skutki negatywnego oddziaływania na środowisko.

Prowadzenie eksploatacji kopaliny powinno odbywać się w gospodarczo uzasadnionych przypadkach, z racjonalnym ich wykorzystaniem, przy zastosowaniu środków ochrony przed negatywnym wpływem na środowisko, z podejmowaniem niezbędnych działań zmierzających do optymalizacji bezpieczeństwa wykonywanych w ramach koncesji prac ze szczególnym uwzględnieniem zapobiegania szkodom w środowisku i zapobiegania jego zanieczyszczeniu, następnie należy sukcesywnie prowadzić działania rekultywacyjne terenów poeksploatacyjnych i przywracać właściwy stan elementów środowiska przyrodniczego na tych obszarach.

#### **8.4 Prognozowany wpływ na komponenty środowiska w tym zdrowie i życie ludzi - strefa cmentarzy (SC)**

##### **Strefa cmentarzy – SC**

Strefę cmentarzy wyznaczono dla istniejących cmentarzy (czynnych oraz nieczynnych).

W przypadku budowy cmentarzy lub rozbudowy istniejących należy uwzględnić przepisy Rozporządzenia Ministra Gospodarki Komunalnej z dnia 25 sierpnia 1959 r. w sprawie określenia, jakie tereny pod względem sanitarnym są odpowiednie na cmentarze (Dz. U. Nr 52, poz. 315):

- Odległość cmentarza od zabudowań mieszkalnych, od zakładów produkujących artykuły żywności, zakładów żywienia zbiorowego bądź zakładów przechowujących artykuły żywności oraz studzien, źródeł i strumieni, służących do czerpania wody do picia i potrzeb gospodarczych, powinna wynosić co najmniej 150 m; odległość ta może być zmniejszona do 50 m pod warunkiem, że teren w granicach od 50 do 150 m odległości od cmentarza posiada sieć wodociągową i wszystkie budynki korzystające z wody są do tej sieci podłączone.
- Odległość od granicy cmentarza ujęć wody o charakterze zbiorników wodnych, służących jako źródło zaopatrzenia sieci wodociągowej w wodę do picia i potrzeb gospodarczych, nie może być mniejsza niż 500 m.

#### **8.5 Prognozowany wpływ na komponenty środowiska w tym zdrowie i życie ludzi – instalacje wykorzystujące odnawialne źródła energii**

W wybranych strefach zagospodarowania przestrzennego dopuszcza się możliwość lokalizacji instalacji wykorzystujących odnawialne źródła energii, takich jak elektrownie słoneczne, biogazownie. Rozmieszczenie poszczególnych urządzeń związanych z farmą fotowoltaiczną oraz biogazownią zostanie ustalone w kolejnych działaniach inwestycyjnych (projekt budowlany).

Farma fotowoltaiczna będzie składać się urządzeń do wytwarzania, transformowania i magazynowania energii elektrycznej stanowiących kompletną instalację fotowoltaiczną w szczególności: paneli fotowoltaicznych montowanych na konstrukcjach wsporczych lub trackerach, przetwornic, rozdzielni elektrycznych, transformatorów, sieci i przyłączy elektroenergetycznych, obiektów kontenerowych do obsługi paneli fotowoltaicznych, magazynów energii, ogrodzeń terenu, monitoringu.

Biogazownia stanowi zazwyczaj instalację odnawialnego źródła energii służącą do wytwarzania biogazu rolniczego, energii elektrycznej z biogazu rolniczego, ciepła z biogazu rolniczego lub biometanu z biogazu rolniczego. Biogazownia przekształca odpady organiczne m.in. takie jak gnojowica, obornik czy biomasa roślinna w biogaz w procesie fermentacji metanowej. Substraty pochodzące z gospodarstwa rolnego są poddawane rozkładowi przy udziale mikroorganizmów, które wytwarzają biogaz. W biogazie znajduje się znaczna ilość metanu, który następnie może zostać wykorzystany do wytwarzania energii elektrycznej. W skład biogazowni wchodzi m.in. komory fermentacyjne, zbiorniki biogazu, silosy oraz inne obiekty i urządzenia stanowiące całość instalacji.

Potencjalne oddziaływania na komponenty środowiska:

KOMPONENT ŚRODOWISKA	PROGNOZOWANE ODDZIAŁYWANIA
powierzchnia ziemi (rzeźba terenu) i gleby	<p>W przypadku zespołów ogniw fotowoltaicznych nie przewiduje się przekształceń litosfery poza zajętością terenu i zmianą użytkowania - panele fotowoltaiczne są montowane na lekkich konstrukcjach stalowych, nie wymagających fundamentowania. Składają się one na ogół z pionowych słupów stalowych, wbijanych bezpośrednio w grunt, na głębokość około 1 m każdy; do słupów podłączone są poprzeczne szyny, na których montowane są panele fotowoltaiczne.</p> <p>Przekształcenia powierzchni ziemi mogą wystąpić w przypadku realizacji obiektów związanych z biogazownią rolniczą oraz infrastruktury technicznej towarzyszącej panelom fotowoltaicznym jak i biogazowni, rozmiar i charakter przekształceń będzie zależny od przebiegu, parametrów realizowanych obiektów oraz przyjętych metod ich budowy.</p> <ul style="list-style-type: none"> <li>- Na etapie budowy oddziaływania będą bezpośrednie, krótkotrwałe.</li> <li>- Na etapie eksploatacji oddziaływania będą pośrednie, stałe i o małym stopniu oddziaływania.</li> </ul> <p>Główne przekształcenia przypowierzchniowej warstwy litosfery w wyniku realizacji ustaleń planu reprezentowane będą przez:</p> <ul style="list-style-type: none"> <li>• Przekształcenia z przypowierzchniowych strukturach geologicznych w związku z robotami ziemnymi (wykopy dla potrzeb uzbrojenia terenu, przygotowanie gruntu pod obiekty kontenerowe, magazynowe, zbiorniki itp.);</li> <li>• Likwidację pokrywy glebowej w miejscach wykopów i przekształcenia fizykochemicznych właściwości gleb na terenach placów budów;</li> </ul> <p>Na jakość gleb wpłynąć może intensywniejszy ruch komunikacyjny głównie w fazie realizacji ustaleń Planu. Na etapie budowy ewentualne zagrożenie dla podłoża gruntowego może stanowić jego zanieczyszczenie w trakcie awaryjnych wycieków substancji ropopochodnych ze sprzętu budowlanego i chemicznych, płynnych substancji budowlanych na terenie ich składowania i użycia. Sytuacje takie należy wykluczyć przez właściwą organizację procesu budowlanego. Ewentualne niewielkie wycieki powstałe w trakcie przeglądów zostaną zabezpieczone przez ekipę serwisową odpowiednim adsorbentem, następnie zebrane i przekazane podmiotowi posiadającemu pozwolenie na odbiór tego typu odpadów.</p>
wody powierzchniowe i podziemne	<p>Farma fotowoltaiczna spowoduje nieznaczne oddziaływania na zasoby wodne - zużycie wody do mycia paneli na etapie ich eksploatacji; okresowo krótkotrwałe źródło ścieków bytowych – na etapie budowy (ekipy budowlane) i na etapie eksploatacji (ekipy serwisowo-remontowe).</p> <p>Na etapie budowy oddziaływania będą pośrednie, krótkookresowe, odwracalne i o bardzo małym stopniu oddziaływania.</p> <p>Nie przewiduje się, by projektowana zabudowa wiązała się z negatywnym oddziaływaniem na stan ilościowy wód podziemnych i powierzchniowych.</p> <p>Potencjalnym zagrożeniem dla pierwszego poziomu wód podziemnych może być ich zanieczyszczenie w trakcie awaryjnych wycieków substancji ropopochodnych ze sprzętu budowlanego i chemicznych, płynnych substancji budowlanych na terenie ich składowania i użycia (podobnie jak w przypadku podłoża gruntowego). Sytuacje takie należy wykluczyć przez właściwą organizację procesu budowlanego.</p> <p>Technologia instalacji biogazowni powinna zapewniać maksymalne ograniczenie potencjalnego wpływu eksploatacji instalacji na zasoby wód powierzchniowych i podziemnych. Przed oddaniem zbiorników czy innych instalacji do eksploatacji należy wykonać próbę szczelności. Wszystkie zbiorniki fermentacyjne i magazynowe wykonane zostaną jako szczelne i stale monitorowane. Proces technologiczny będzie w pełni hermetyczny, uniemożliwiając jednocześnie wydostanie się jakichkolwiek substancji w czasie ich transportu, przesyłu, magazynowania do gruntu, skąd mogłyby przeniknąć do wód gruntowych i podziemnych. Wykonanie obiektów i urządzeń zgodnie ze sztuką budowlaną oraz odpowiednie ich zabezpieczenie, przeprowadzenie prób szczelności przed ich oddaniem do użytku zapewni ich szczelność i niezawodność podczas eksploatacji oraz zabezpieczy w ten sposób środowisko gruntowo-wodne przed możliwym potencjalnym zanieczyszczeniem materiałem w fazie fermentacji.</p>

KOMPONENT ŚRODOWISKA	PROGNOZOWANE ODDZIAŁYWANIA
krajobraz	<p>Lokalizacja nowych inwestycji spowoduje oddziaływanie na krajobraz zależne od ich powierzchni i szczegółowej lokalizacji.</p> <p>Oddziaływanie na krajobraz będzie miało charakter lokalny, konstrukcje obiektów biogazowni czy paneli fotowoltaicznych są stosunkowo niskie, w związku z tym z reguły nie stanowią one dominanty w lokalnym krajobrazie.</p> <p>Przy dużych powierzchniach farm fotowoltaicznych i gęstym ich ustawieniu przesłaniać one będą widoki obserwatorom znajdującym w bliskim otoczeniu, na tej samej wysokości n.p.m., z większych odległości będą widoczne z wzniesień terenu w otoczeniu w przypadkach braku przestroni, np. w postaci lasów. Panele fotowoltaiczne są ciemne i montowane na szarej (np. ocynkowanej) konstrukcji montażowej. Ponadto, na terenie planowanej inwestycji nie będą występowały obiekty dominujące, które mogłyby przykuwać wzrok swoją wysokością lub jaskrawym kolorem. Powyższe powoduje, iż planowana farma fotowoltaiczna widziana z poziomu gruntu stanowić będzie ciemną linię zlewającą się z krajobrazem. Układ i rozmieszczenie paneli fotowoltaicznych będzie szczegółowo rozpoznany na etapie sporządzania projektu budowlanego, projekt powinien uwzględniać uwarunkowania krajobrazowe analizowanego terenu w tym ukształtowanie terenu oraz jego otoczenia.</p> <p>W przypadku biogazowni rolniczej ze względu na niewielką powierzchnię zabudowy zajmowaną przez obiekty instalacji nie występuje znaczące ryzyko wystąpienia wysokościowej czy powierzchniowej dominanty krajobrazowej. Dla zapewnienia spójności projektowanej instalacji z otoczeniem oraz minimalizacji jej oddziaływania na obecny naturalny krajobraz zaleca się stosować elewacje zewnętrzne obiektów kubaturowych w naturalnych i stonowanych kolorach, tj. odcienie zieleni, brązu oraz koloru niebieskiego.</p> <p>W ramach oceny oddziaływania na środowisko planowanej inwestycji, powinna zostać sporządzona ekspertyza krajobrazowa.</p>
zwierzęta, rośliny różnorodność biologiczna	<p>Wystąpią przekształcenia szaty roślinnej głównie agrocenoz - likwidacja upraw rolnych i docelowo wprowadzenie roślinności trawiastej w ciągach komunikacyjnych między panelami i pod nimi, w otoczeniu biogazowni. Na etapie realizacji inwestycji oraz infrastruktury towarzyszącej wystąpi likwidacja fauny glebowej i płoszenie zwierząt, głównie ptaków i ssaków. Powłoka antyrefleksowa pokrywająca panele fotowoltaiczne zwiększa absorpcję energii promieniowania słonecznego oraz zapobiega niepożądanemu efektowi odbicia światła od powierzchni paneli - panele fotowoltaiczne nie będą oślepiać zwierząt naziemnych w otoczeniu i ptaków mogących przelatywać nad instalacją.</p> <p>Na etapie budowy infrastruktury towarzyszącej oddziaływania będą bezpośrednie, krótkookresowe. Na etapie eksploatacji oddziaływania będą pośrednie, o bardzo małym stopniu oddziaływania. Z lokalnym, bezpośrednim zubożeniem lub zlikwidowaniem istniejącej roślinności spotkamy się w miejscu powstania nowych obiektów kubaturowych. Oddziaływaniem pośrednim w odniesieniu do siedlisk flory i fauny na terenach zielonych (biologicznie czynnych) bezpośrednio przyległych do powierzchni nieprzepuszczalnych może być podsuszenie gruntów.</p> <p>Zaleca się, dla lokalizacji inwestycji (zwłaszcza zajmującej duże arealty gruntu) przeprowadzenie inwentaryzacji przyrodniczej celem zbadania występowania gatunków zwierząt (m.in. ptaków lęgowych, nietoperzy, płazów, gatunków migrujących, bezkręgowców) i roślin oraz w celu możliwości podjęcia działań zapobiegających ewentualnym niekorzystnym oddziaływaniom na zinwentaryzowane gatunki, ich siedliska, szlaki migracyjne.</p>
powietrze atmosferyczne i klimat	<p>Oddziaływanie na zanieczyszczenia powietrza w trakcie realizacji ustaleń nastąpi w wyniku pracy sprzętu budowlanego i transportu materiałów budowlanych (spaliny) oraz w wyniku składowania materiałów budowlanych (ewentualne źródło zapylenia), a także w trakcie prac ziemnych (pylenie z powierzchni terenu pozbawionej roślinności, w zależności od warunków atmosferycznych). Będą to bezpośrednie oddziaływania o zasięgu lokalnym, ograniczonym do terenu prac budowlanych.</p> <p>Farmy fotowoltaiczne stanowią źródło tzw. „czystej energii”, ich wykorzystanie, dzięki zastępowaniu konwencjonalnych źródeł energii, przyczynia się do spadku emisji do</p>

KOMPONENT ŚRODOWISKA	PROGNOZOWANE ODDZIAŁYWANIA
	<p>atmosfery CO<sub>2</sub>, SO<sub>2</sub>, NO<sub>x</sub> i pyłów, co powoduje korzystne skutki środowiskowe – spadek zanieczyszczenia powietrza, lepsze warunki aerasanitarne życia ludzi.</p> <p>Wpływ przedsięwzięcia na warunki aerasanitarne w trakcie jego budowy będzie okresowy, ograniczony przestrzennie i jakościowo, jego ograniczenie można osiągnąć przez wygrodzenie terenów realizacji prac budowlanych, ewentualnie zwilżanie obszaru w sytuacjach małej wilgotności powietrza itp.</p> <p>Na etapie eksploatacji oddziaływania będą bezpośrednie, krótkookresowe, o bardzo małym stopniu oddziaływania.</p> <p>W przypadku biogazowni w celu dokonania analizy oddziaływania przedsięwzięcia na jakość powietrza, powinno zostać przeprowadzone modelowanie rozprzestrzeniania się zanieczyszczeń emitowanych do powietrza przez: urządzenia biogazowni; w wyniku naturalnych procesów (rozkład zgromadzonej biomasy, parowanie ze zbiornika magazynowego itp.), ruch komunikacyjny i obsługę biogazowni, działalność sąsiednich zakładów, z którymi oddziaływanie biogazowni może się kumulować.</p> <p>Zagospodarowanie terenu nie może powodować przekroczeń standardów jakości środowiska.</p> <p>Emisja nieprzyjemnych zapachów-odorów powstaje z magazynowania surowców odnawialnych w silosach, dowozu surowca (w tym odpadów) i transportu surowca i pozostałości pofermentacyjnych. Podczas składowania i rozwożenia nieprzerobionej gnojowicy uwalniane są często lotne organiczne kwasy i inne nieprzyjemnie pachnące substancje prowadzące do przeszkadzających emisji zapachów. Dobrze przefermentowany substrat jest w zasadzie neutralny pod względem zapachów. Szczególnie korzystne jest to podczas rozwożenia na powierzchnie rolne produktu pofermentacyjnego. Można zminimalizować oddziaływania zapachowe poprzez należytą eksploatację biogazowni i odpowiednie zachowanie czystości. Wszystkie przewody i armatury są technicznie szczelne. Dodatkowo wszystkie zbiorniki będące częścią procesu powinny być przykryte, tak by zatrzymać emisje.</p> <p>Na etapie funkcjonowania źródłami zanieczyszczenia atmosfery na obszarze zainwestowania będą motoryzacyjne zanieczyszczenia powietrza z dojazdów do biogazowni oraz ekip serwisowo-remontowych do famy fotowoltaicznej. Ze względu na niemożność oceny na obecnym etapie prognozowania oddziaływań natężenia ruchu, niemożliwa jest ocena prognozowanego oddziaływania komunikacji samochodowej na stan zanieczyszczenia atmosfery. Jednak z względu na małą zawodność tego typu urządzeń a co za tym idzie niską potrzebę częstych dojazdów, nie prognozuje się istotnego wpływu oddziaływania komunikacji samochodowej na stan zanieczyszczenia powietrza.</p> <p>Szczegółowe analizy w tym zakresie powinny zostać opracowane na etapie oceny oddziaływania planowanego przedsięwzięcia na środowisko.</p>
klimat akustyczny	<p>Na etapie inwestycyjnym (realizacji ustaleń) odczuwalny będzie okresowy wzrost natężenia hałasu, związany z pracą sprzętu budowlanego i transportem materiałów budowlanych.</p> <p>Emisja hałasu w trakcie budowy jest traktowana jako prace okresowe i nie podlega regulacji prawnej w tym zakresie. Należy jednak zastosować tzw. bierną ochronę przed hałasem poprzez ograniczenie czasu pracy najbardziej hałaśliwych urządzeń w ciągu doby, z wykluczeniem godzin nocnych.</p> <p>Podstawowymi źródłem zmian warunków akustycznych na etapie funkcjonowania inwestycji będzie:</p> <ul style="list-style-type: none"> <li>• wzrost natężenia ruchu samochodowego, związany z obsługą ww. obiektów;</li> <li>• źródłem hałasu mogą być elementy instalacji planowanych inwestycji.</li> </ul> <p>W ramach oceny oddziaływania na środowiskowa, ze względu na stosunkowo bliskie położenie zabudowy mieszkaniowej powinna zostać sporządzona analiza oddziaływań akustycznych.</p> <p>Dopuszczalne poziomy hałasu w środowisku reguluje Rozporządzenie Ministra Środowiska z dnia 14 czerwca 2007 r. w sprawie dopuszczalnych poziomów hałasu w środowisku (Dz. U. z 2014 r., poz. 112).</p>

KOMPONENT ŚRODOWISKA	PROGNOZOWANE ODDZIAŁYWANIA
dobra kultury	Nie przewiduje się znaczącego wpływu
odpady	<p>W zakresie odpadów - na etapie eksploatacji powstawać będą nieznaczne ilości odpadów np. uszkodzone panele, elementy urządzenia i elementy instalacji elektrycznej, odpady komunalne ekip serwisowo-remontowych. Po zakończeniu eksploatacji (ok. 30 lat) zużyte panele fotowoltaiczne, kable elektryczne i pozostała infrastruktura techniczna stanowiąc będą odpad – obowiązuje ich przekazywanie do unieszkodliwiania i odzysku zgodnie z Ustawą z dnia 14 grudnia 2012 r. o odpadach (t.j. Dz. U. 2023 r., poz. 1587).</p> <p>Gospodarka odpadami na etapie eksploatacji biogazowni może być realizowana w dwóch podstawowych aspektach: przyjmowanie odpadów rolniczych w celu ich odzysku; wytwarzanie odpadów – materiał pofermentacyjny, odpady komunalne, odpady z konserwacji instalacji. Wszystkie odpady rolnicze przyjmowane do biogazowni będą poddawane odzyskowi zgodnie z wymaganiami ww. ustawy o odpadach, jako surowiec do produkcji biogazu.</p> <p>W efekcie procesu fermentacji wytwarzany będzie odpad w postaci materiału pofermentacyjnego. Część ciekłego pofermentu zawracana będzie do procesu, a pozostała część stanowić będzie odpad, który będzie wymagał dalszego zagospodarowania poza terenem instalacji. W wyniku prowadzonego procesu produkcyjnego wytwarzane będą odpady przeznaczone do odzysku w procesie R10 (obróbka na powierzchni ziemi przynosząca korzyści dla rolnictwa lub poprawę stanu środowiska i rodzaje odpadów dopuszczonych do takiego odzysku). Zasady prowadzenia procesu reguluje szczegółowo rozporządzenie Ministra Środowiska z dnia 23 stycznia 2015 r. w sprawie procesu odzysku R10 (Dz. U. 2015, poz. 132). Przy rolniczym wykorzystaniu pofermentu należy przestrzegać również zasad określonych w Kodeksie Dobrej Praktyki Rolniczej. Do stosowania zapisów ww. dokumentów zobligowany będzie podmiot odbierający poferment.</p>
zdrowie i życie ludzi	<p>Budowa i eksploatacja przedsięwzięcia nie może powodować przekroczeń dopuszczalnych norm dla poszczególnych elementów środowiska przyrodniczego ani zagrożeń dla zdrowia i życia ludności.</p> <p>W ramach oceny oddziaływania na środowiskowa, ze względu na stosunkowo bliskie położenie zabudowy powinna zostać sporządzona analiza oddziaływań akustycznych, analiza oddziaływań na powietrze oraz ekspertyza krajobrazowa.</p> <p>Na terenie biogazowni zostaną wyznaczone i odpowiednio oznaczone strefy zagrożenia pożarowego i zagrożenia wybuchem, a w ich obrębie ustalone zostaną warunki zachowania ostrożności.</p> <p>Na etapie eksploatacji farmy fotowoltaicznej nie wystąpi bezpośrednie oddziaływanie na warunki życia ludzi poza lokalnym oddziaływaniem krajobrazowym; pozytywne oddziaływanie polegać będzie na bezemisyjnej produkcji energii elektrycznej.</p>

Zgodnie § 3 ust. 1 pkt. 54 Rozporządzenia Rady Ministrów z dnia 10 września 2019 r. w sprawie przedsięwzięć mogących znacząco oddziaływać na środowisko (Dz.U 2019, poz. 1839 ze zm.) zabudowa systemami fotowoltaicznymi została zaklasyfikowana do przedsięwzięć mogących potencjalnie znacząco oddziaływać na środowisko:

54) *zabudowa przemysłowa, w tym zabudowa systemami fotowoltaicznymi lub magazynowa, wraz z towarzyszącą jej infrastrukturą, o powierzchni zabudowy nie mniejszej niż:*

- a) *0,5 ha na obszarach objętych formami ochrony przyrody, o których mowa w art. 6 ust. 1 pkt 1–5, 8 i 9 ustawy z dnia 16 kwietnia 2004 r. o ochronie przyrody, lub w otulinach form ochrony przyrody, o których mowa w art. 6 ust. 1 pkt 1–3 tej ustawy,*
- b) *1 ha na obszarach innych niż wymienione w lit. a.*

Zgodnie § 3 ust. 1 punkty 47, 54 i 82 ww. Rozporządzenia, biogazownia rolnicza może zostać zaklasyfikowana do przedsięwzięć mogących potencjalnie znacząco oddziaływać na środowisko:

47) instalacje do produkcji paliw z produktów roślinnych, z wyłączeniem instalacji do wytwarzania biogazu rolniczego w rozumieniu art. 2 pkt 2 ustawy z dnia 20 lutego 2015 r. o odnawialnych źródłach energii, o zainstalowanej mocy elektrycznej nie większej niż 0,5 MW lub wytwarzających ekwiwalentną ilość biogazu rolniczego wykorzystywanego do innych celów niż produkcja energii elektrycznej;

54) zabudowa przemysłowa, w tym zabudowa systemami fotowoltaicznymi lub magazynowa, wraz z towarzyszącą jej infrastrukturą, o powierzchni zabudowy nie mniejszej niż:

- a) 0,5 ha na obszarach objętych formami ochrony przyrody, o których mowa w art. 6 ust. 1 pkt 1–5, 8 i 9 ustawy z dnia 16 kwietnia 2004 r. o ochronie przyrody, lub w otulinach form ochrony przyrody, o których mowa w art. 6 ust. 1 pkt 1–3 tej ustawy,
- b) 1 ha na obszarach innych niż wymienione w lit. a.

82) instalacje związane z przetwarzaniem w rozumieniu art. 3 ust. 1 pkt 21 ustawy z dnia 14 grudnia 2012 r. o odpadach, inne niż wymienione w § 2 ust. 1 pkt 41–47, z wyłączeniem instalacji do wytwarzania biogazu rolniczego w rozumieniu art. 2 pkt 2 ustawy z dnia 20 lutego 2015 r. o odnawialnych źródłach energii, o zainstalowanej mocy elektrycznej nie większej niż 0,5 MW lub wytwarzających ekwiwalentną ilość biogazu rolniczego wykorzystywanego do innych celów niż produkcja energii elektrycznej, a także miejsca retencji powierzchniowej odpadów oraz rekultywacja składowisk odpadów;

Przy spełnieniu którejkolwiek z ww. przesłanek konieczne będzie uzyskanie decyzji o środowiskowych uwarunkowaniach realizacji przedsięwzięcia.

## **8.6 Prognozowany wpływ na obszary chronione**

### **REZERWAT PRZYRODY - Rezerwat Borki i Rezerwat Mokra Góra**

Nie prognozuje się wystąpienia oddziaływań na rezerwaty przyrody i cele ich ochrony. Utrzymuje się dotychczasowe zagospodarowanie terenu. Nie wyznacza się nowych obszarów zainwestowania w otoczeniu obszarów chronionych.

### **OBSZARY NATURA 2000**

1. **Obszar Specjalnej Ochrony Puszcza Borecka (PLB280006)** ustanowione Rozporządzeniem Ministra Środowiska z dnia 12 stycznia 2011 r. w sprawie obszarów specjalnej ochrony ptaków (Dz. U. Nr 25, poz. 133). Dla obszaru nie ustanowiono planu zadań ochronnych.

Obszar obejmuje zwarty kompleks leśny Puszczy Boreckiej, w skład którego wchodzi lasy liściaste i mieszane o bardzo zróżnicowanym typie siedliskowym. Duże przestrzenie zajmują drzewostany świerkowe rosnące na siedlisku lasowym. Rzeźba terenu jest mocno zróżnicowana, obniżenia zajęte są

przez bagniste typy lasu lub przez otwarte mokradła. Puszcę odwadniają liczne rzeczki` w większości należące do zlewni rzeki Ełk, dopływu Biebrzy i tylko niewielki jej obszar jest odwadniany przez ciekii wpadające do rzeki Gołdapi oraz należące do zlewni Wielkich Jezior Mazurskich. Na obszarze puszczy znajduje się wiele drobnych zbiorników wodnych i kilka niewielkich jezior; na jej południowo-wschodnim skraju znajduje się zespół jezior z których największym jest jezioro Łażno. W puszczy znajduje się wiele śródleśnych łąk, niektóre z nich są silnie zawilgocone. Szereg drzewostanów puszczańskich ma naturalny charakter.

Jest to ostoja ptasia o randze europejskiej E 20. Występuje co najmniej 25 gatunków ptaków z Załącznika I Dyrektywy Ptasiej, 9 gatunków z Polskiej Czerwonej Księgi (PCK). W okresie lęgowym obszar zasiedla powyżej 10% populacji krajowej (C6) dzięcioła białostrzbiatego (PCK) i co najmniej 1% populacji krajowej (C6) następujących gatunków ptaków: bocian czarny, dzięcioł średni, dzięcioł trójpalczasty (PCK), dzięcioł zielonosiwy, muchołówka białoszyja, orlik krzykliwy (PCK), rybołów (PCK), żuraw; w stosunkowo wysokiej liczebności (C7) występują: bielik (PCK), kania czarna (PCK), jarząbek i zimorodek.<sup>8</sup>

2. **Specjalny Obszar Ochrony Ostoja Borecka (PLH280016)** ustanowiona Rozporządzeniem Ministra Klimatu i Środowiska z dnia 12 stycznia 2022 r. w sprawie specjalnego obszaru ochrony siedlisk Ostoja Borecka (PLH280016). Dla obszaru nie ustanowiono planu zadań ochronnych.

Obszar Natura 2000 Ostoja Borecka obejmuje cały kompleks leśny Puszczy Boreckiej, zespół jezior w górnym biegu Łażnej Strugi wraz z przyległymi terenami leśnymi, tereny lasów i jezior na północ od jeziora Gołdapiwo, w tym Piłackie Wzgórza, oraz tereny nieleśne między jeziorem Gołdapiwo i Piłackimi Wzgórzami na zachodzie a Puszczą Borecką na wschodzie.

W obszarze Ostoja Borecka zinwentaryzowano 11 siedlisk przyrodniczych (10 jako przedmiot ochrony) z załącznika I Dyrektywy siedliskowej i 18 gatunków (11 jako przedmiot ochrony) z załącznika II tej Dyrektywy. Przedmiotami ochrony obszaru jest 11 typów siedlisk przyrodniczych<sup>9</sup>:

Zagospodarowanie terenów w obrębie obszarów Natura 2000 może stanowić potencjalne zagrożenie dla gatunków zwierząt, roślin i siedlisk przyrodniczych.

W związku z powyższym, przed przystąpieniem do realizacji jakiegokolwiek inwestycji konieczne będzie wykonanie szczegółowej inwentaryzacji przyrodniczej obejmującej zarówno siedliska, jak i gatunki chronione występujące na analizowanym terenie oraz w jego bezpośrednim sąsiedztwie. Niezbędne będzie również przeprowadzenie oceny oddziaływania przedsięwzięcia na obszar Natura 2000, zgodnie z obowiązującymi przepisami prawa krajowego i unijnego, w szczególności w zakresie wpływu planowanej inwestycji na integralność obszaru oraz cele jego ochrony.

<sup>8</sup> Źródło: Standardowy formularz Danych <https://crfop.gdos.gov.pl/CRFOP/widok/viewnatura2000.jsf?fop=PL.ZIPOP.1393.N2K.PLB280006.B>

<sup>9</sup> Źródło: Standardowy formularz Danych <https://crfop.gdos.gov.pl/CRFOP/widok/viewnatura2000.jsf?fop=PL.ZIPOP.1393.N2K.PLB280016.H>

Dla potencjalnych przedsięwzięć inwestycyjnych, których lokalizacja może obejmować obszary Natura 2000 lub są w ich bliskim sąsiedztwie, konieczne będzie dostosowanie harmonogramu prac, zakresu działań oraz metod realizacji do biologii gatunków, stanowiących przedmiot ochrony tych obszarów. Ma to szczególne znaczenie w okresach lęgowych/rozrodu oraz migracyjnych, kiedy organizmy te są najbardziej wrażliwe na ingerencje w środowisko.

Zgodnie z obowiązującymi przepisami, dla każdego przedsięwzięcia, które może potencjalnie znacząco oddziaływać na obszary Natura 2000, obowiązkowe będzie przeprowadzenie oceny oddziaływania na te obszary. Ocena ta powinna uwzględniać m.in.:

- rzeczywisty zasięg i charakter oddziaływań,
- możliwość wystąpienia oddziaływań skumulowanych,
- szczegółowe środki minimalizujące, kompensacyjne lub alternatywne,
- wyniki inwentaryzacji przyrodniczej, wykonanej w odpowiednim sezonie fenologicznym.

Podsumowując, na dalszych etapach procesu inwestycyjnego konieczne będzie każdorazowe przeprowadzenie odpowiednich procedur środowiskowych, zapewniających pełne uwzględnienie celów ochrony przyrody oraz zasad zrównoważonego rozwoju.

#### **OBSZARY CHRONIONEGO KRAJOBRAZU**

1. **Obszar Chronionego Krajobrazu Krainy Wielkich Jezior Mazurskich** – Uchwała Nr XX/327/25 Sejmiku Województwa Warmińsko-Mazurskiego z dnia 16 grudnia 2025 r. w sprawie Obszaru Chronionego Krajobrazu Krainy Wielkich Jezior Mazurskich (Dz. Urz. z 2025 r. poz. 5244).

Zgodnie z ww. Uchwałą na Obszarze wprowadza się następujące zakazy:

- 1) zabijania dziko występujących zwierząt, niszczenia ich nor, legowisk, innych schronień i miejsc rozrodu oraz tarlisk, złożonej ikry, z wyjątkiem amatorskiego połowu ryb oraz wykonywania czynności związanych z racjonalną gospodarką rolną, leśną, rybacką i łowiecką;
- 2) realizacji przedsięwzięć mogących znacząco oddziaływać na środowisko w rozumieniu przepisów ustawy z dnia 3 października 2008 r. o udostępnianiu informacji o środowisku i jego ochronie, udziale społeczeństwa w ochronie środowiska oraz o ocenach oddziaływania na środowisko;
- 3) likwidowania i niszczenia zadrzewień śródpolnych, przydrożnych i nadwodnych, jeżeli nie wynikają one z potrzeby ochrony przeciwpowodziowej i zapewnienia bezpieczeństwa ruchu drogowego lub wodnego lub budowy, odbudowy, utrzymania, remontów lub naprawy urządzeń wodnych;
- 4) wydobywania do celów gospodarczych skał, w tym torfu, oraz skamieniałości, w tym kopalnych szczątków roślin i zwierząt, a także minerałów i bursztynu;
- 5) wykonywania prac ziemnych trwale zniekształcających rzeźbę terenu, z wyjątkiem prac związanych z zabezpieczeniem przeciwsztorowym, przeciwpowodziowym lub przeciwosuwiskowym lub utrzymaniem, budową, odbudową, naprawą lub remontem urządzeń wodnych;
- 6) dokonywania zmian stosunków wodnych, jeżeli służą innym celom niż ochrona przyrody lub zrównoważone wykorzystanie użytków rolnych i leśnych oraz racjonalna gospodarka wodna lub rybacka;
- 7) likwidowania naturalnych zbiorników wodnych, starorzeczy i obszarów wodno-błotnych;

- 8) budowania nowych obiektów budowlanych w pasie szerokości 100 m od:
  - a) linii brzegów rzek, jezior i innych naturalnych zbiorników wodnych,
  - b) zasięgu lustra wody w sztucznych zbiornikach wodnych usytuowanych na wodach płynących przy normalnym poziomie piętrzenia określonym w pozwoleniu wodnoprawnym, o którym mowa w art. 389 pkt 1 ustawy z dnia 20 lipca 2017 r. - Prawo wodne;

- z wyjątkiem urządzeń wodnych oraz obiektów służących prowadzeniu racjonalnej gospodarki rolnej, leśnej lub rybackiej.

Zakaz, o którym mowa w pkt 2, nie dotyczy realizacji przedsięwzięć mogących potencjalnie znacząco oddziaływać na środowisko, dla których regionalny dyrektor ochrony środowiska stwierdził brak konieczności przeprowadzenia oceny oddziaływania na środowisko.

Zakaz, o którym mowa w pkt 3:

1) nie dotyczy terenów przeznaczonych pod zabudowę w miejscowych planach zagospodarowania przestrzennego obowiązujących:

a) w dacie orzekania w przedmiocie wydania: decyzji o środowiskowych uwarunkowaniach, decyzji o pozwoleniu na budowę, a także innych decyzji - jeżeli są one wymagane dla realizacji danego przedsięwzięcia na podstawie przepisów powszechnie obowiązującego prawa,

b) w dacie realizacji przedsięwzięcia - jeżeli dla danego przedsięwzięcia przepisy powszechnie obowiązującego prawa nie przewidują obowiązku uzyskania decyzji, o których mowa w lit. a;

2) nie ma zastosowania do zmian miejscowych planów zagospodarowania przestrzennego, w zakresie terenów przeznaczonych w tych planach pod zabudowę;

3) nie dotyczy realizacji inwestycji na podstawie decyzji o warunkach zabudowy, którą wydano po uzgodnieniu z właściwym organem ochrony przyrody.

Zakazy, o których mowa w pkt 4 i 5, nie dotyczą:

1) złóż kopalin udokumentowanych przez Skarb Państwa do dnia 15 stycznia 2009 r. tj. dnia wejścia w życie Rozporządzenia nr 163 Wojewody Warmińsko-Mazurskiego z dnia 19 grudnia 2008 r. w sprawie Obszaru Chronionego Krajobrazu Krainy Wielkich Jezior Mazurskich (Dz. Urz. Woj. Warm.-Maz. Nr 201, poz. 3155), których dokumentacje zostały zatwierdzone lub przyjęte przez właściwy organ administracji geologicznej;

2) złóż kopalin udokumentowanych na potrzeby lokalne o powierzchni do 2 ha i wydobyciu nie przekraczającym 20 000 m<sup>3</sup> /rok na podstawie koncesji na poszukiwanie i rozpoznawanie, udzielonych do dnia 15 stycznia 2009 r. tj. dnia wejścia w życie Rozporządzenia nr 163 Wojewody Warmińsko-Mazurskiego z dnia 19 grudnia 2008 r. w sprawie Obszaru Chronionego Krajobrazu Krainy Wielkich Jezior Mazurskich (Dz. Urz. Woj. Warm.-Maz. Nr 201, poz. 3155);

3) terenu złoża piasku Niegocin II udokumentowanego na podstawie koncesji na poszukiwanie i rozpoznawanie udzielonej przez Marszałka Województwa Warmińsko-Mazurskiego decyzją z dnia 25 czerwca 2010 r., znak: OŚ.GW.7511-20/10.

Zakaz, o którym mowa w pkt 8, nie dotyczy:

1) terenów zieleni w granicach administracyjnych miast;

2) obszarów zwartej zabudowy miast i wsi w granicach określonych w obowiązujących studiach uwarunkowań i kierunków zagospodarowania przestrzennego, a w przypadku obszarów, dla których obowiązuje studium uwarunkowań i kierunków zagospodarowania przestrzennego, które uchwalono przed dniem 24 stycznia 2013 r., tj. przed dniem wejścia w życie Uchwały Nr XXII/430/12 Sejmiku Województwa Warmińsko-Mazurskiego z dnia 27 listopada 2012 r. w sprawie wyznaczenia Obszaru Chronionego Krajobrazu Krainy Wielkich Jezior Mazurskich (Dz. Urz. Woj. Warm.-Maz. z 2013 r. poz. 139, z późn. zm.) i w którym nie określono granic zwartej zabudowy miasta lub wsi, również obszarów wskazanych w obowiązującym studium jako tereny zabudowane;

3) uzupełnień zabudowy pod warunkiem nie zmniejszania odległości zabudowy od brzegów wód ustalonej w odniesieniu do zabudowy występującej na przylegających działkach budowlanych;

4) budowy obiektów budowlanych w granicach zabudowanej budynkiem działki budowlanej w rozumieniu ustawy z dnia 27 marca 2003 r. o planowaniu i zagospodarowaniu przestrzennym pod warunkiem nie zmniejszania dotychczasowej odległości zabudowy od brzegów wód ustalonej w odniesieniu do zabudowy:

a) na tej działce, albo

b) na działce przylegającej w przypadku, gdy odległość zabudowy od brzegów wód na tej działce jest mniejsza niż odległość zabudowy od brzegów wód na działce, na której budowany jest obiekt budowlany;

5) siedlisk rolniczych - w zakresie uzupełnienia istniejącej zabudowy zagrodowej o obiekty służące do prowadzenia gospodarstwa rolnego, w tym obiekty służące agroturystyce, pod warunkiem nie zmniejszania dotychczasowej odległości zabudowy od brzegów wód;

6) obiektów budowlanych niezbędnych do pełnienia funkcji plaż, kąpielisk i przystani na wyznaczonych w miejscowych planach zagospodarowania przestrzennego terenach dostępu do wód publicznych oraz realizacji infrastruktury technicznej na potrzeby tych terenów;

7) ścieżek rowerowych, ciągów pieszych oraz związanych z nimi: infrastruktury technicznej i obiektów małej architektury służących utrzymaniu porządku;

8) ustaleń miejscowych planów zagospodarowania przestrzennego obowiązujących:

a) w dniu wejścia w życie niniejszej uchwały, lub

b) w dniu 24 stycznia 2013 r., tj. w dniu wejścia w życie Uchwały Nr XXII/430/12 Sejmiku Województwa Warmińsko-Mazurskiego z dnia 27 listopada 2012 r. w sprawie wyznaczenia Obszaru Chronionego Krajobrazu Krainy Wielkich Jezior Mazurskich (Dz. Urz. Woj. Warm.-Maz. z 2013 r. poz. 139, z późn. zm.), lub

c) w dniu 15 stycznia 2009 r., tj. w dniu wejścia w życie Rozporządzenia Nr 163 Wojewody Warmińsko-Mazurskiego z dnia 19 grudnia 2008 r. w sprawie Obszaru Chronionego Krajobrazu Krainy Wielkich Jezior Mazurskich (Dz. Urz. Woj. Warm.-Maz. Nr 201, poz. 3155);

9) zmian miejscowych planów zagospodarowania przestrzennego, w zakresie terenów przeznaczonych w tych planach pod zabudowę.

**2. Obszar Chronionego Pojezierza Etckiego – Uchwała Nr XVIII/308/25 Sejmiku Województwa Warmińsko-Mazurskiego z dnia 28 października 2025 r. w sprawie Obszaru Chronionego Pojezierza Etckiego (Dz. Urz. z 2025 r. poz. 4084).**

Zgodnie z ww. Uchwałą na Obszarze wprowadza się następujące zakazy:

- 1) zabijania dziko występujących zwierząt, niszczenia ich nor, legowisk, innych schronień i miejsc rozrodu oraz tarlisk, złożonej ikry, z wyjątkiem amatorskiego połowu ryb oraz wykonywania czynności związanych z racjonalną gospodarką rolną, leśną, rybacką i łowiecką;
- 2) realizacji przedsięwzięć mogących znacząco oddziaływać na środowisko w rozumieniu przepisów ustawy z dnia 3 października 2008 r. o udostępnianiu informacji o środowisku i jego ochronie, udziale społeczeństwa w ochronie środowiska oraz o ocenach oddziaływania na środowisko;
- 3) likwidowania i niszczenia zadrzewień śródpolnych, przydrożnych i nadwodnych, jeżeli nie wynikają one z potrzeby ochrony przeciwpowodziowej i zapewnienia bezpieczeństwa ruchu drogowego lub wodnego lub budowy, odbudowy, utrzymania, remontów lub naprawy urządzeń wodnych;
- 4) wykonywania prac ziemnych trwale zniekształcających rzeźbę terenu, z wyjątkiem prac związanych z zabezpieczeniem przeciwsztermowym, przeciwpowodziowym lub przeciwsuwiskowym lub utrzymaniem, budową, odbudową, naprawą lub remontem urządzeń wodnych;

- 5) dokonywania zmian stosunków wodnych, jeżeli służą innym celom niż ochrona przyrody lub zrównoważone wykorzystanie użytków rolnych i leśnych oraz racjonalna gospodarka wodna lub rybacka;
- 6) likwidowania naturalnych zbiorników wodnych, starorzeczy i obszarów wodno-błotnych;
- 7) budowania nowych obiektów budowlanych w pasie szerokości 100 m od:
  - a) linii brzegów rzek, jezior i innych naturalnych zbiorników wodnych,
  - b) zasięgu lustra wody w sztucznych zbiornikach wodnych usytuowanych na wodach płynących przy normalnym poziomie piętrzenia określonym w pozwoleniu wodnoprawnym, o którym mowa w art. 389 pkt 1 ustawy z dnia 20 lipca 2017 r. - Prawo wodne;

- z wyjątkiem urządzeń wodnych oraz obiektów służących prowadzeniu racjonalnej gospodarki rolnej, leśnej lub rybackiej.

Zakaz, o którym mowa w pkt 2, nie dotyczy

- 1) realizacji przedsięwzięć mogących znacząco oddziaływać na środowisko, dla których przeprowadzona ocena oddziaływania na środowisko wykazała brak negatywnego wpływu na ochronę przyrody i ochronę krajobrazu obszaru chronionego krajobrazu;
- 2) realizacji przedsięwzięć mogących potencjalnie znacząco oddziaływać na środowisko, dla których regionalny dyrektor ochrony środowiska stwierdził brak konieczności przeprowadzenia oceny oddziaływania na środowisko.

Zakaz, o którym mowa w pkt 3: nie dotyczy usunięcia drzewa lub krzewu należącego do inwazyjnego gatunku obcego stwarzającego zagrożenie dla Unii (IGO stwarzającego zagrożenie dla Unii) lub do inwazyjnego gatunku obcego stwarzającego zagrożenie dla Polski (IGO stwarzającego zagrożenie dla Polski), znajdującego się w obrębie zadrzewienia.

Oraz:

- 1) nie dotyczy terenów przeznaczonych pod zabudowę w miejscowych planach zagospodarowania przestrzennego obowiązujących:
  - a) w dacie orzekania w przedmiocie wydania: decyzji o środowiskowych uwarunkowaniach, decyzji o pozwoleniu na budowę, a także innych decyzji - jeżeli są one wymagane dla realizacji danego przedsięwzięcia na podstawie przepisów powszechnie obowiązującego prawa,
  - b) w dacie realizacji przedsięwzięcia - jeżeli dla danego przedsięwzięcia przepisy powszechnie obowiązującego prawa nie przewidują obowiązku uzyskania decyzji, o których mowa w lit. a;
- 2) nie ma zastosowania do zmian miejscowych planów zagospodarowania przestrzennego, w zakresie terenów przeznaczonych w tych planach pod zabudowę;
- 3) nie dotyczy realizacji inwestycji na podstawie decyzji o warunkach zabudowy, którą wydano po uzgodnieniu z właściwym organem ochrony przyrody.

Zakazy, o których mowa w pkt 4 i 5, nie dotyczą:

- 1) złóż kopalin udokumentowanych przez Skarb Państwa do dnia 8 stycznia 2009 r. tj. dnia wejścia w życie Rozporządzenia nr 154 Wojewody Warmińsko-Mazurskiego z dnia 19 grudnia 2008 r. w sprawie Obszaru Chronionego Krajobrazu Pojezierza Ełckiego (Dz. Urz. Woj. Warm.-Maz. Nr 198, poz. 3105), których dokumentacje zostały zatwierdzone lub przyjęte przez właściwy organ administracji geologicznej;
- 2) złóż kopalin udokumentowanych na potrzeby lokalne o powierzchni do 2 ha i wydobywaniu nie przekraczającym 20 000 m<sup>3</sup> /rok na podstawie koncesji na poszukiwanie i rozpoznawanie, udzielonych do dnia 8 stycznia 2009 r. tj. dnia wejścia w życie Rozporządzenia nr 154 Wojewody Warmińsko-Mazurskiego z dnia 19 grudnia 2008 r. w sprawie Obszaru Chronionego Krajobrazu Pojezierza Ełckiego (Dz. Urz. Woj. Warm.-Maz. Nr 198, poz. 3105);

Zakaz, o którym mowa w pkt 8, nie dotyczy:

- 1) innych niż rzeki cieków naturalnych w rozumieniu art. 16 pkt 5 ustawy z dnia 20 lipca 2017 r. Prawo wodne;
- 2) terenów rekreacji w formie bulwarów, parków, terenów zieleni wraz z infrastrukturą techniczną i obiektami małej architektury położonych w granicach administracyjnych miast;
- 3) obszarów zwartej zabudowy miast i wsi w granicach określonych w obowiązujących studiach uwarunkowań i kierunków zagospodarowania przestrzennego, a w przypadku obszarów, dla których obowiązuje studium uwarunkowań i kierunków zagospodarowania przestrzennego, które uchwalono przed dniem 29 czerwca 2011 r., tj. przed dniem wejścia w życie Uchwały Nr VII/126/11 Sejmiku Województwa Warmińsko-Mazurskiego z dnia 24 maja 2011 r. w sprawie wyznaczenia Obszaru Chronionego Krajobrazu Pojezierza Ełckiego (Dz. Urz. Woj. Warm.-Maz. Nr 74, poz. 1295, z późn. zm.) i w którym nie określono granic zwartej zabudowy miasta lub wsi, również obszarów wskazanych w obowiązującym studium jako tereny zabudowane;
- 4) uzupełnień zabudowy pod warunkiem nie zmniejszania odległości zabudowy od brzegów wód ustalonej w odniesieniu do zabudowy występującej na przylegających działkach budowlanych;
- 5) budowy obiektów budowlanych w granicach zabudowanej budynkiem działki budowlanej w rozumieniu ustawy z dnia 27 marca 2003 r. o planowaniu i zagospodarowaniu przestrzennym pod warunkiem nie zmniejszania dotychczasowej odległości zabudowy od brzegów wód ustalonej w odniesieniu do zabudowy:
  - a) na tej działce, albo
  - b) na działce przylegającej w przypadku, gdy odległość zabudowy od brzegów wód na tej działce jest mniejsza niż odległość zabudowy od brzegów wód na działce, na której budowany jest obiekt budowlany;
- 6) siedlisk rolniczych - w zakresie uzupełnienia istniejącej zabudowy zagrodowej o obiekty służące do prowadzenia gospodarstwa rolnego, w tym obiekty służące agroturystyce, pod warunkiem nie zmniejszania dotychczasowej odległości zabudowy od brzegów wód;
- 7) lokalizowania obiektów budowlanych niezbędnych do pełnienia funkcji plaż, kąpielisk i przystani na wyznaczanych w miejscowych planach zagospodarowania przestrzennego terenach dostępu do wód publicznych oraz realizacji infrastruktury technicznej na potrzeby tych terenów;
- 8) lokalizowania ścieżek rowerowych, ciągów pieszych oraz infrastruktury technicznej i obiektów małej architektury służących utrzymaniu porządku;
- 9) ustaleń miejscowych planów zagospodarowania przestrzennego obowiązujących:
  - a) w dniu wejścia w życie niniejszej uchwały, lub
  - b) w dniu 29 czerwca 2011 r., tj. w dniu wejścia w życie Uchwały Nr VII/126/11 Sejmiku Województwa Warmińsko-Mazurskiego z dnia 24 maja 2011 r. w sprawie wyznaczenia Obszaru Chronionego Krajobrazu Pojezierza Ełckiego (Dz. Urz. Woj. Warm.-Maz. Nr 74, poz. 1295, z późn. zm.), lub c) w dniu 8 stycznia 2009 r., tj. w dniu wejścia w życie Rozporządzenia Nr 154 Wojewody Warmińsko-Mazurskiego z dnia 19 grudnia 2008 r. w sprawie Obszaru Chronionego Krajobrazu Pojezierza Ełckiego (Dz. Urz. Woj. Warm.-Maz. Nr 198, poz. 3105);
- 10) realizacji inwestycji na podstawie decyzji o warunkach zabudowy, którą wydano po uzgodnieniu z właściwym organem ochrony przyrody i która stała się ostateczna przed dniem 8 stycznia 2009 r., tj. przed dniem wejścia w życie Rozporządzenia Nr 154 Wojewody Warmińsko-Mazurskiego z dnia 19 grudnia 2008 r. w sprawie Obszaru Chronionego Krajobrazu Pojezierza Ełckiego (Dz. Urz. Woj. Warm.-Maz. Nr 198, poz. 3105).

Zakaz, o którym mowa w pkt 8 lit. b, nie dotyczy zbiorników wodnych o powierzchni do 0,5 ha:

- 1) wykonanych na podstawie pozwolenia wodnoprawnego, lub
- 2) dla których wydano decyzję o legalizacji urządzenia wodnego.

**3. Obszar Chronionego Krajobrazu Puszczy Boreckiej – Uchwała Nr XX/329/25 Sejmiku Województwa Warmińsko-Mazurskiego z dnia 16 grudnia 2025 r. w sprawie Obszaru Chronionego Puszczy Boreckiej (Dz. Urz. z 2025 r. poz. 5246).**

Zgodnie z ww. Uchwałą na Obszarze wprowadza się następujące zakazy:

- 1) zabijania dziko występujących zwierząt, niszczenia ich nor, legowisk, innych schronień i miejsc rozrodu oraz tarłisk, złożonej ikry, z wyjątkiem amatorskiego połowu ryb oraz wykonywania czynności związanych z racjonalną gospodarką rolną, leśną, rybacką i łowiecką;
- 2) realizacji przedsięwzięć mogących znacząco oddziaływać na środowisko w rozumieniu przepisów ustawy z dnia 3 października 2008 r. o udostępnianiu informacji o środowisku i jego ochronie, udziale społeczeństwa w ochronie środowiska oraz o ocenach oddziaływania na środowisko;
- 3) likwidowania i niszczenia zadrzewień śródpolnych, przydrożnych i nadwodnych, jeżeli nie wynikają one z potrzeby ochrony przeciwpowodziowej i zapewnienia bezpieczeństwa ruchu drogowego lub wodnego lub budowy, odbudowy, utrzymania, remontów lub naprawy urządzeń wodnych;
- 4) wydobywania do celów gospodarczych skał, w tym torfu, oraz skamieniałości, w tym kopalnych szczątków roślin i zwierząt, a także minerałów i bursztynu;
- 5) wykonywania prac ziemnych trwale zniekształcających rzeźbę terenu, z wyjątkiem prac związanych z zabezpieczeniem przeciwsztorowym, przeciwpowodziowym lub przeciwosuwiskowym lub utrzymaniem, budową, odbudową, naprawą lub remontem urządzeń wodnych;
- 6) dokonywania zmian stosunków wodnych, jeżeli służą innym celom niż ochrona przyrody lub zrównoważone wykorzystanie użytków rolnych i leśnych oraz racjonalna gospodarka wodna lub rybacka;
- 7) likwidowania naturalnych zbiorników wodnych, starorzeczy i obszarów wodno-błotnych;
- 8) budowania nowych obiektów budowlanych w pasie szerokości 100 m od:
  - a) linii brzegów rzek, jezior i innych naturalnych zbiorników wodnych,
  - b) zasięgu lustra wody w sztucznych zbiornikach wodnych usytuowanych na wodach płynących przy normalnym poziomie piętrzenia określonym w pozwoleniu wodnoprawnym, o którym mowa w art. 389 pkt 1 ustawy z dnia 20 lipca 2017 r. - Prawo wodne;

- z wyjątkiem urządzeń wodnych oraz obiektów służących prowadzeniu racjonalnej gospodarki rolnej, leśnej lub rybackiej.

Zakaz, o którym mowa w pkt 2, nie dotyczy: nie dotyczy realizacji przedsięwzięć mogących potencjalnie znacząco oddziaływać na środowisko, dla których regionalny dyrektor ochrony środowiska stwierdził brak

konieczności przeprowadzenia oceny oddziaływania na środowisko.

Zakaz, o którym mowa w pkt 3:

- 1) nie dotyczy terenów przeznaczonych pod zabudowę w miejscowych planach zagospodarowania przestrzennego obowiązujących:
  - a) w dacie orzekania w przedmiocie wydania: decyzji o środowiskowych uwarunkowaniach, decyzji o pozwoleniu na budowę, a także innych decyzji - jeżeli są one wymagane dla realizacji danego przedsięwzięcia na podstawie przepisów powszechnie obowiązującego prawa,
  - b) w dacie realizacji przedsięwzięcia - jeżeli dla danego przedsięwzięcia przepisy powszechnie obowiązującego prawa nie przewidują obowiązku uzyskania decyzji, o których mowa w lit. a;
- 2) nie ma zastosowania do zmian miejscowych planów zagospodarowania przestrzennego, w zakresie terenów przeznaczonych w tych planach pod zabudowę;
- 3) nie dotyczy realizacji inwestycji na podstawie decyzji o warunkach zabudowy, którą wydano po uzgodnieniu z właściwym organem ochrony przyrody.

Zakazy, o których mowa w pkt 4 i 5, nie dotyczą:

- 1) złóż kopalin udokumentowanych przez Skarb Państwa do dnia 5 grudnia 2008 r., tj. dnia wejścia w życie Rozporządzenia Nr 132 Wojewody Warmińsko-Mazurskiego z dnia 12 listopada 2008 r. w sprawie

Obszaru Chronionego Krajobrazu Puszczy Boreckiej (Dz. Urz. Woj. Warm.-Maz. Nr 178, poz. 2614), których dokumentacje zostały zatwierdzone lub przyjęte przez właściwy organ administracji geologicznej;

2) złóż kopalin udokumentowanych na potrzeby lokalne o powierzchni do 2 ha i wydobywaniu nie przekraczającym 20 000 m<sup>3</sup> /rok na podstawie koncesji na poszukiwanie i rozpoznawanie, udzielonych do dnia 5 grudnia 2008 r., tj. dnia wejścia w życie Rozporządzenia Nr 132 Wojewody Warmińsko-Mazurskiego z dnia 12 listopada 2008 r. w sprawie Obszaru Chronionego Krajobrazu Puszczy Boreckiej (Dz. Urz. Woj. Warm.-Maz. Nr 178, poz. 2614).

Zakaz, o którym mowa w pkt 8, nie dotyczy:

1) terenów zieleni w granicach administracyjnych miast;

2) obszarów zwartej zabudowy miast i wsi w granicach określonych w obowiązujących studiach uwarunkowań i kierunków zagospodarowania przestrzennego, a w przypadku obszarów, dla których obowiązuje studium uwarunkowań i kierunków zagospodarowania przestrzennego, które uchwalono przed dniem 5 grudnia 2008 r., tj. przed dniem wejścia w życie Rozporządzenia Nr 132 Wojewody Warmińsko-Mazurskiego z dnia 12 listopada 2008 r. w sprawie Obszaru Chronionego Krajobrazu Puszczy Boreckiej (Dz. Urz. Woj. Warm.-Maz. Nr 178, poz. 2614) i w którym nie określono granic zwartej zabudowy miasta lub wsi, również obszarów wskazanych w obowiązującym studium jako tereny zabudowane;

3) uzupełnień zabudowy pod warunkiem wyznaczenia nieprzekraczalnej linii zabudowy od brzegów zgodnie z linią występującą na działkach przyległych;

4) siedlisk rolniczych - w zakresie uzupełnienia istniejącej zabudowy zagrodowej o obiekty służące do prowadzenia gospodarstwa rolnego, w tym obiekty służące agroturystyce, pod warunkiem niezmnieszenia dotychczasowej odległości zabudowy od brzegów wód;

5) obiektów budowlanych niezbędnych do pełnienia funkcji plaż, kąpielisk i przystani na wyznaczonych w miejscowych planach zagospodarowania przestrzennego terenach dostępu do wód publicznych oraz realizacji infrastruktury technicznej na potrzeby tych terenów;

6) ścieżek rowerowych, ciągów pieszych oraz związanych z nimi: infrastruktury technicznej i obiektów małej architektury służących utrzymaniu porządku;

7) ustaleń miejscowych planów zagospodarowania przestrzennego obowiązujących:

a) w dniu wejścia w życie niniejszej uchwały, lub

b) w dniu 5 grudnia 2008 r., tj. w dniu wejścia w życie Rozporządzenia Nr 132 Wojewody Warmińsko-Mazurskiego z dnia 12 listopada 2008 r. w sprawie Obszaru Chronionego Krajobrazu Puszczy Boreckiej (Dz. Urz. Woj. Warm.-Maz. Nr 178, poz. 2614).

Gmina Kruklanki niemal w całości położona jest w granicach obszarów chronionego krajobrazu, co oznacza, że na jej terenie obowiązują ustawowe oraz wynikające z ww. aktów prawa zakazy i ograniczenia w zagospodarowaniu, a także określone odstępstwa od tych zakazów. Obejmują one m.in. ograniczenia w zakresie lokalizowania nowej zabudowy w strefach przybrzeżnych jezior, likwidacji zadrzewień śródpolnych czy realizacji przedsięwzięć mogących znacząco oddziaływać na środowisko. W tym kontekście szczególnie istotne jest, aby w planie ogólnym jednoznacznie wskazać na konieczność respektowania zakazów obowiązujących na obszarach chronionego krajobrazu oraz na nadrzędność celów ochrony krajobrazu i środowiska przyrodniczego nad funkcjami inwestycyjnymi w strefach wrażliwych. Należy jednak podkreślić, że dopiero ustalenia sporządzanych w przyszłości miejscowych planów zagospodarowania przestrzennego będą szczegółowo regulować sposób zagospodarowania poszczególnych terenów. Na etapie opracowywania mpzp zakazy i ograniczenia

wynikające z przepisów dotyczących obszarów chronionego krajobrazu powinny znaleźć swoje jednoznaczne i precyzyjne odzwierciedlenie w postaci konkretnych ustaleń planistycznych, takich jak np.: wyłączenie możliwości zabudowy w określonych strefach, zachowanie zieleni, ograniczenie intensywności zabudowy czy wprowadzenie dodatkowych wymogów dotyczących ochrony rzeźby terenu.

### **UŻYTKI EKOLOGICZNE**

Na terenie gminy Kruklanki zlokalizowane jest jeden użytek ekologiczny. Ustalenia projektu ogólnego planu uwzględniają istniejące obiekty chronione, należy zachować ustalenia wynikające z ustawy o ochronie przyrody oraz rozporządzeń wykonawczych do ww. ustawy. Zachowanie obecnych uwarunkowań przestrzennych i funkcjonalnych w obrębie tych terenów eliminuje ryzyko wystąpienia znacząco negatywnych oddziaływań środowiskowych. Zaleca się monitorowanie ewentualnych zmian w zagospodarowaniu sąsiednich obszarów w celu podjęcia ewentualnych działań ochronnych.

### **POMNIKI PRZYRODY**

Na terenie gminy znajduje się 29 pomników przyrody. Ustalenia projektu ogólnego planu uwzględniają istniejące obiekty chronione, należy zachować ustalenia wynikające z ustawy o ochronie przyrody oraz rozporządzeń wykonawczych do ww. ustawy. Zachowanie obecnych uwarunkowań przestrzennych i funkcjonalnych w obrębie tych terenów eliminuje ryzyko wystąpienia znacząco negatywnych oddziaływań środowiskowych. Zaleca się monitorowanie ewentualnych zmian w zagospodarowaniu sąsiednich obszarów w celu podjęcia ewentualnych działań ochronnych.

### **GATUNKI ROŚLIN I ZWIERZĄT OBJĘTE OCHRONĄ**

W przypadku stwierdzenia stanowisk gatunków chronionych należy zastosować właściwe przepisy. W stosunku do chronionych gatunków zwierząt oraz roślin obowiązują następujące przepisy prawne: Rozporządzenie Ministra Środowiska z dnia 16 grudnia 2016 r. w sprawie ochrony gatunkowej zwierząt (Dz.U. 2016 poz. 2183 ze zm.), Rozporządzenie Ministra Środowiska z dnia 9 października 2014 r. w sprawie ochrony gatunkowej roślin (Dz.U. 2014 poz. 1409) oraz Rozporządzenie Ministra Środowiska z dnia 9 października 2014 r. w sprawie ochrony gatunkowej grzybów (Dz.U. 2014 poz. 1408). W przypadku konieczności złamania któregokolwiek z zakazów obowiązujących w stosunku do gatunków chronionych przed uzyskaniem pozwolenia na budowę, wymagane będzie uzyskanie pozwolenia Generalnego Dyrektora Ochrony Środowiska lub/i Regionalnego Dyrektora Ochrony Środowiska w Olsztynie (w zależności od zakazu) na odstępstwa od zakazów wymienionych w art. 51 i art. 52 ustawy o ochronie przyrody.

## **9 ROZWIĄZANIA MAJĄCE NA CELU OGRANICZANIE NEGATYWNEGO ODDZIAŁYWANIA NA ŚRODOWISKO PROJEKTU PLANU**

Ustalenia projektu planu ogólnego przewidują prawidłowe gospodarowanie zasobami przyrody, dostosowują projektowane zagospodarowanie do warunków środowiskowych. Na terenie gminy znajdują się obszary objęte prawnymi formami ochrony przyrody, na których obowiązują właściwe przepisy odrębne, których nakaz zachowania jest niezależny od ustaleń planu ogólnego.

Wśród ogólnych zaleceń w zakresie ochrony środowiska i jego zasobów, ochrony przyrody, środowiska i krajobrazu wskazać można:

- przed realizacją przedsięwzięć, które mogą potencjalnie znacząco oddziaływać na formy ochrony przyrody ustanowione na terenie gminy Kruklanki należy szczegółowo rozważyć ich wpływ na cele i przedmioty ochrony, a także na integralność i spójność sieci obszarów chronionych;
- w miejscowych planach zagospodarowania przestrzennego należy dopuszczać ogrzewanie oraz zaopatrzenie w energię elektryczną budynków z odnawialnych źródeł energii;
- w celu urozmaicenia krajobrazu rolniczego gminy należy w zagospodarowaniu zachowywać istniejące zadrzewienia śródpolne, małe kompleksy leśne, miedze, oczka wodne oraz te naturalne elementy danego fragmentu krajobrazu, które wyróżniają go od pozostałych;
- doliny rzeczne i obniżenia terenu powinny przede wszystkim pełnić funkcje przyrodnicze przy towarzyszącej im funkcji ekstensywnego i ekologicznego rolnictwa;
- tereny podmokłe należy zachować w stanie dotychczasowym;
- tereny ewentualnych dolesień nie mogą powodować zmian warunków siedliskowych terenów podmokłych lub innych cennych siedlisk;
- przy zalesianiu terenów rolniczych oraz scalaniu gruntów należy mieć na uwadze zachowanie funkcjonowanie lokalnych ekosystemów, tak aby gospodarcze zalesienia nie pogarszały różnorodności biologicznej terenu a scalanie gruntów likwidowało w całości miedz i zadrzewień śródpolnych;
- kształtowanie ustaleń miejscowych planów zagospodarowania przestrzennego w zakresie parametrów zabudowy w sposób harmonizujący nową zabudowę z krajobrazem kulturowym gminy;
- w przypadku udokumentowania złóż surowców naturalnych, prowadzenie eksploatacji kopalni powinno odbywać się w gospodarczo uzasadnionych przypadkach, z racjonalnym ich wykorzystaniem, przy zastosowaniu środków ochrony przed negatywnym wpływem na środowisko, z podejmowaniem niezbędnych działań zmierzających do optymalizacji bezpieczeństwa wykonywanych w ramach koncesji prac ze szczególnym uwzględnieniem zapobiegania szkodom w środowisku i zapobiegania jego zanieczyszczeniu, następnie należy

sukcesywnie prowadzić działania rekultywacyjne terenów poeksploatacyjnych i przywracać właściwy stan elementów środowiska przyrodniczego na tych obszarach;

- przebudowa elementów systemów melioracyjnych, wynikająca z inwestowania na terenach zmeliorowanych, nie może powodować niekorzystnych zmian stosunków gruntowo - wodnych, zwłaszcza na terenach tworzących system przyrodniczy gminy;
- szczegółowa lokalizacja obiektów kwalifikujących się do przedsięwzięć mogących znacząco oddziaływać na środowisko (lub innych obiektów o charakterze uciążliwym) powinna odbywać się przy zapewnieniu takiego ich usytuowania oraz zastosowania takich rozwiązań technicznych, technologicznych lub organizacyjnych, które zapewnią nierozprzestrzenianie się czynników uciążliwych na okoliczne tereny przeznaczone na pobyt ludzi.

W zakresie ochrony zabytków oraz dóbr kultury współczesnej wskazać można: zachowanie wartości dziedzictwa kulturowego i zabytków, w tym również dziedzictwa archeologicznego. Podejmowane działania powinny dotyczyć w szczególności historycznych założeń przestrzennych; zespołów budowlanych i pojedynczych obiektów; zieleni komponowanej; miejsc upamiętniających wydarzenia historyczne; kapliczek, figur i krzyży przydrożnych.

Generalnymi zasadami ochrony wartości zabytkowych, którym należy podporządkować kształtowanie zagospodarowania przestrzennego w obszarach dziedzictwa kulturowego, są:

- zachowanie i konserwacja zabytkowej substancji,
- zachowanie zabytkowego układu i kompozycji przestrzennej zespołów zabudowy,
- podporządkowanie wymogom konserwatorskim dopuszczalnych przekształceń zabytkowej zabudowy i zagospodarowania terenu,
- wykluczenie lokalizowania nowych budynków dysharmonizujących z historycznym sąsiedztwem i przesłaniających obiekty zabytkowe,
- uwzględnianie wymogów ochrony archeologicznej,
- zachowanie układu mogił i kwater, konserwacji nagrobków, pielęgnacji starodrzewu na zabytkowych cmentarzach,
- prace pielęgnacyjne drzewostanu w zabytkowych parkach,
- zachowanie przydrożnych krzyży i kapliczek,
- zachowanie zasadniczych elementów rozplanowania zespołów osadniczych tj.: ulic, podziałów parcelacyjnych oraz linii zabudowy.

Obiekty i obszary znajdujące się w ewidencji zabytków, będące charakterystycznymi elementami historycznej zabudowy, należy przewidzieć do trwałej adaptacji, z zachowaniem tradycyjnych dla miejsca form i faktur. Adaptacja winna odbywać się na zasadach zapewniających zachowanie istotnych

dla miejscowej tradycji form architektonicznych, proporcji, detalu, materiałów i faktur wypraw zewnętrznych.

W stosunku do obszarów i obiektów zabytkowych wpisanych do rejestru i ewidencji zabytków wszelkie działania inwestycyjne (zwłaszcza w przypadku prowadzenia prac remontowo-konserwatorskich, restauratorskich przy zabytku oraz jego otoczenia, dokonywania podziału nieruchomości, wycinki drzew, zmiany przeznaczenia obiektu, a także umieszczania na nim urządzeń technicznych, tablic, reklam, nośników informacji wizualnej) powinny być prowadzone zgodnie z przepisami odrębnymi w zakresie ochrony zabytków i opieki nad zabytkami oraz prawa budowlanego.

## **10 ISTNIEJĄCE PROBLEMY I CELE OCHRONY ŚRODOWISKA ISTOTNE Z PUNKTU WIDZENIA REALIZACJI PROJEKTOWANEGO DOKUMENTU**

Przy sporządzaniu planu ogólnego miały zastosowanie m.in. cele ochrony środowiska ustanowione na szczeblu krajowym istotne z punktu widzenia projektowanego dokumentu zgodne z celami ochrony środowiska na szczeblu międzynarodowym i wspólnotowym. Spośród głównych celów odnoszących się do problematyki ochrony środowiska, wymienić należy przeciwdziałanie zmianom klimatu, ochronę różnorodności biologicznej, ograniczenie zanieczyszczeń środowiska m.in. poprzez:

- utrzymanie norm odnośnie jakości wód poprzez prowadzenia odpowiedniej gospodarki wodno-ściekowej określonych w przepisach szczegółowych,
- utrzymanie norm odnośnie dopuszczalnych poziomów hałasu w środowisku, określonych w przepisach szczegółowych,
- utrzymanie norm odnośnie jakości powietrza określonych w przepisach szczegółowych,
- prawidłowej gospodarki odpadami, określonej w przepisach szczegółowych.

Zapisy projektu dokumentu są zgodne z przepisami prawa dotyczącymi ochrony środowiska. Na szczeblu krajowym cele te realizowane są na podstawie m.in. ustawy prawo ochrony środowiska, ustawy o ochronie przyrody oraz przepisów szczegółowych dotyczących poszczególnych dziedzin. Prawo krajowe, w wyniku przystąpienia Polski do Unii Europejskiej, zobligowane zostało do stosowania zasad i celów w realizacji zrównoważonego rozwoju i ochrony środowiska określonych przez Unię.

Dalszy rozwój zagospodarowania przestrzennego powinien wykazywać tendencje do skupiania zabudowy wokół terenów istniejącej zabudowy, podporządkowując się z reguły istniejącemu układowi drogowemu oraz dostępności infrastruktury wodno-kanalizacyjnej.

W przypadku intensyfikacji sposobu zagospodarowania, przy jednoczesnym braku systemowych rozwiązań w zakresie infrastruktury technicznej (m.in. sieci wodociągowe i kanalizacyjne) pogłębiać się będzie bezpośrednie zagrożenia dla środowiska. Na nieskanalizowanych obszarach

zabudowanych nasilać się może zjawisko niekontrolowanej emisji ścieków do środowiska co doprowadzi do zmian w szacie roślinnej, skażenia gleb, pogorszenia stanu wód.

Cele środowiskowe z poprzedniego cyklu planistycznego nie zostały osiągnięte, stan wód jest zły lub brak jest danych z oceny ich stanu. Zazwyczaj pogarszanie się jakości wód powierzchniowych następuje przede wszystkim w wyniku ich zanieczyszczenia ściekami bytowo-gospodarczymi, wynikającego z niedostatku sieci kanalizacyjnych, spływu zanieczyszczeń z terenów użytkowanych rolniczo.

W zakresie jakości powietrza obrębie strefy warmińsko-mazurskiej stwierdzono obszary przekroczenia standardów imisyjnych dla benzo(a)pirenu w pyłe PM10. Według kryterium ochrony zdrowia strefa została zakwalifikowana do klasy C. Podstawową przyczyną przekroczeń benzo(a)pirenu jest emisja powierzchniowa (emisja związana z ogrzewaniem mieszkań w sektorze komunalno-bytowym). Spalanie odpadów komunalnych w paleniskach domowych potęguje problem przekroczeń poziomu docelowego B(a)P w powietrzu. Problem jest szczególnie widoczny w zwartej, słabo przewietrzanej zabudowie w okresie jesienno - zimowym i bezwietrzne dni. Wpływ na poprawę sytuacji zakresie poprawy jakości powietrza atmosferycznego miałyby przedsięwzięcia związane m.in. z wymianą starych, niskosprawnych i nieekologicznych kotłów i pieców węglowych bądź związane z wykorzystaniem źródeł energii odnawialnej (m.in. energia słoneczna, wodna, biogaz).

Z punktu widzenia realizacji ustaleń projektu dokumentu potrzeby ochrony środowiska mogą wynikać również z faktu występowania na przedmiotowym terenie zasobów środowiska podlegających ochronie, a przede wszystkim form ochrony przyrody, które należy zachować i chronić.

## **11 STAN ŚRODOWISKA NA OBSZARACH PRZEWIDYWANEGO ZNACZĄCEGO ODDZIAŁYWANIA USTALEŃ DOKUMENTU**

Na etapie strategicznej oceny oddziaływania na środowisko do planu ogólnego gminy Kruklanki nie przewiduje się wystąpienia znaczących oddziaływań rozumianych, jako zasadnicza zmiana czy przekroczenie określonych prawem parametrów i standardów jakości środowiska, naruszenia trwałości zasobów i ciągłości funkcji ekologicznych na dużą skalę, zagrożenia dla liczebności i bioróżnorodności gatunków, istotnych barier dla migracji, zagrożenia dla obszarów przyrodniczo cennych wynikających z realizacji zapisów projektu, co zostało szerzej omówione w rozdziałach charakteryzujących oddziaływanie na komponenty środowiska.

## **12 POTENCJALNE ZMIANY STANU ŚRODOWISKA W PRZYPADKU BRAKU UCHWALENIA PLANU OGÓLNEGO**

Nie prognozuje się wystąpienia zmian stanu środowiska w przypadku braku realizacji projektowanego dokumentu. Stan środowiska zostanie zachowany na obecnym poziomie.

### 13 PRZEWDYWANE METODY ANALIZY SKUTKÓW REALIZACJI USTALEŃ PLANU OGÓLNEGO

Zgodnie z *art. 25 ustawy Prawo ochrony środowiska z dnia 27 kwietnia 2001 r.* wpływ ustaleń projektu tegoż dokumentu na środowisko przyrodnicze w zakresie: jakości poszczególnych elementów przyrodniczych, dotrzymywaniu standardów jakości środowiska, obszarach występowania przekroczeń, występujących zmianach jakości elementów przyrodniczych i przyczynach tych zmian kontrolowany będzie w ramach systemu Państwowego Monitoringu Środowiska. Wyniki prowadzonego monitoringu prezentowane będą corocznie w Raportach o stanie środowiska, wydawanych w formie ogólnodostępnej publikacji, ale źródłami danych w tym zakresie mogą też być: źródła administracyjne wynikające z obowiązków sprawozdawczych lub zapisów ustawowych (decyzje, zezwolenia, pozwolenia) czy badania statystyczne Głównego Urzędu Statystycznego.

Plan ogólny określa planowany sposób zagospodarowania i zawiera informacje o lokalizacji obszarów przeznaczonych pod zabudowę i inne funkcje, o przebiegu głównych szlaków komunikacyjnych, o położeniu obiektów infrastruktury technicznej, terenów chronionych, terenów leśnych. Stanowi podstawę do opracowania miejscowego planu zagospodarowania przestrzennego. Przewidywane metody analizy realizacji postanowień planu pod kątem wpływu na środowisko mogą się odnosić do:

- oddziaływania projektowanego zagospodarowania terenu,
- przestrzegania ustaleń dotyczących przeznaczenia terenu, ukształtowania zabudowy i zagospodarowania terenu, ustaleń dotyczących wyposażenia w infrastrukturę techniczną, ochrony i kształtowania środowiska i ładu przestrzennego, ochrony dziedzictwa kulturowego i zabytków.

W zakresie oddziaływania projektowanego zagospodarowania terenu na środowisko:

- w odniesieniu do przedsięwzięć, dla których wydano decyzję o środowiskowych uwarunkowaniach realizacji przedsięwzięcia, obowiązywać będzie monitoring środowiska w zakresie i metodach określonych w wydanej decyzji,
- w odniesieniu do pozostałych terenów może to być monitoring państwowy środowiska, prowadzony przez odpowiednie organy administracji państwowej, powołane do badania stanu środowiska.

Ocena realizacji przyjętych ustaleń będzie następowała na podstawie oceny zbieżności zapisów planu ogólnego z wprowadzeniem ustaleń w miejscowych planach zagospodarowania przestrzennego. Projekt planu miejscowego powinien być wykonany wraz z prognozą oddziaływania na środowisko, uwzględniając zapisy planu ogólnego. W zakresie realizacji przestrzegania ustaleń miejscowego planu powinny być okresowe przeglądy zainwestowania obszaru i realizacji miejscowego planu, wykonywane przez administrację samorządową na potrzeby oceny prowadzonej polityki przestrzennej.

## **14 ODDZIAŁYWANIA TRANSGRANICZNE NA ŚRODOWISKO**

Mianem oddziaływania transgranicznego określa się jakiegokolwiek oddziaływanie na terenie danego państwa, spowodowane planowaną działalnością, której fizyczna przyczyna jest w całości lub częściowo położona na terenie innego państwa. Specjalnej analizie podlegają inwestycje zlokalizowane blisko granic, a także te realizowane dalej, w których ze względu na rozmiar przedsięwzięcia mogą powodować znaczące emisje lub zmiany w środowisku. Realizacja ustaleń planu ogólnego nie powoduje skutków środowiskowych, których charakter mógłby posiadać znaczenie transgraniczne.

## **15 STRESZCZENIE W JĘZYKU NIESPECJALISTYCZNYM**

Prognoza oddziaływania na środowisko jest jednym z podstawowych dokumentów niezbędnych w procedurze postępowania w sprawie strategicznej oceny oddziaływania na środowisko projektu dokumentu planistycznego i sporządzana zgodnie z ustawą z dnia 3 października 2008 r. o udostępnianiu informacji o środowisku i jego ochronie, udziale społeczeństwa w ochronie środowiska oraz o ocenach oddziaływania na środowisko.

Niniejsza prognoza opracowana została w celu dokonania oceny skutków ewentualnych oddziaływań na środowisko, jakie mogą nastąpić w wyniku realizacji ustaleń projektu planu ogólnego. Uwzględnia ona wszystkie najważniejsze komponenty środowiska naturalnego.

Zestawienie w prognozie potencjalnych zagrożeń oraz przedstawione przewidywane skutki realizacji planu nie są równoznaczne z likwidacją czy wyeliminowaniem wszelkich zagrożeń dla środowiska, jakie mogą w przyszłości powstać wskutek realizacji inwestycji. Na etapie sporządzania prognozy skutków ustaleń oddziaływania na środowisko do planu ogólnego sygnalizuje się możliwość wystąpienia zagrożeń, zaś likwidacja bądź ich zmniejszenie możliwe jest dopiero na późniejszych etapach, np. na etapie sporządzania miejscowych planów zagospodarowania przestrzennego, czy idąc dalej na etapie uzyskiwania pozwolenia na budowę.

Dotychczas na obszarach powstającej zabudowy nastąpiła degradacja gleb, przekształcenie naturalnego ukształtowania powierzchni terenu, likwidacji uległy ekosystemy, zlikwidowane zostały biologicznie czynne powierzchnie, na miejscu których powstała zabudowa i inne powierzchnie utwardzone, przekształceniu uległy również lokalne warunki wodne. Do zagrożenia środowiska ze strony terenów zainwestowanych przyczyniła się również działalność rolnicza oraz produkcyjna. Wraz z rozwojem urbanizacji nastąpił wzrost emisji zanieczyszczeń do środowiska poprzez wytwarzanie odpadów, zrzuty ścieków komunalnych oraz ścieków rolno-hodowlanych co doprowadziło do przekształceń stanu naturalnego między innymi gleb, wód powierzchniowych i podziemnych czy powietrza.

Przekształcenie terenów otwartych w tereny zainwestowane będzie następować etapami poprzez realizację ustaleń zawartych w kolejno sporządzanych miejscowych planach zagospodarowania przestrzennego dla poszczególnych terenów oraz planów już obowiązujących. Miejscowe plany powinny być zgodne z projektem planu ogólnego.

Przypuszcza się, że dotychczasowe oddziaływania na środowisko i krajobraz zostaną utrzymane na zadowalającym poziomie. Należy pamiętać, że wraz ze wzrostem urbanizacji nieunikniony jest wzrost presji na środowisko przyrodnicze. Nowe zagospodarowanie choć w pewnym stopniu będzie negatywnie oddziaływać na środowisko przyrodnicze będzie równocześnie generować pozytywne zjawiska np. poprzez zwiększenie bazy mieszkaniowej oraz zwiększenie ilości miejsc pracy (rozwój terenów gospodarczych, usługowych).

W procesach zagospodarowania przestrzennego niezwykle ważna jest świadomość pojawiania się nieuniknionych presji w związku z powstającymi inwestycjami oraz odpowiedzialność za ich wprowadzanie do środowiska, a co za tym idzie niezbędne jest wdrażanie odpowiednich środków ochrony.

W związku z realizacją ustaleń projektu planu na przedmiotowym obszarze zostaną zachowane pozytywne oddziaływania istniejących terenów zielonych a przede wszystkim terenów objętych formami ochrony przyrody, kompleksów leśnych, zbiorników, cieków, terenów łąk, pastwisk itp.

Projekt planu ogólnego nie zakłada zmian przestrzennych powodujących istotne ograniczenia w ochronie istniejących terenów chronionych, co oznacza, iż ewentualny negatywny wpływ na tereny chronione wskutek powstania nowych inwestycji, nie będzie bezpośredni lub utrzyma się na obecnym poziomie.

Ocenia się, że w zakresie dewastacji terenów biologicznie czynnych (wierzchniej warstwy gleby), działaniami minimalizującym negatywne zjawiska będą między innymi: zastosowanie stosunkowo niskiej intensywności dla zabudowy, wprowadzanie bogatego programu zieleni towarzyszącej, stosowanie nasadzeń zieleni izolacyjnej, stosowanie gatunków zieleni rodzimej, pozostawianie terenów biologicznie czynnych poza działaniami ingerencji.

W zakresie utrzymania dobrej jakości powietrza działania takie można uzyskać przez ograniczenie stosowania szkodliwych dla środowiska technologii, unowocześnianie technologii produkcyjnych, zmniejszenie oddziaływania obszarów niskiej emisji (paleniska domowe, osiedlowe kotłownie), poprzez zwiększenie wykorzystania energii ze źródeł odnawialnych (np. ogniwa fotowoltaiczne).

Ważne jest zachowanie w miarę możliwości istniejących na terenie gminy wód powierzchniowych, bagien, oczek wodnych, użytków zielonych, zadrzewień, zakrzewień oraz zwiększanie ich powierzchni. Przyczyni się do uzyskania i utrzymania różnorodności biologicznej. Zadrzewienia śródpolne służą ochronie gleb przed erozją wietrzną i wodną – powodują zmniejszenie

prędkości wiatru i parowanie, zwiększają również pojemność wodną gleb i poprawiają bilans wody w gruncie. Ponadto zadrzewienia i pasy zadrzewień śródpolnych stanowią nisze ekologiczne dla wielu gatunków ptaków i drobnych ssaków.

Projekt planu ogólnego wprowadza ład przestrzenny, a ustalenia tego dokumentu przyczyniają się do ograniczania potencjalnych negatywnych oddziaływań na środowisko przewidzianych w planie form zagospodarowania przestrzeni i zainwestowania terenów.

W wyniku przeprowadzonych analiz i ocen stwierdza się, iż zaprojektowane w planie funkcje będą miały w przewadze wpływ neutralny (brak wpływu, wpływ nieznaczący) lub negatywny (rozumiany jako oddziaływanie zauważalne, lecz niepowodujące naruszenia standardów środowiskowych). Nie przewiduje się oddziaływań znacząco negatywnych tj. powodujących zasadniczą zmianę określonych parametrów jakości środowiska, zagrożenia dla liczebności i bioróżnorodności gatunków, bariery dla migracji, zagrożenia dla obszarów przyrodniczo cennych. Powyższe stwierdzenia są uwarunkowane wypełnieniem działań i skutecznych rozwiązań zapobiegających oraz minimalizujących czy eliminujących potencjalne negatywne oddziaływania na środowisko.

## 16 SPIS RYSUNKÓW

Rysunek 1 Położenie gminy Kruklanki na tle mezoregionów na podkładzie mapy topograficznej.....	5
Rysunek 2 Mapa obszar gminy Kruklanki na tle mapy hipsometrycznej ukształtowania terenu.....	7
Rysunek 3 Szczegółowa Mapa Geologiczna Polski -granice administracyjne gminy Kruklanki.....	8
Rysunek 4 Rozlokowanie rodzajów gleb - na tle granic administracyjnych gminy Kruklanki.....	9
Rysunek 5 JCWP i JCWPd, GZWP w obrębie i otoczeniu gminy Kruklanki, wody powierzchniowe. ....	11
Rysunek 6 Obszary szczególnego zagrożenia powodzią na terenie gminy Kruklanki. ....	12
Rysunek 7 Obszary chronione w obrębie i otoczeniu gminy Kruklanki.....	17
Rysunek 8 Przebieg korytarzy ekologicznych w obrębie i otoczeniu gminy Kruklanki.....	18
Rysunek 9 Strefy istniejącej i projektowanej zabudowy. ....	29
Rysunek 10 Strefy istniejącej i projektowanej zabudowy– tereny strefy gospodarczej. ....	34

## 17 OŚWIADCZENIE

Oświadczam, iż spełniam wymagania, o których mowa w art. 74a ust. 2 pkt 2 ustawy z dnia 3 października 2008 r. o udostępnianiu informacji o środowisku i jego ochronie, udziale społeczeństwa w ochronie środowiska oraz o ocenach oddziaływania na środowisko (t.j. Dz. U. 2026 poz.670). Jestem świadoma odpowiedzialności karnej za złożenie fałszywego oświadczenia.

Sylwia Długosz